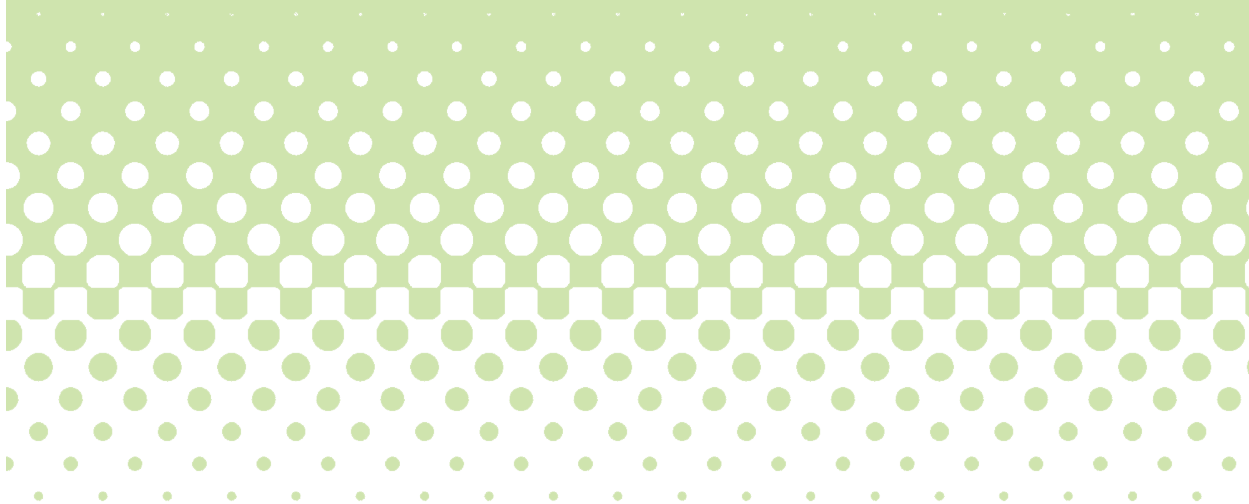
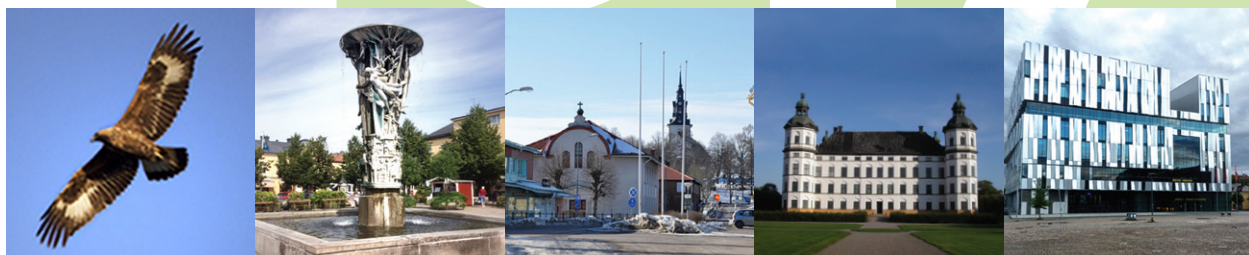




VERKSAMHETSPLAN OCH BUDGET

2017



Samordningsförbundet Uppsala län
Storgatan 27, 753 31 Uppsala
www.finsam uppsala.se



Grafisk form: Per Jonebrink, RÅDIS AB,
november 2017

Innehållsförteckning

Inledning _____	4
Bakgrund och uppdrag _____	4
Mål och uppföljning _____	4
Mål för år 2017 _____	6
Verksamhet – 2017 _____	7
Långsiktig samverkan _____	7
Projekt/övriga insatser _____	7
Europeiska socialfonden eller stöd inför andra ansökningar _____	8
Stöd till kompetensutveckling/kunskapshöjande insatser _____	8
Process för verksamhetsplaneringen _____	8
Internkontrollplan _____	8
Budget _____	9
Ekonomisk information _____	10

Inledning

Bakgrund och uppdrag

Samordningsförbundet Uppsala län har som sitt huvuduppdrag att stödja samverkan mellan våra parter kring arbetslivsinriktad rehabilitering. Målet är att individerna ska komma ut eller närma sig arbetsmarknaden. Medlemmar är Arbetsförmedlingen, Försäkringskassan, Region Uppsala och samtliga åtta kommuner i länet. Samordningsförbundet Uppsala län verkar med stöd av lagen om finansiell samordning av rehabiliteringsinsatser (SFS 2003:1210).

Syftet med Samordningsförbunden är att genom finansiell samordning:

- Underlätta och förbättra möjligheterna för de individer som är i behov av samordnande rehabiliteringsinsatser så att dessa ska kunna förbättra sin förmåga att utföra ett förvärvsarbete och därigenom stärka sin egen försörjning.
- Underlätta en effektiv resursanvändning inom rehabiliteringsområdet mellan Arbetsförmedlingen, Försäkringskassan, Kommunerna i länet och Region Uppsala.

Samordningsförbundets uppgifter är att:

- Besluta om mål och riktlinjer för den finansiella samverkan.
- Stödja och finansiera samverkan mellan samverkansparterna.
- Besluta på vilket sätt de medel som står till förfogande för finansiell samordning skall användas.
- Svara för uppföljning och utvärdering av rehabiliteringsinsatserna.
- Upprätta verksamhetsplan, budget och årsredovisning för den finansiella samordningen.

Mål och uppföljning

Det övergripande målet för samordningsförbundet är att maximera nyttan både ur ett individperspektiv och ur ett samhällsperspektiv genom finansiellt samordnad rehabilitering som syftar till att använda samhällets resurser effektivt.

Förbundet har tagit beslut om att fokusera på förändrad inriktning sedan juni år 2015. Fokus för insatser som finansieras är långsiktig samverkan som hanteras inom ordinarie strukturer genom så kallade lokusgrupper. Förbundet finansierar delar av arbetet genom strategiska samverkanskoordinatorer och operativa tilläggsresurser. Det förändrade arbetssättet innebär att lokusgrupperna fokuserar på strukturnivån, snarare än direkta individeffekter. Förbundet kommer därför ha betydligt färre individinsatser att följa upp än tidigare år. Arbetet kan liknas vid systematiskt förbättringsarbete genom samverkan mellan fyra parter. Arbetet följs upp månadsvis genom nyckeltal som registreras inom ramen för arbetet.

Uppföljningsbara mål med fokus att följa lokusgruppernas arbete har därför formulerats. Exempelvis kommer det att vara intressant att följa antalet ärenden samt vad för ärenden som kommer till samverkanskoordinatorernas kännedom. Det är därefter intressant att följa vilken analys som görs av frågorna och slutligen vad detta leder till i form av agerande för att lösa strukturhinder. Antalet lotsärenden samt vad dessa innehåller kommer att följas månadsvis. Ambitionen är även att kunna följa vad lokusgruppens analyser leder till i form av att lösa strukturhinder. Hur detta kommer att ske utarbetas under året. Samordningsförbundet ska särskilt uppmärksamma och stödja gruppen unga vilket även lyfts i flera verksamhetsplaner från lokusgrupperna.

En liten del av insatser som finansieras av förbundet kommer att ha fokus på individnivå, exempelvis genom tilläggsresurser kopplat till långsiktig samverkan, men även vissa projekt. Eftersom dessa kommer att vara få så har förbundet lagt fokus på att nå en viss kvalitet snarare än en viss mängd ärenden. Därför jämförs insatserna med resultat för vad övriga individinsatser i riket där resultatet för individinsatser ligger något högre än inom förbundet i Uppsala.

Förbundet kommer att stödja utveckling av samverkan mellan parterna genom kunskapshöjande insatser för våra parter, både kring samverkan och kring jämlikhet.

Detta kommer att göras både genom seminarier anordnade av kansliet, men också stöd som förbundet kommer att erbjuda medlemmarna för att de själva ska kunna arrangera seminarier eller aktiviteter med syfte att öka kunskapen kring dessa områden.

Förbundet har arbetat länge för att stödja utvecklingen av arbetsintegrerande sociala företag och vill fortsätta med detta arbete. Sedan år 2016 har förbundet antagit nya riktlinjer för stöd till medlemmarna kring arbetsintegrerande sociala företag. Riktlinjerna ger förbundet möjligheter att stödja samverkan mellan parterna för att jobba med frågan och medel kan inte som tidigare gå direkt ut mot företagen. Fokus för arbetet är att på lämpligt sätt stödja parternas arbete kring denna fråga, exempelvis genom stöd till kunskapshöjande insatser, men även om parterna själva vill ansvara för projekt med syfte att utveckla frågor som rör arbetsintegrerande sociala företag.

Förbundet har finansiellt stöttat flera processer i ansökningsfasen för att lösgöra resurser inför ansökningar till Europeiska socialfonden, ESF. Förbundet kan med relativt små medel i en ansökningsprocess på detta sätt få medel utväxlade till länet med kopplingar till förbundets områden och målgrupper. Förbundet ämnar därför fortsätta jobba på detta sätt utifrån behov som medlemmarna har inför ansökningar som de vill göra.

Kopplat till målen är ett antal resultatmätt framtagna som förbundet kommer att följa upp halvårsvis för att säkerställa att arbetet går i rätt riktning. Under året kommer även nyckeltal inom ramen för långsiktig samverkan månadsvis att användas. Nyckeltalen kommer att kommuniceras till styrelse, lokusgrupper och strategisk utvecklingsgrupp.

Mål för år 2017

MÅL: Att stödja parterna i deras arbete med långsiktig samverkan som har fokus på att åtgärda strukturella hinder för att underlätta individens väg till arbete

Resultatmål:

att samverkanskoordinatorerna presenterar aktuella LOTS-ärenden till LOKUS-grupperna löpande att tilläggsresurserna når uppsatta resultatmål som LOKUS-grupperna satt upp.

Kommentar:

Mäts genom att undersöka antalet lotsärenden hos varje samverkanskoordinator, varifrån de kommer, vilka typer av ärenden man uppfattat som problematiska och vilka ärenden lokusgruppen agerat på för att lösa utmaningen. LOKUS-grupperna har i ansökan angett resultatmål för sina olika tilläggsresurser som bekostas av förbundet. Det är därför lämpligt att följa utvecklingen av dessa.

MÅL: Att enskilda personer uppnår eller förbättrar sin förmåga att utföra förvärvsarbete

Resultatmål:

att minst lika många procent av inskrivna deltagare (individer) i förbundets insatser går ut i arbete/studier som rikssnittet.

Kommentar:

Mäts via SUS. Under 2015 var det 34 % i riket. Inom vårt förbund var det 31 %.

MÅL: Att stödja vidareutveckling av samverkan mellan parterna

Resultatmål:

att minst 200 medarbetare under året får ökad kunskap om samverka

Kommentar:

Detta kommer ske genom aktiviteter anordnade av förbundet (kansliet) eller finansiellt stöd till parterna, där antalet deltagare vid aktiviteter seminarier räknas. Fokus för aktiviteterna inom förbundet har fokus på ökad samverkan i förhållande till arbetslivsinriktad rehabilitering och kommer där det är tillämpligt ta fokus även på jämlikhet.

MÅL: Att fokusera på jämlikhet inom samverkan

Resultatmål:

Minst 50 stycken medarbetare ska även fått ökad kunskap om jämlikhet.

Kommentar:

Detta kommer ske genom aktiviteter anordnade av förbundet (kansliet) eller finansiellt stöd till parterna, där antalet deltagare vid aktiviteter seminarier räknas och där fokus legat på att öka kunskapen kring jämställdhet, men där det är relevant även ta fokus på frågor som syftar till att öka kunskapen kring jämlikhet. Fokus för aktiviteterna inom förbundet har fokus på ökad samverkan i förhållande till arbetslivsinriktad rehabilitering.

MÅL: Att stödja parternas utväxling av medel (t ex utlysningar inom ESF)

Resultatmål:

att beslut om externa medel till parterna ska ha tagits under året där stöd utgått från förbundet till medlemmarna för att underlätta godkända ansökningar.

Kommentar:

Detta kommer att ske genom möjlighet till finansiering av berednings- och processtöd som erbjuds parterna vid utlysningar från t ex ESF. Förbundets kansli kommer att delta i Forum för inkluderande arbetsmarknad (FIA) för att bevaka utlysningarna, samt kommer även ha övrig löpande omvärldsbevakning av utlysningar om medel för att upplysa och stödja parterna. Resultatmålet beror på i vilken utsträckning medlemmarna vill göra ansökningar.

MÅL: Att stödja parterna kring arbetsintegrerande sociala företag

Resultatmål:

Att parterna har sökt stöd som beviljats från förbundet för att möjliggöra genomförande av minst fyra aktiviteter med syfte att öka kunskapen hos medlemmarna kring arbetsintegrerande sociala företag.

Kommentar:

Kommer att mätas genom att se i vilken utsträckning parterna arrangerar seminarier eller andra kunskapshöjande aktiviteter. Förbundets roll blir att visa att det finns stöd att tillgå om parterna själva bedömer att de vill genomföra aktiviteter, samt att stimulera att parterna söker stöd hos förbundet för sitt genomförande.

Verksamhet – 2017

Långsiktig samverkan

Under år 2017 ska den redan inledda utvecklingen mot långsiktig samverkan förstärkas och vidareutvecklas. Totalt avsätts 14,4 mkr för detta ändamål under året, vilket motsvarar 68 procent av budgeten för samverkansinsatserna som ryms inom förbundet för året.

Modellen långsiktig samverkan kan ses som systematiskt förbättringsarbete där basen är ordinarie resurser hos parterna i form av lokala utvecklingsgrupper. De lokala utvecklingsgrupper kännetecknas av ett forum där parterna träffas 2-3 gånger per termin för att inventera, analysera och agera på strukturihinder för sin samverkan. Kunskapen kring strukturihinder erhålls via samverkanskoordinatorerna som fångar in signaler från handläggare i ordinarie verksamhet där samverkan inte fungerar. Samverkanskoordinators uppdrag är att tillkännagöra områden för lokusgruppen som dessa sedan kan agera på, även att lotsa handläggare rätt är ett uppdrag. Lokusgrupperna har även finansiellt stöd för operativa personer, så kallade tilläggsresurser. Dessa ska arbeta operativt med individer som behöver ytterligare stöd än vad som kan erhållas i ordinarie utbud och verksamhet.

För att diskutera frågor av länsövergripande strategisk karaktär inom lokusgrupperna finns inom förbundet även en så kallad strategisk utvecklingsgrupp där ordföranden samt nyckelaktörer från lokusgrupperna ingår för att diskutera utvecklingen inom ramen för långsiktig samverkan.

Förbundet stödjer arbetet finansiellt både för samverkanskoordinatorer och tilläggsresurser, men också för resurser för övriga kostnader exempelvis kompetenshöjande insatser.

Förbundet stödjer även arbetet genom att arrangera kunskapshöjande seminarier kring frågor som är kopplade till utvecklingsarbetet i enlighet med förbundets uppsatta mål.

Förbundet kommer att följa upp arbetet med lotsärende samt utifrån individeffekter på månadsbasis för att följa utvecklingen och återkoppla denna både till lokusgrupperna och till styrelsen samt till berörda nyckelaktörer för stödja utvecklingen av finansierade insatser.

Projekt/övriga insatser

Förbundet kommer att fortsätta att stödja samverkansinriktade insatser i projektform under året. Totalt kommer 4,9 mkr användas till detta under året. Projekt som redan är beslutade är: Kunskapsstöd vid vägval långa sjukfall, Ungdomscoach Håbo, Ungdomsprojektet Knivsta, Begreppsprojektet och Processtöd för Rehabkoordinatorer.

Huvuddelen av förbundets medel kommer att användas på inriktningen med långsiktig samverkan, totalt 14,4 mkr. Detta ihop med att flera projekt redan blivit beviljade och kommer att löpa under året innebär att beslutsutrymmet för att bevilja nya projekt under året kommer att vara avsevärt mindre än tidigare år. Det kommer därför att bli än viktigare att se över på vilka grunder projekt bör beviljas så att resurserna används så effektivt som möjligt.

Europeiska socialfonden eller stöd inför andra ansökningar

Länet har ett aktivt samarbete för att kunna få igång projekt med stöd av Europeiska Socialfonden. Region Uppsala är sammankallande i ett nätverk, Forum för inkluderande arbetsmarknad för att hantera länets ansökningar där Samordningsförbundet deltar med nyckelaktörer i länet. Samordningsförbundet har beslutat att på lämpligt sätt stödja medlemmarna i arbetet med ansökningar till ESF, vilket kan innebära finansiellt stöd till medlemmarna inför en ansökan, men även andra typer av stöd till insatser kan förekomma utifrån medlemmarnas behov. Exempelvis kan det handla om finansiellt stöd inför andra typer av ansökningar som medlemmarna vill delta i.

Stöd till kompetensutveckling/kunskapshöjande insatser

Förbundet kommer under året fortsätta att stödja olika kompetensutvecklingsinsatser för sina medlemmar. Exempel på sådana aktiviteter är chefsdagar AF-FK riktat till chefer, samordnare och samverkansansvariga som arbetar med det förstärkta samarbetet mellan Arbetsförmedlingen och Försäkringskassan. Syftet är att planera och följa upp samarbetet kring personer som har behov av arbetslivsinriktad rehabilitering. Andra exempel kan vara frågor som rör kunskapsutveckling om rehabilitering för personer med psykisk ohälsa.

Stödet ska utgå från medlemmarnas behov inom ramen för Samordningsförbundets uppdrag. Totalt avsätts 0,4 mkr för dessa aktiviteter inom förbundet.

Förbundet kommer att arrangera sex stycken kunskapshöjande seminarier inom områden som har anknytning till förbundets uppdrag att stödja samverkan inom arbetslivsinriktad rehabilitering, dessa kommer bland annat beröra samverkan, mångfald och jämställdhet

Process för verksamhetsplaneringen

Förbundet arbetar utifrån en process beskrivet i ett årshjul där styrelsen träffas totalt fem gånger årligen för att fatta beslut i ansökningar som kommer in, men också för att få återrapportering om och följa upp utvecklingen av beviljade ansökningar.

Internkontrollplan

Under året kommer en internkontrollplan att tas fram. Intern kontroll är en process som handlar om hur vi säkerställer att vi styr mot målen. Den handlar också om hur vi arbetar systematiskt med avvikelser för att minska riskerna inom förbundets verksamheter. Av en internkontrollplan ska det framgå vilka risker som finns samt vem som ansvarar för att åtgärda eventuella risker. En internkontrollplan ska ge rimlig försäkran om att målen nås inom följande områden:

- Effektiv och ändamålsenlig verksamhet.
- Tillförlitlig finansiell rapportering och information om verksamheterna.
- Efterlevnad av tillämpliga lagar.

Budget

Verksamhetsåret 2017 finns 29,3 mkr att fördela till samverkansinsatser samt till förbundets styrning och förvaltning. Kapitalet består av årets medlemsintäkter (21,6 mkr) samt prognosen för ej förbrukade medel från tidigare år (7,7 mkr). Styrelsens utgångspunkt vid fördelning av medel är god ekonomisk hushållning för såväl verksamhet som förtroendevalda.

Till långsiktig samverkan går 14,4 mkr. Till projekten avsätts 4,9 mkr och till övriga samverkansinsatser avsätts 1,8 mkr därav kompetenshöjande insatser 400 tkr.

Till förbundets styrelsearbete och förvaltning fördelas 5,2 mkr.

Den preliminära prognosen för år 2017 visar att verksamhetens omfattning ökar jämfört med de föregående åren. På årsbasis förväntas ett underskott på 4,7 mkr. Kvarvarande medel vid slutet av året uppgår till 3,0 mkr. Överskottet som berott på ej nyttjade medel inom förbundet under uppstartsåren minskar stadigt i enlighet med plan.

Under år 2017 används en större andel av medlen till den av styrelsen beslutade inriktningen mot långsiktig samverkan, jämfört med året innan.

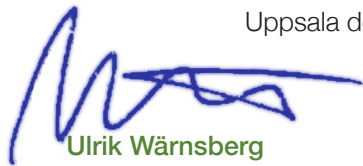
Statens tilldelning är marginellt högre än föregående år 400 tkr vilket innebär en tilldelning på 21,6 mkr för år 2017. Budgetutrymmet ökar därmed marginellt jämfört med föregående år.

Samordningsförbundets budgetprocess för medlemsavgifter år 2018 påbörjas under våren 2017 då frågor om tilldelning tas upp i samband med samråd i maj med medlemmarna för att harmonisera med parternas egna budgetprocesser.

Ekonomisk information

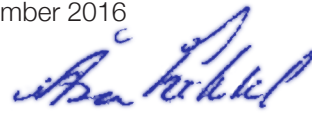
Tkr	2017
Finansiella anslag	21 585
Över- underskott från tidigare år	7 715
Totalt ingående beslutsutrymme	29 300
Förtroendevalda	1 100
Förvaltning	4 100
Samverkansinsatser	21 077
Långsiktig samverkan	14 410
Långsiktig samv Enköping Håbo	3 400
Långsiktig samv Heby	2 240
Långsiktig samv Knivsta	1 100
Långsiktig samv Tierp	2 000
Långsiktig samv Uppsala	3 680
Långsiktig samv Älvkarleby	1 190
Långsiktig samv Östhammar	800
Projektverksamhet	4 873
Begreppsdefiniering Tierp	275
Ungdomssatsningen Knivsta	1 401
Processtöd rehabkoord LUL FK AF	690
Ungdomscoach 20-24 Håbo	204
ESF-projekt #jag med	915
Kunskapsstöd vägval långa sjukfall	1 388
Övriga samverkansinsatser	1 794
Verksamhets- och projektstöd	789
Forskning/utvärdering, LS 2016-2018 (1 500 tkr) 2016-2018	500
Insatsutveckling (finansierad verksamhet)	75
Granskning uppdrag	30
Info och kunskapshöjande insatser anst hos medl.	400
ÅRETS RESULTAT	-4 692
AKTUELLT BESLUTSUTRYMME	3 023
Inkomna ej beslutade ansökningar	
BERÄKNAT ÅRSRESULTAT EFTER INSATSIDÉER	-4 692
BESLUTSUTRYMME efter beslut framtida insatser	3 023

Uppsala den 25 november 2016



Ulrik Wärnsberg

Förbundsordförande



Åsa Fichtel

Förbundschef





VERKSAMHETSPLAN OCH BUDGET 2017



Samordningsförbundet Uppsala Län är ett länsförbund och medlemmar är arbetsförmedling, försäkringskassa, landsting samt länets åtta kommuner: Enköping, Heby, Håbo, Knivsta, Tierp, Uppsala, Älvkarleby och Östhammar.

Vår uppgift är att underlätta och förbättra möjligheterna för de individer som är i behov av samordnade rehabiliteringsinsatser så att dessa ska kunna förbättra sin förmåga att utföra ett förvärvsarbete och därigenom stärka sin egen försörjning och samtidigt verka för en effektiv resursanvändning inom rehabiliteringsområdet.

www.finsam uppsala.se