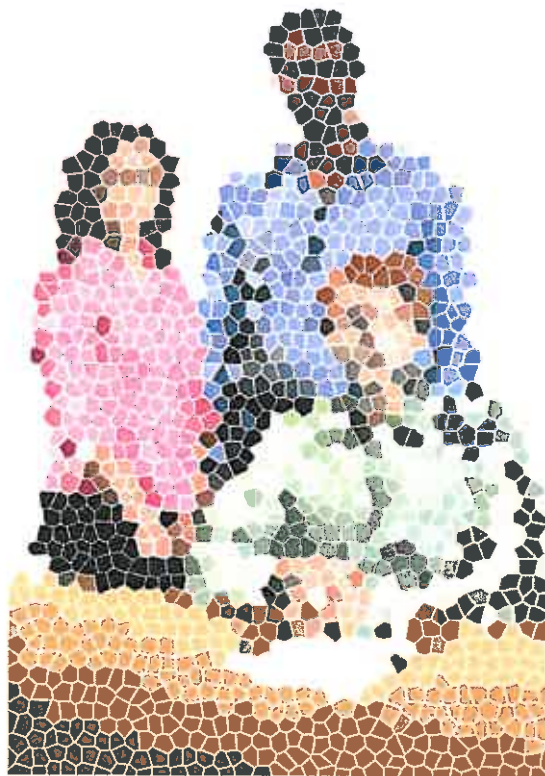


Årsredovisning 2011



SAMORDNINGSFÖRBUNDET
UPPSALA LÄN

Årsredovisning 2011-12-31 med förvaltningsberättelse

Samordningsförbundet Uppsala län verkar med stöd av Lag om finansiell samordning inom rehabiliteringsområdet (SFS 2003:1210). Genom denna lag finns möjligheter till samordnade rehabiliteringsinsatser i syfte att uppnå eller förbättra en enskild individs förmåga till förvärvsarbete.

Rapporten innehåller

1.	Förvaltningsberättelse	sid 4
1.1	Ordföranden har ordet	sid 4
1.2	Sammanfattning	sid 5
1.3	Syftet med Samordningsförbundets verksamhet	sid 6
1.4	Styrelsens arbete	sid 7
1.5	Förvaltningens arbete	sid 8
1.6	Återkoppling till verksamhetsplan, budget och beslut under delåret	sid 9
1.6.1	Stödjande av samverkan	sid 9
1.6.2	Insatsredovisning	sid 11
1.6.3	Startbidrag för sociala företag	sid 17
1.7	Ekonomisk redogörelse	sid 18
1.7.1	Redovisningsprinciper	sid 18
1.7.2	Kommentar till årsredovisningen 2011	sid 18
1.7.3	Samverkansinsatser	sid 19
1.7.4	Förtroendevalda	sid 20
1.7.5	Förvaltning	sid 20
1.7.6	Moms för samordningsförbund	sid 20
1.7.7	God ekonomisk hushållning och finansiella mål	sid 21
1.7.8	Budget 2012	sid 21
1.7.9	Kapitalförvaltning	sid 21
2	Resultaträkning	sid 22
3	Balansräkning	sid 23
4	Finansieringsanalys	sid 24
5	Noter	sid 25

Insprängt i texten finns också citat från ett brev från en deltagare till en psykolog i ett av våra projekt.

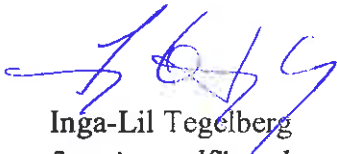
Uppsala 2012-03-29



Karl-Henrik Nanning
Förbundsordförande
Landstinget Uppsala län



Mohamad Hassan
1:e vice ordförande
Uppsala kommun



Inga-Lil Tegelberg
2:e vice ordförande
Älvkarleby kommun



Jan-Erik Nyström
Arbetsförmedlingen,
AMO Uppsala



Ann-Sofi Wallén
Försäkringskassan, LFC Uppsala



Monica Landén
Enköpings kommun



Annika Krispinsson
Heby kommun



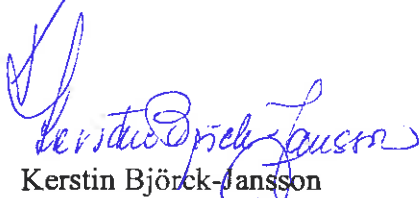
Gunilla Gustavsson
Håbo kommun



Alf Ahlstedt
Knivsta kommun



Pia Wårdsäter
Tierps kommun



Kerstin Björck-Jansson
Östhammars kommun

1. Förvaltningsberättelse

1.1 Ordföranden har ordet

I början av året tillträdde en ny styrelse för Samordningsförbundet där några ledamöter är nya medan andra sitter kvar. Jag är glad över att ha fått fortsatt förtroende att som ordförande leda verksamheten i ytterligare fyra år.

Under året som gått har förbundet fortsatt att utvecklas i positiv riktning. Många glädjande företeelser finns att lyfta fram, bland annat implementering av ett projekt, många välbesökta och uppskattade spridnings- och halvtidsseminarier samt ett inarbetat samarbete med Regionförbundet.

Samordningsförbundet Uppsala län visar också upp sina goda resultat utåt. Via samarbetsorganet NNS (Nationella nätverket för samordningsförbund) har förbundet aktivt deltagit i Almedalsveckan på Gotland där Uppsala län presenterade projektet Vitalis under ett välbesökt seminarium. Almedalsveckan är en god plattform för samverkan och vi fick tillfälle att knyta många kontakter. Aktiviteten blev en succé och kommer även att genomföras 2012.

Förbundet har en bred acceptans bland medlemmarna och vi kan nu se klara resultat på våra olika satsningar. När ett antal av våra projekt närmar sig slutet måste vi ställa oss frågan om vi framledes ska fortsätta med den nuvarande målinriktningen eller bredda vårt koncept och eventuellt välja att finansiera andra typer av insatser. Vi finansierar i dagsläget medvetet så pass många projekt och andra samverkansinsatser att vi förbrukar mer än vår årliga tilldelning och att vi därmed minskar vårt ackumulerade överskott. Vi beräknar att stora delar av vårt överskott kommer att vara förbrukat under 2012, vilket är helt i linje med lagstiftarens intentioner.

Förbundet bedriver idag arbete både i och mellan kommuner, på länsnivå och på nationell nivå genom NNS. Dessa olika plattformar gör att vi kan sätta in våra resurser på lämplig nivå, för att få ut så mycket nytta som möjligt av varje insatt krona.

Efter att vi medverkat i en aktiv dialog med beslutsfattare har frågan om samordningsförbundens finansiering fått sin lösning. Genom ett riksdagsbeslut om att från och med 2012 tilldela ett fast årligt anslag till samordningsförbunden, istället för att ge 5 procent av sjukpenninganslaget är en del av osäkerheten försvunnen. Dock har jag fortsatt en viss oro om huruvida medlen kommer att räcka till i en framtid där dels fler och allt större samordningsförbund ska vara med och dela på potten, men även täcka verksamhetens kostnads- och löneökningar.

Jag vill avslutningsvis tacka alla medlemmar för det engagemang ni visat under det gångna året. Genom våra ägardialoger har även en konstruktiv dialog kunnat etableras mellan våra statliga myndigheter och övriga medlemsparter allt i syfte att på bästa sätt kunna tillvarata våra medborgares intressen på bästa möjliga sätt. Med en bred kunskap och engagemang kring våra möjligheter lägger vi nu gemensamt grunden till vårt förbunds fortsatta utveckling så att de individer som har störst behov av samordnade insatser verkligen får det.

Karl-Henrik Nanning
Ordförande i Samordningsförbundet Uppsala län

1.2 Sammanfattning

- Samordningsförbundet har under 2011 beslutat om fyra nya projekt samt tre fortsättningar på befintliga projekt.
- År 2011 har förbundet haft tolv pågående projekt, varav tre har startat upp sin verksamhet under året.
- Totalt har förbundet fattat beslut om ca 1 000 projektplatser för samordnad arbetslivsinriktad rehabilitering. Av de 150 individer som fullföljt en sådan plats har 71 personer nått till arbete/utbildning/eget företag.
- Förbundet har utöver detta skapat strukturella insatser/projekt som hittills givit stöd till drygt 900 individer.
- Flera av projekten har under året inbjudit till spridnings- och avslutningsseminarier. Sammanlagt har 6 seminarier med ca 350 besökare arrangerats.
- Projektet MOA avslutades i augusti 2011 och har implementerats i ordinarie verksamhet av Uppsala kommun, Arbetsförmedlingen och Kriminalvården.
- Samordningsförbundet har också fortsatt sitt samarbete med Regionförbundet om socioekonomiska bokslut med Ingvar Nilsson samt att se över statistikkällor.
- Försäkringskassan och Arbetsförmedlingen arrangerar med förbundets hjälp seminarier för cirka 180 handläggare i syfte att öka kunskapen om varandras organisationer.
- Förbundsstyrelsen har beviljat startbidrag till fem sociala företag under 2011 medan tre företag under året har ansökt om utbetalning.
- De sociala företag som har beviljats startbidrag har skapat 8 nya anställningar med lönebidrag och 50 platser för arbetsrehabilitering.
- Under året har förbundet haft medlemsdialogerna ute hos respektive medlem. Jämfört med föregående år har dialogerna utvecklats till konstruktiva diskussioner för utvecklande av förbundet istället för enbart information från förbundet.
- För året 2011 visar Samordningsförbundet ett underskott på 5,1 mkr och minskar därmed sitt samlade kapital till 17,9 mkr från 23,0 mkr vid årets början. Sedan hösten 2010 förbrukar förbundet mer än den årliga tilldelningen.

1.3 Syftet med Samordningsförbundets verksamhet

Samordningsförbundets uppgift är främst att bevilja medel för projekt eller aktiviteter som bedrivs av medlemmarna i syfte att fler individer som är i behov av samordnade rehabiliteringsinsatser, ska återfå eller öka sin arbetsförmåga. Finansiell samordning bedrivs också för att uppnå en effektiv resursanvändning. Förbundet ska även främja samverkan mellan medlemmarna.

Förbundets medlemmar är:

- Arbetsförmedlingen
- Försäkringskassan
- Landstinget i Uppsala län
- Länets 8 kommuner; Enköping, Heby, Håbo, Knivsta, Tierp, Uppsala, Älvkarleby samt Östhammar.

Förbundet bildades i september 2008 och kom igång med verksamhet ett halvt år senare. Det tar tid att bygga upp en verksamhet med god kvalitet och erfarenheter från andra samordningsförbund visar att hastigt påskyndade projekt inte långsiktigt gynnar den samverkan man vill sträva efter.

Förankring lokalt och utveckling av nya samverkansformer är exempel på några saker som är nödvändiga och som tar tid.

I framtiden ser förbundet vikten av att inte endast bidra till projekt utan även arbeta externt med konferenser och seminarier som medlemmarna har behov av för att stärka samverkan.

Under året har förbundsordförande och förbundschef hållit medlemsdialoger ute hos medlemmarna. Detta forum ger möjlighet för medlemmarna att framföra sina förväntningar på verksamheten.

Förbundets företrädare får också ett tillfälle att lyssna och redogöra för de förutsättningar som finns. Jämfört med föregående år har dialogerna utvecklats till konstruktiva diskussioner istället för enbart information från förbundet.

"Jag kan nästan inte förstå att jag förut gått hemma i 7 år med ångest varje dag, jag såg allt i svart, jag är en ny människa."

1.4 Styrelsens arbete

Samordningsförbundets förbundsstyrelse har under 2011 sammanträtt vid sex tillfällen medan arbetsutskottet har haft fem sammanträden.

Sammanträdena har föregåtts av ärendeberedning i förbundsberedningen bestående av i huvudsak social- och IFO-chefer från kommunerna samt tjänstemannarepresentanter från Arbetsförmedlingen, Försäkringskassan och Landstinget.

Sammanträdesdatum 2011

Förbundsberedning			4 mar	20 maj	23 sep	4 nov	
Arbetsutskott			16 mar	1 jun	5 okt	16 nov	13 dec *
Förbundsstyrelse	10 jan	1 feb *	30 mar	22 jun	20 okt	28 nov	
		*extrainsatt					*extrainsatt

Styrelsens protokoll publiceras på förbundets hemsida: www.finsamuppsala.se och blir där tillgängliga för samverkansaktörer och allmänheten.

Samordningsförbundet har efter valet hösten 2010 fått en ny styrelse som tillträdde den 1 januari 2011. Tio nya ledamöter och ersättare har valts in i styrelsen.

Styrelsen har under 2011 bestått av

Medlemsorganisation	Ordinarie ledamot	Ersättare
Landstinget Uppsala län	Karl-Henrik Nanning (M)	Sören Bergqvist (V)
Uppsala kommun	Mohamad Hassan (FP)	Ulrik Wämsberg (S)
Knivsta kommun	Alf Ahlstedt (M)	Kristina Österlund (S)
Enköpings kommun	Monica Landén (KD)	Marié Karlström (S)
Håbo kommun	Gunilla Gustavsson (S)	Bertil Brifors (M)
Heby kommun	Annika Krispinsson (C)	Jan Albinsson (S)
Östhammars kommun	Kerstin Björck-Jansson (C)	Mona Lundin (M)
Tierps kommun	Pia Wårdsäter (S)	Per Davidsson (M)
Älvkarleby kommun	Inga-Lil Tegelberg (S)	Staffan Nygren (M)
Försäkringskassan	Pär Lundvik	Ann-Sofi Wallén *
Arbetsförmedlingen	Ola Axelsson	Christer Danielsson

*ord. ledamot från hösten 2011

Den 1 februari hade förbundsstyrelsen och beredningen en gemensam dag ägnad dels åt introduktion till den nya förbundsstyrelsen dels åt att ge ledamöter i styrelsen samt tjänstemän i förbundsberedning och kansli möjlighet att lära känna varandra. Där blandades diskussioner om verksamhet och målgrupper med genomgång av lagen om finansiell samordning som ligger till grund för samordningsförbunden. Även praktiska detaljer om styrelsearvoden togs upp. Deltagarna uttryckte ett behov av att träffas oftare.

Samordningsförbundet är medlem av Nationella nätverket för samordningsförbund (NNS) och förbundets ordförande är ledamot av dess styrelse

Förbundsstyrelsen ser värdet av att samverka och utbyta erfarenheter med styrelser i andra samordningsförbund. Styrelsen deltog därför i ett möte med styrelsen för Sam-

ordningsförbundet RAR i Sörmland i samband med styrelsemötet i oktober. Där diskuterades frågor om ESF, utvärdering och erfarenhetsutbyte.

1.5 Förvaltningens arbete

På Samordningsförbundets kansli arbetar en förbundschef, en processledare och en ekonomiansvarig, sammanlagt tre heltidstjänster. Utöver dessa köper förbundet in en administrativ resurs motsvarande 70 procent från Uppsala kommun. Även projektledaren för Sociala företag som avslutades i augusti har haft sin arbetsplats i kansliets lokaler.

"Snart har jag gått ner 60 kg, är nere på 75 nu"

Samordningsförbundets kansli har i december flyttat från den lokal som hyrdes av Regionförbundet till nya kontorslokaler i gamla Missionskyrkan. Ambitionen är att fortsätta det goda samarbetet med Regionförbundet som möjliggjordes av att initialt dela kontorslokaler.

Kansliet ansvarar för att verksamheten bedrivs i enlighet med lagstiftningens intentioner och inom de ramar som förbundsstyrelsen har beslutat om. I nuläget har kansliet fokus på kärnfrågor som utvärdering, samverkan, implementering samt utveckling av verksamheten.

I mars skickade förbundet ut sitt allra första nyhetsbrev och totalt skickades fyra ut under året. Samordningsförbundet Uppsala län har också blivit inbjudna att yttra sig i remissrundan inför Rehabiliteringsrådets betänkande.

I syfte att ta del av andras arbete och erfarenheter har medarbetare och förtroendevalda deltagit i konferenser med andra samordningsförbund. Detta ger stöd och nya infallsvinklar i arbetet med att utveckla förbundet och hitta nya samverkansområden. Under 2011 har representanter från Samordningsförbundet deltagit i:

- Regional nätverkskonferens mellan Samordningsförbunden i Östra Mellansverige i Stockholm 8-9 mars, samt i Ramnäs 3-4 oktober.
- Nationell Nätverkskonferens, Norrköping 13-14 april
- Medlemsmöte NNS på Arlanda 18 november
- Processledarnätverk

Genom medlemskapet i NNS ingår förbundschefen i nätverkets tjänstemannagrupp. Kansliet är också behjälplig i att administrera aktiviteter i NNS regi.

Projektet sociala företag har väckt stor uppmärksamhet bland samordningsförbund ute i landet. Därför blev förbundschefen och projektledaren för projektet Sociala företag, Claes Lindbergh, inbjudna att hålla ett seminarium på den nationella nätverkskonferensen i Norrköping i april.

1.6 Återkoppling till verksamhetsplan, budget, beslut under året

Vi har i stort sett gjort vad vi åtagit oss i verksamhetsplanen för 2011. Vi är fortfarande en projektorganisation i allt väsentligt och utvecklingen mot mer långsiktiga aktiviteter har börjat men är inte klar. Att undersöka behovet av gemensamma utbildningar har fått stå tillbaka.

Vi har utvecklat samverkan mellan medlemmarna, både genom möten mellan handläggare i medlemmarnas regi, men också genom seminarier om Socioekonomisk utvärdering tillsammans med Regionförbundet.

Internt har vi bland annat utvecklat ansökningsprocessen för projekt, skapat ett årshjul och börjat skicka ut nyhetsbrev.

Samordningsförbundets styrelse har fattat beslut om att 2011 fördela medel till samverkansinsatser enligt indelningen: tidiga och samordnade insatser, sena och

"Förutom med min hälsa så har jag kommit framåt med jobb och tagit stora beslut."

samordnade insatser, sociala företag samt övriga utvecklingsinsatser. Utfallet visas i tabellen nedan. Förbrukad andel av budget visar hur mycket som är använt för respektive insatskategori jämfört med årsbudgeten. Målvärdet är 100 procent.

Projektinriktning 2011 - budgetfördelning

belopp i tkr

	Förbrukning 2011	Budget 2011	Förbrukad andel av budget
Tidiga och samordnade insatser med syfte att motverka behovet av omfattande rehabilitering	3111	4 080	76%
Sena och samordnade insatser som syftar till att rehabilitera individer som står långt ifrån arbetsmarknaden	20215	25 241	80%
Sociala företag	864	1 560	55%
Övriga utvecklingsinsatser	426	2 342	18%
SUMMA	24 616	33 223	74%

Förbrukade medel för samverkansinsatser når inte upp till budgeterad nivå vilket till stor del beror på att projekt inte rekvirerat enligt budget i beviljad projektplan, samt att insatser inte startats upp i förväntad omfattning.

Läget inför 2012 pekar på att det samlade överskottet från tidigare år kommer att förbrukas i sin helhet, givet att väntade projektansökningar kommer in till förbundet.

1.6.1 Stödjande av samverkan

Under våren har förbundet fortsatt att arbeta främst med samverkansprojekt, men utöver detta vill och har förbundet även på andra sätt försökt stötta samverkan mellan medlemmarna.

- Projektet MOA har avslutats under hösten 2011, och har glädjande nog övergått till en permanentad verksamhet inom Uppsala kommun, Arbetsförmedlingen och Kriminalvården.
- Under året har flera av projekten inbjudit till seminarier. MOA-projektet höll ett avslutningsseminarium i samband med att projektet tog slut. I Tierpsmodellen och i Östhammarsprojektet United Action har man arrangerat halvtidsseminarium, liksom i Växthuset i Älvkarleby. Även projektet 3.4.4 har haft en spridningskonferens innan man sedan fick en förlängning med implementeringsinriktning beviljad, och SARA hade sin halvtidsdag i sina lokaler i Enköping. Totalt har 6 seminarier med ca 350 besökare arrangerats.
- Försäkringskassan och Arbetsförmedlingen har med hjälp av förbundet samarrangerat en gemensam halvdag med syfte att öka kunskapen om varandras organisationer. Man planerar för 6 tillfällen och att totalt ca 180 handläggare ska delta fram till mars 2012.
- Samarbetet med Regionförbundet kring Ingvar Nilssons tankar kring socioekonomi har fortsatt, och två seminarier, ett i Uppsala och ett för länets södra delar har arrangerats.
- Förbundet har fortsatt arbetet med att se över tillgängliga statistikällor. Syftet är att skapa större tydlighet kring behov av samverkan och att statistiken skall kunna utgöra beslutsunderlag vid prioriteringar. Även här sker arbetet tillsammans med Regionförbundet.
- Projektledarna från förbundets projekt träffas i ett nätverk under ledning av processledaren, där också förbundschef och ekonomiansvarig finns med när behov finns. Syftet är att underlätta erfarenhets- och informationsutbyte med fokus på praktiska frågor inom ramen för givna projekt- och styrgruppsbeslut.

De erfarenheter av samverkan som arbetet ute i samverkansprojekten har skapat under året pekar också på några strukturella punkter. Under hösten har man inom Landstinget fortsatt arbetet med att skapa Kompetenscentrum för arbetslivsinriktad rehabilitering, en organisation med syfte att vara samverkansresurs för bland annat Samordningsförbundet. Det praktiska arbetet mot deltagare beräknar man komma igång med under februari 2012, och förbundet har fattat beslut som gör att projektet Stig i Heby är det första projektet som de kan börja samverka i.

Kompetenscentrums tillkomst är ett svar på bl.a. förbundets önskan om enklare tillgång till Landstingets kompetens, och under 2012 behöver ett viktigt arbete med att slipa ihop samverkansprojektens behov med Kompetenscentrums utbud av tjänster och kompetens ske.

Övriga tidigare rapporterade strukturella problem kring samverkan med Landstinget kvarstår. Behovet av projektens samverkan med lokala vårdcentraler och lokal psykiatri kvarstår, och de uppfattas fortfarande som svårtillgängliga bl.a. beroende på ut-

formningen av deras avtal med Landstinget centralt, där t.ex. tid som kan hänföras till samverkansarbete inte ersätts på ett sätt som gör det attraktivt att samverka.

Tidigare har även flera projekt rapporterat ett större behov av samverkan med Arbetsförmedlingens arbetspsykologer än vad som förutsetts inledningsvis, och det är angeläget att undvika att detta blir en trång sektor i samverkansarbetet.

1.6.2 Insatsredovisning

Under hösten 2011 har förbundets engagemang i projekt vuxit ytterligare. Några större händelser inom det området är att Projektet Grön Rehab har startat, och underlättar därmed en samverkan mellan Arbetsförmedlingen och Försäkringskassan. Förbundet har också för första gången fattat beslut om att bidra till medfinansiering av ESF-projekt, i detta fall för Uppsala kommuns räkning. Projektet Jobbstudion i Knivsta har också beviljats, och där har verksamheten mellan Arbetsförmedlingen och Knivsta kommun börjat byggas upp även om man ännu inte tagit in deltagare. Projektet Hikikomori har under hösten fått förlängd projekttid som ett samverkansprojekt mellan Uppsala och Knivsta kommuner och Allmänpsykiatriens mottagning för Unga vuxna, och även projektet 3.4.4 har fått ett halvårs förlängning beviljad, under vilken man bl.a. skall undersöka och besluta om en implementering av projektet för en något bredare målgrupp.

Förbundets portfölj av projekt är nu i princip så stor som den bedöms kunna bli under överblickbar tid, på grund av de medel vi haft ackumulerade beroende på vår uppsparringsfas. Under 2012 kommer en anpassning ner mot en mer normal verksamhetsnivå att påbörjas, baserad på vår årliga tilldelning av medel. Prioritering av projekt kommer därför att bli en större fråga för förbundet framöver.

Flera projekt har nu kommit till ett stadie där de genomför sina halvtidsseminarier och börjar diskutera implementeringsfrågan. Varje medlem kan ha olika krav på underlag för en sådan diskussion, och att tidigt se till att förutsättningarna för att kunna svara på dessa frågor är viktigt för parterna/projekten. Projekten utgör även, om än i varierande grad, ett forum för lokal samverkan och dialog om framtida behov.

Via Samordningsförbundet hade medlemmarna fram till slutet av 2011 beslutat om och skapat sammanlagt närmare 1 000 samordnade rehabiliteringsplatser sett till projektens samlade kapacitet under hela deras livslängd. Projekt 3.4.4 och det tidiga RIS-projektet är ej inkluderade i den siffran, och inte heller de nyligen beslutade ESF-projekten.

Alla projekt har resultatmål och de flesta projekt är planerade för långa deltagartider. En relativt stor grupp projekt är inriktade på ungdomar, medan andra projekt har deltagare med mycket lång frånvaro från arbetsmarknaden. Det är därför ett delikat arbete att bedöma resultaten av projekten, och ännu svårare att jämföra resultat mellan projekt. Kunskap om målgruppen är nyckeln till god resultatbedömning.

För alla projekt gäller att de skall skapa en effektiv samverkanslösning mellan organisationerna för individer med samordnade behov. En del projekt har som ett av sina

mål att individer ska nå till arbete/utbildning/eget företag. Dessa rapporterar hittills om att sammanlagt 71 personer av ca 150 personer som hittills fullföljt har nått detta mål. Andra projekt har som syfte att hjälpa individerna mot nästa steg i deras rehabilitering, och motsvarande övergripande resultatmål är svårt att hitta. Den senare typen av projekt har dock hittills haft inverkan på ca 1 100 personers arbetslivsinriktade rehabilitering. Att utveckla välavvägda resultatmål för projekten är fortsatt viktigt.

Pågående projekt där ett av målen är återgång till arbetsmarknaden

* = Huvudprojektägare i projektet

SARA

Samverkansparter	Enköpings och Håbo kommuner*, Arbetsförmedlingen, Försäkringskassan, Landstinget (primärvården)
Målgrupp	<ul style="list-style-type: none"> - Individer med sammansatt problematik i behov av samordnad rehabilitering där målet är att få eller öka arbetsförmågan. - Individen har eller bedöms få lång tid utan egen försörjning och står långt från arbetsmarknaden. - Remitterande myndighet har uttömt den egna organisationens möjligheter för individen att komma vidare mot arbete och behov av samverkan med andra myndigheter finns. - 20-50 år (unga vuxna 20-29 år prioriteras vid stort inflöde)
Resultat Individ	11 av 38 till arbete/utbildning/eget företag hittills.
Resultat samverkan mm	Projektet sitter samlokalisera, och uppfattar det som en stor fördel. Planering för processdag inför implementeringsbeslut pågår. Deltagarna i projektet har kraftigt ökat sin hälsa, mätt med SF-36, under projektiden. Landstinget är i princip inblandat i alla remisser till projektet, den psykiska ohälsan är stor i målgruppen.
Projektperiod	december 2009 – november 2012

United Action

Samverkansparter	Östhammars kommun*, Arbetsförmedlingen, Landstinget (primärvården)
Målgrupp	<ul style="list-style-type: none"> - Personer 16-64 år som har behov av samordnade insatser från minst två av projektägarna. - Personer 16-64 år som är arbetslösa samt erhåller stöd från sjukförsäkring, arbetslöshetsförsäkring eller ekonomiskt bistånd från kommunen och har behov av fördjupad vägledning och kartläggning samt behöver få sin arbetsförmåga prövad. - Unga 16-29 år som p.g.a. psykisk ohälsa, social eller socialmedicinsk problematik samt låg utbildningsbakgrund riskerar långvarigt utanförskap.
Resultat individ	20 av 26 till arbete/utbildning/eget företag hittills.
Resultat samverkan mm	Projektet arbetar samlokalisera. Antalet remisser har under hösten minskat samtidigt som målgruppen blivit svårare. Projektet rapporterar även fortsatt behov av samverkan med Landstinget/Närpsykiatri, men har ännu inte hunnit arbeta fram en lösning/ställningstagande.
Projektperiod	september 2010 – augusti 2012

Växthuset

Samverkansparter	Älvkarleby kommun*, Arbetsförmedlingen, Försäkringskassan, Landstinget (primärvården)
Målgrupp	<ul style="list-style-type: none"> - Unga vuxna i åldern 20-30 år som är i behov av aktiviteter utifrån ett strukturerat nära samarbete av mer djupgående karaktär mellan kommunen, försäkringskassan, primärvården och arbetsförmedlingen. - Målgruppen har varit aktuell minst en gång hos två eller flera av projektets samverkansparter, lever i ett utanförskap och förmår inte stå till den

	reguljära arbetsmarknadens föfogande.
	- Målgruppen saknar ofta grundläggande normer för sociala färdigheter och ofta även ett affirmativt socialt nätverk.
Resultat individ	20 av 53 till arbete/utbildning/eget företag hittills
Resultat samverkan mm	Projektet arbetar väl med samverksansfrågorna, där man både löst en del frågor och identifierat ytterligare en del, där informationsöverföring mellan myndigheterna i olika former är ett tema.
Projektperiod	januari 2010 – juni 2012

Tierpsmodellen

Samverkansparter	Tierps kommun* och Försäkringskassan. Arbetsförmedlingen deltar ofinansierat av förbundet i projektets arbete. Primärvården finns delvis med.
Målgrupp	<ul style="list-style-type: none"> - Arbetslösa personer mellan 18-29 år, med eller utan arbetslivserfarenhet - Psykisk ohälsa eller annan social problematik (kan vara egenupplevd eller av handläggare bedömd) - Minst två olika myndighetskontakter - Har en sammansatt problembild som inte fått sin lösning i tidigare insats - Ej aktivt missbruk - Ej allvarig psykisk störning - Det finns ett behov av samverkan mellan flera myndigheter
Resultat individ	11 av 16 till arbete/utbildning/eget företag hittills.
Resultat samverkan mm	Projektet bedömer fortsatt att många i målgruppen har ett behov av psykiatriskt stöd, vilket projektet försökt få till men inte lyckats med. Samtal i frågan har förts med Närpsykiatrin utan att lyckas, och man har nu förhoppningen på att Kompetenscentrum för arbetslivsinriktad rehabilitering vid Psykiatridivisionen inom Landstinget skall kunna vara dem behjälpliga.
Projektperiod	augusti 2010 – augusti 2012

Stig

Samverkansparter	Heby kommun* Arbetsförmedlingen, Försäkringskassan.
Målgrupp	<ul style="list-style-type: none"> - 18 – 29 år - Varit bidragsberoende under minst 6 mån eller löper avsevärd risk att hamna i ett långvarigt utanförskap - Har komplexa behov - Vara i behov av samordnade insatser i form av coaching där fler än en samverkande myndighet är delaktig. <p>Följande undergrupper bedöms finnas:</p> <ul style="list-style-type: none"> - personer med medicinska diagnoser - psykosociala problem - personer med kompetensbrister (främst arbetslivserfarenhet eller språkliga)
Resultat individ	8 av 16 till arbete/utbildning/eget företag hittills
Resultat samverkan mm	Landstingets medverkan (psykiatrin) är oklar men önskvärd. Fler deltagare med psykisk ohälsa än beräknat (fn 80% jämfört med tidigare rapporterade 60%). Projektet är först ut bland våra lokalt baserade samverkansprojekt med att försöka skapa en samverkan med Landstingets nya enhet Kompetenscentrum i dess nya roll. Förbundet har tilldelat projektet särskilda medel för detta.
Projektperiod	januari 2011 – december 2012

Jobbstudion

Samverkansparter	Knivsta kommun*, Arbetsförmedlingen.
Målgrupp	- Ungdomar 18 – 30 år som har svårt att få fäste på arbetsmarknaden och som under längre tid stått utanför arbetsmarknaden och utbildningssystemet

	met och har kontakt med socialtjänsten och/eller arbetsförmedlingen. - Personerna är i behov av samordnade insatser från medverkande myndigheter
Resultat Individ	Rekrytering av deltagare startar 1 januari 2011. 0 av 0 till arbete/utbildning/eget företag hittills.
Resultat samverkan mm	Projektet är i sitt startskede, och beräknas börja ta emot deltagare i februari 2012. Förberedelser och samplanering har börjat tidigare. Projektet har sedan tidigare varslat om ett behov av samverkan med Landstinget (Psykiatri), och behovet bedöms kvarstå.
Projektperiod	december 2011 – januari 2014

Förutom ovanstående har förbundet även fattat beslut om att stödja projektet Romane Buca, vilket riktar sig till arbetsföra individer med romskt ursprung och som inte befinner sig i sysselsättning. Projekttiden är november 2011 till juni 2014. Samverkande parter är Uppsala kommun, Landstinget Uppsala län och Arbetsförmedlingen Uppsala län, och det är första gången Samordningsförbundet hjälper en medlem att betala medfinansieringen till ett ESF-projekt.

Styrelsen har även fattat beslut om ytterligare ett ESF-projekt från Uppsala kommun, projektet Athena, under förutsättning att projektet beviljas medel av ESF. Då ESF-rådet skjutit upp sitt slutliga beslut i frågan är det för närvarande oklart kring detta projekt.

Pågående projekt med fokus på förberedelse för fortsatt rehabilitering

Hikikomori

Samverkansparter	Uppsala kommun* samt Knivsta kommun, Landstinget (psykiatri)
Målgrupp	I förlängningsansökan beskrivs målgruppen enligt nedan: - Personer 18-30 år bosatta i Uppsala och Knivsta kommun. - Aktuella inom Landstinget eller kommuns socialtjänst alternativt bedöms ha behov av att aktualiseras. - Personer med undvikande beteende och som trots behov undviker kontakt med myndigheter. Behov finns att söka upp dessa personer i hemmet för att etablera kontakt. - Personer med svår allmänpsykiatrisk problematik och som inte klarar av att sköta kontakten med berörda myndigheter. - Personer som bedöms stå långt från arbetsmarknaden och som har ett uttalat behov av samordnade rehabiliteringsinsatser. Till exempel personer som har behov av diagnos för rätt stöd och behandling. Deltagarna kan ha en diagnos eller inte. - Befintliga resurser inom myndigheterna bedöms inte vara tillräckliga, samverkan och ökade resurser är förutsättningar för effektivt arbete med målgruppen.
Resultat Individ	23 individer har fått samordnat stöd i sitt rehabiliteringsarbete hittills.
Resultat samverkan mm	Länsuppdraget har tagits bort. Ett halvtidseminarium planeras till den 1 februari. Projektet har ett tydligt förebyggande och uppsökande perspektiv i relation till målgruppen. Målgruppen behöver mer initialt motivationsarbete för att överhuvudtaget gå med i projektet än vad man trodde i projektplanen. Projektet sitter samlokaliserat och uppfattar det som mycket positivt, liksom att sitta i en egen avskild lokal. Även att ha tillgång till mer information tack vare samverkan anses viktigt. Projektet har även fått en roll i att få individer med behov av psykiatrins mottagning för unga vuxna att etablera en relation till dem om den saknats förut.
Projektperiod	Ursprungligen april 2010 – april 2012, nu förlängt t.o.m. mars 2014. I förlängningen betalar både Uppsala kommun och Landstinget 50% av en heltidstjänst.

3.4.4 (länsprojekt)

Samverkansparter	Länsprojekt via Landstinget, kommunerna i länet (Uppsala kommun är huvudprojektägare), Försäkringskassan, Arbetsförmedlingen.
Målgrupp	- Sjukskrivna personer som har så kallad förlängd sjukpenning eller sjukersättning efter 2008-07-01 och vars ersättningsdagar håller på att ta slut. Personerna har ofta varit borta från arbetsmarknaden i flera år, har ofta psykisk ohälsa ev. i kombination med fysiska problem/smärtbesvär.
Resultat individ	918 individer har fått samordnat stöd i sitt rehabiliteringsarbete hittills.
Resultat samverkan mm	Utvärdering finns. Resultaten visar på en avlastning hos Arbetsförmedlingen via projektet, och att de därför kan ägna sin tid med deltagarna åt sina huvuduppdrag. Socialtjänsten anser att deltagarna är bättre förberedda tack vare projektet. En tydlig hälsoförbättring hos de i målgruppen som träffat en kontaktperson finns dokumenterad. Se vidare under Projektperiod.
Projektperiod	Implementeringsdiskussioner förs. Spridningsseminarium hölls i september -11 med ca 120 besökande. Startade 2010. Förlängt under hela 2011, och beviljades för våren 2012 ytterligare en förlängning på ett halvår med ett tydligt uppdrag att undersöka intresset för en implementering hos de deltagande parterna, nu med en något breddad målgrupp.

Vitalis (länsprojekt)

Samverkansparter	Länsprojekt baserat på insatser från: Landstinget*, Arbetsförmedlingen, Försäkringskassan och Uppsala kommun.
Målgrupp	Kvinnor som riskerar att bli utförsäkrade ur sjukförsäkringen och vars sjukfrånvaro beror på psykisk ohälsa, stress eller smärta. Från och med juli -11 ingår även män i målgruppen.
Resultat individ	170 individer har fått samordnat stöd i sitt rehabiliteringsarbete hittills.
Resultat samverkan mm	Projekt med inbyggd forskning. Slutrapport om projektet skickades till Försäkringskassan i oktober. Metoden ACT finns som ett viktigt inslag i arbetssättet. Ytterligare uppföljning/utvärdering av projektet planerad.
Projektperiod	januari 2010 – juli 2011. Övergått till ett reguljärt Samordningsförbundsprojekt från juli 2011 – mars 2012.

Grön Rehab

Samverkansparter	Arbetsförmedlingen*, Försäkringskassan, Landstinget
Målgrupp	- Personer som är aktuella för handlingsplanesamverkan och har minst åtta månader kvar inom sjukförsäkringen. - Personer som har minst 8 veckor kvar innan det är aktuellt med omförsäkring och inskrivning i arbetslivsintroduktionen. - Personer med en diagnos som motsvarar psykisk ohälsa och smärtproblematik - Personer som har minst 25% arbetsförmåga
Resultat Individ	7 personer har hittills fått samordnat stöd i sitt rehabiliteringsarbete.
Resultat samverkan mm	Förutom en samordnad insats på 8 veckor i skoglig miljö finns möjlighet att träffa en ACT-psykolog. Projektet kan komma att påverkas av den förändring av samarbetet mellan Arbetsförmedlingen och Försäkringskassan som pågår, och som innebär att handlingsplanesamverkan formellt upphör. Man har som uppdrag att rapportera under våren om underlag finns för att utvidga verksamheten till södra respektive norra delarna av länet.
Projektperiod	september 2011 – september 2013

Projekt som avslutats under det senaste året

MOA

Samverkansparter

Uppsala kommun*, Arbetsförmedlingen. Kriminalvården deltog också i projektet utan finansiering från Samordningsförbundet

Målgrupp

- Unga kvinnor med egen kriminalitet eller livsföring i kriminella miljöer. Ålder 18 – 35 år, boende i Uppsala kommun.

- Målgruppen har ofta även annan problematik som arbetslöshet, aktualitet inom socialtjänst och försäkringskassa, ohälsa, viss funktionsnedsättning, drogproblematik (inte pågående missbruk). Många är ensamstående mödrar, en del lever i patriarkala familjer.

- Medverkan i projektet kräver en egen önskan att bryta med kriminalitet, kriminella nätverk och droger. Att arbeta för självförsörjande och en vilja att välja sitt liv.

Resultat individ

Under projektiden har 53 personer påbörjat projektet, och 15 har slutfört det. I gruppen 53 ingår 23 personer som började projektet, men som av olika skäl (främst missbruk) avbrutit. När dessa avhopp har inträffat är förstås olika, men det kan vara efter att individen varit ganska länge i projektet och därför fått del av MOA-konceptet utan att de redovisas i ett resultatmått. 15 personer har fullföljt hela MOA, medan 14 pågående deltagare förts över till den permanentade verksamheten. De flesta av dessa 14 finns redan på en praktikplats tack vara MOA.

Av de som fullföljt* har hela 15 av 27 personer gått vidare till arbete eller utbildning.

Målsättningen var ursprungligen att projektet skulle arbeta med 70 personer, och projektet har under projektiden på flera sätt försökt hantera sina rekryteringsproblem.

Några deltagare från Knivsta kommun har också givits chansen att gå MOA.

Ytterligare uppföljning av resultat 6 månader efter projektslut, samt redovisning av analys med hjälp av PayOffmetoden beräknas komma under våren 2012.

Den målgrupp man arbetat med har överensstämmt med den tänkta.

Partena är nöjda med den verksamhet som denna samverkan skapat, och har beslutat att införa en något anpassad MOA i ordinarie verksamhet, organisatoriskt nära kopplat till KRAMI-verksamheten för män.

Resultat samverkan mm

* enligt förbundets sätt att definiera

Projektet har övergått i en avtalad ordinarie verksamhet samordnad med den tidigare KRAMI-verksamheten. Slutrapport finns. Ytterligare resultat/utvärdering förväntas under våren.

Projektperiod

september 2009 – augusti 2011.

Sociala företag

I augusti avslutades projektet Sociala företag som pågått under perioden 2009-08 tom 2011-08. Projektet syftade till att dels stötta bildandet av ett socialt företag i varje kommun (åtta totalt), dels sprida kunskap om företagsformen Sociala företag. Projektet har utvärderats och utvärderingen konstaterar att i fem av länets åtta kommuner bildades sociala företag under projektperioden och att totalt åtta sociala företag kan anses ha bildats med stöd av projektet.

Utvärderingen konstaterar också att

- målet att deltagare i förbundets övriga projekt skulle bilda sociala företag, var för högt satt
- startbidraget uppfattas som positivt men är inte den avgörande faktorn om starten ska bli bra för ett nytt socialt företag
- de nya sociala företagen som bildats har påtagliga problem att rekrytera personer som har behov av arbetsträning till sina företag
- stödbehov sannolikt finns för att etablera kontakter mellan sociala företag och tjänstemän på lokal nivå för att därigenom skapa ingångar mellan de offentliga aktörerna och det sociala företaget.

Styrelsen har fattat beslut att ha kvar startbidraget som ett verktyg inom förbundet. Förbundet har fortsatt att stötta sociala företag och sprida information på olika sätt, bland annat genom samarbete med Coompanion i Uppsala län.

Många medlemmar stödjer sociala företag på olika sätt. Till exempel har Håbo kommun slutit avtal med företaget Djurkraft om platser för arbetsutbildning. Platser som projektet SARA nyttjar. En arbetsutbildningsplats kostar 600 kronor per dag och totalt har vi betalt 60.400 kronor

För ytterligare kommentarer kring samverkansfarenheterna, se avsnitt Samverkan. För mer information om status i varje projekt hänvisas till de rapporter som projekten halvårsvis skriver till styrelsen.

De övergripande resultaten för individerna, samt en del övrig information om deltagarna i projekten, redovisas på förbundets hemsida under länken Statistik. Bra kvantitativa mått på framgång i själva samverkansarbetet är dock svåra att ta fram.

"Jag arbetstränar sedan några veckor, mest med papper och så på kontoret, men jag trivs jättebra, det känns som jag växer för varje dag jag är där."

1.6.3 Startbidrag för sociala företag

Då projektet Sociala företag avslutades i augusti 2011 har förbundet fortsatt stödja socialt företagande genom att bevilja startbidrag. Under året har styrelsen beviljat startbidrag till fem sociala företag, utöver det som beviljades 2010. Tre sociala företag har under året ansökt om utbetalning av hela eller delar av sitt startbidrag, totalt 376 tkr.

Sammanlagt har i de sociala företagen skapats 8 anställningar för personer som uppstår lönebidrag eller har någon form av funktionsnedsättning. Utöver det har ungefär 50 personer fått plats i företagen på olika former av arbetsrehabilitering.

1.7 Ekonomisk redogörelse

1.7.1 Redovisningsprinciper

Redovisningen följer lagen om kommunal redovisning (1997:614).

Kända intäkter och kostnader har periodiserats och ännu ej uttagna semesterdagar har skuldförts.

Avskrivning av inventarier med en förväntad livslängd över 3 år görs med 1/5-del av anskaffningsvärdet under 5 år från och med inköpsåret.

Uppföljning av budget har ägt rum på resultatnivå.

1.7.2 Kommentar till årsredovisningen 2011

2011 uppvisar Samordningsförbundet Uppsala län ett underskott på 5 138 tkr (överskott 4 797 tkr per 2010-12-31). Underskottet möjliggörs av att verksamheten tidigare år har varit i en uppstartsfas och samlat på sig överskott. Från och med andra halvåret 2010 har projekt och andra insatser startats upp i den utsträckning som förväntas av en verksamhet i full gång.

"Det är jättebra att prova på och få den erfarenheten men jag har bestämt mig för att läsa upp mina gymnasiebetyg och sedan söka in på Dietistprogrammet."

Kostnaderna för projekt och andra insatser når inte upp till förväntad nivå enligt budget, vilket beror på att projektens faktiska förbrukning ofta är något lägre än planerad budget samt att det tar tid att starta upp stora projekt. Kostnaderna för samverkansinsatser har ökat med 7 268 tkr jämfört med föregående år medan förtroendevalda och förvaltning har förbrukat i linje med förra årets utfall. Intäkterna i form av medlemsavgifter och övriga anslag har minskat, se tabellen nedan.

Ekonomisk översikt av verksamheten 2011

	Utfall 2011	Utfall 2010	Budget 2011
Intäkter	23 491	26 249	23 305
Samverkansinsatser	-24 692	-17 424	-33 223
Förtroendevalda	-825	-851	-790
Förvaltning	-3 112	-3 177	-3 800
Resultat	-5 138	4 797	-14 508

Förbundsstyrelsens avsikt är att använda överskottskapitalet från tidigare år till att utveckla samverkansformer och starta upp nya kvalitativa insatser. Prognosen är nu att det samlade överskottet kommer att förbrukas under 2012, tack vare redan inkomna och förväntade projektansökningar från medlemmarna. Det är viktigt att inflödet av projektansökningar fortsätter för att säkerställa att den årliga tilldelningen förbrukas. Intressant att se är att kostnaderna för samverkansinsatser har ökat i förhållande till den tilldelning förbundet får från sina medlemmar, se uppställningen nedan.

Förbrukning i förhållande till medlemsintäkt

	Samverkans- insatser	Kostnad förtroendevalda	Administrations- kostnad	Tilldelning i tkr	Kommentar
2009	43,3%	1,7%	12,3%	24 000	uppstartsfas
2010	78,8%	3,9%	14,4%	22 000	uppstartsfas
2011	117,6%	3,9%	14,8%	21 000	fler projekt än som ryms i årets tilldelning

1.7.3 Samverkansinsatser

Samverkansprojekt och övriga insatser har under 2011 förbrukat 24 616 tkr att jämföra med 17 337 tkr 2010. Detta innebär att förbundet nu finansierar fler insatser än vad som ryms inom den finansiella ramen, d.v.s. medlemsavgiften för 2011. Avsikten är att använda det samlade överskottet till samverkan till nytta för individer med samordnade rehabiliteringsbehov. (Beloppen i tabellen nedan skiljer sig åt från den ekonomiska översikten ovan. Detta beror på att kostnader för NNS-konferenserna 2010 och 2011 inte finns med i nedanstående uppställning och att intäkterna för Vårkonferensen 2010 är medräknade nedan.)

Samverkansinsatser	2011	2010	Förbruknings- kvot t o m 111231
belopp i tkr			
Hikikomori	1 607	1 083	83%
Tierpsmodellen	1 504	511	89%
Rehab i samverkan		-236	56%
MOA	1 079	1 605	80%
3.4.4 Utförsäkrade		3 112	69%
Växthuset	1 866	1 777	88%
Sara	2 313	2 285	91%
Kartläggning vårdbehov missbruk		200	100%
Vitalis	2 829	4 693	100%
Vitalis 2	2 613		107%
Kartläggning Heby		85	98%
Kartläggning Arbetsförmågebedömning		92	99%
United Action/Två steg framåt	2 041	608	79%
3.4.4 version 2011	4 178		76%
Stig	1 768		81%
Grön rehab	1 475		88%
Jobbstudion	53		39%
	23 326	15 816	
Sociala företag			
Projekt Sociala företag	488	680	
Startbidrag till sociala företag	376		
Övriga utvecklingsinsatser			
Ekonomi projektstöd	331	269	
Vårkonferens		531	
Socioekonomiska bokslut	80	8	
Samverkan i vardagen, seminarium		34	
Seminarier handläggare FK - AF	15		
Samverkansinsatser totalt	24 616	17 337	

Förbrukningskvoten visar samverkansinsatsens förbrukade medel i jämförelse med en linjär förbrukning över tid. Målvärdet är 100 procent. Värden över 100 procent innebär att projektet har förbrukat mer än vad som är rimligt och syftar till att ge signal om extra uppmärksamhet. Ovanstående tabellen visar att med något undantag är projektens verkliga förbrukning lägre än den budgeterade.

1.7.4 Förtroendevalda

Utgifterna för förtroendemannastyrningen uppgår till 825 tkr för 2011, vilket är något lägre än föregående år (851 tkr, 2010).

Jämfört med budget är den faktiska förbrukningen något högre. Kostnaden för arvoden har ökat dels på grund av att den korrekta tolkningen av sammanträdesarvoden tillämpas från 2011, dels på grund av att antalet arvodesberättigade tillfällen ökar.

Förtroendevalda

Förbrukning 2011	Förbrukning 2010	Budget 2011
825 tkr	851 tkr	790 tkr
	97%*	104%*

*Förbrukning 2011 jämfört med fg år och budget

1.7.5 Förvaltning

Kansliets utgifter för 2011 uppgick till 82 procent av budgeten. Överskottet mot budget förklaras till en del av att avgångskostnaden för den förra förbundschefen är budgeterad 2011 men kostnadsförd 2010. En annan bidragande orsak till överskottet är att förbundet kan räkna in drygt 200 tkr i avkastning på placerat kapital.

Jämfört med 2010 har utgifterna för förbundets förvaltning förändrats marginellt.

Förvaltning

Förbrukning 2011	Förbrukning 2010	Budget 2011
3 112 tkr	3 177 tkr	3 800 tkr
	98%*	82%*

*Förbrukning 2011 jämfört med fg år och budget

1.7.6 Moms för samordningsförbund

Frågan har väckts om samordningsförbund ska få återbetalning av sina utgifter för ingående moms via kommunmomssystemet. Skatteverket har avslagit förbundets ansökningar från och med första kvartalet 2011 och vi har därefter överklagat Skatteverkets beslut till förvaltningsrätten. Den 30 november 2011 avslog förvaltningsrätten vårt yrkande.

Efter nederlaget i förvaltningsrätten finns en öppning att genom lagstiftningen lösa frågan. Ett lagförslag finns ute på remiss om att lägga till samordningsförbund bland de organisationer som har rätt att få ersättning för ingående moms i kommunmomssystemet. Till sommaren 2012 väntas besked när förslaget tas upp i riksdagen. Om saken inte löser sig beräknas förbundets kostnader öka med 300 tkr på årsbasis.

1.7.7 God ekonomisk hushållning och finansiella mål

En utgångspunkt för förbundet är att ha en god ekonomisk hushållning. För att försäkra sig om detta har förbundsstyrelsen 2010-09-16 fattat beslut om finansiella mål. Dessa är; att verksamheten ska bedrivas inom av styrelsen beslutad budgetram, att förbundet ska förbruka sitt överskott och därefter visa ett balanserat resultat samt att förbundet ska vara självfinansierat.

Finansiella risker har identifierats och för att möta dessa har åtgärder tagits fram. För att hantera risken för avveckling har styrelsen beslutat om en bunden reservfond på 1 700 tkr. Eventuellt överskott av kapital ska placeras i säkra värdepapper med liten risk för värdeminskning samt därigenom ge ett skydd mot inflation. Resultatuppföljning ska göras för att ge styrelse och förbundschef möjlighet att agera om budgeten riskerar att överskridas.

Överskott i verksamheten är avsett att användas i medlemmarnas samverkansarbete kring individer med samordnade rehabiliteringsbehov.

1.7.8 Budget 2012

Samordningsförbundets budget ska enligt lag fastställas i november året innan räkenskapsåret. Budget för 2012 har fastställts av förbundsstyrelsen den 28 november 2011. De totala medlemsavgifterna för 2012 är 22 000 tkr, vilket är en ökning med 1 000 tkr jämfört med 2011.

Till budgeten för 2012 har även överskott från tidigare år förts. Detta överskott ska användas för fortsatt utveckling av samverkan till stöd för individen. Ett överskott ger konsekvenser vid medelstillelningen

inför nästkommande år. När förbundet startades var medlemsintäkterna 24 mkr på årsbasis. De har successivt minskat till 21 mkr för att år 2012 åter öka till 22 mkr.

"Med tanke på min egen viktresa så tror jag verkligen att jag skulle kunna göra nytta för andra och stötta dem som går igenom liknande saker."

1.7.9 Kapitalförvaltning

I maj 2011 har Samordningsförbundet fört över 12 000 tkr från likvidkontot till ett nyöppnat sparkonto. Denna åtgärd genomfördes efter samråd med banken för att få bättre ränta på kapitalet. Under hösten har 5 500 tkr successivt återförts till likvidkontot för att täcka upp vid utbetalningar. Sedan tidigare har verksamhetens överskott från år 2008 och 2009 placerats i Nordeas institutionella penningmarknadsfond, totalt 20 000 tkr. Ovanstående placeringar följer den av styrelsen beslutade finanspolicyn.

Värdet av penningmarknadsfonden uppgår 2011-12-31 till 20 767 tkr. I värdet ingår orealiserad värdeökning med 767 tkr.

Kommande år planerar förbundet att sälja av delar av fonden för att återföra medel till samverkansinsatser.

Resultaträkning - Årsbokslut 2011-12-31

Samordningsförbundet Uppsala län, 222000-2576

	2011-01-01 2011-12-31	2010-01-01 2010-12-31
Verksamhetens intäkter		
Sidointäkter ^{Not 1}	75 613	86 004
Rörelseintäkter ^{Not 2}	23 415 486	26 162 984
Summa verksamhetens intäkter	23 491 099	26 248 988
Verksamhetens kostnader		
Kostnader för externa projekt ^{Not 3}	-23 341 077	-15 849 937
Kostnader för övriga samverkansinsatser ^{Not 4}	-455 972	-7 699
Övriga driftskostnader ^{Not 5}	-1 302 245	-1 398 834
Kostnader för lokaler	-214 705	-191 300
Kostnader för personal ^{Not 6}	-3 505 206	-4 017 874
Avskrivningar inventarier	-23 642	-23 642
Summa verksamhetens kostnader	-28 842 846	-21 489 286
Verksamhetens rörelseresultat	-5 351 747	4 759 702
Finansiella poster		
Ränteintäkter	217 670	37 279
Räntekostnader	-3 441	0
Resultat efter finansiella poster	-5 137 518	4 796 982
ÅRETS RESULTAT	-5 137 518	4 796 982

Balansräkning - Årsbokslut 2011-12-31

Samordningsförbundet Uppsala län, 222000-2576

	2011-12-31	2010-12-31
TILLGÅNGAR		
Anläggningstillgångar		
Materiella anläggningstillgångar ^{Not 7}	56 189	79 831
Finansiella anläggningstillgångar	0	0
Summa anläggningstillgångar	56 189	79 831
Omsättningstillgångar		
<u>Fordringar</u>		
Kundfordringar	108 498	54 569
Övriga kortfristiga fordringar ^{Not 8}	444 372	236 308
Interimsfordringar	36 310	39 827
Summa fordringar	589 180	290 877
<u>Kortfristiga placeringar</u>		
Kassa och bank ^{Not 9}	27 117 318	31 364 168
Summa omsättningstillgångar	27 706 498	31 655 045
SUMMA TILLGÅNGAR	27 762 687	31 734 875
EGET KAPITAL, AVSÄTTNINGAR OCH SKULDER		
Eget kapital		
Bunden reservfond	1 700 000	1 700 000
Överskott från tidigare år	18 199 288	7 939 199
Redovisat resultat fg år	4 796 981	10 260 089
Periodens resultat	-5 137 518	4 796 981
Summa eget kapital	19 558 751	24 696 270
Kortfristiga skulder		
Leverantörsskulder	6 594 413	5 424 736
Övriga kortfristiga skulder ^{Not 10}	161 038	186 129
Interimsskulder ^{Not 11}	1 448 484	1 427 741
Summa kortfristiga skulder	8 203 936	7 038 606
SUMMA EGET KAPITAL, AVSÄTTNINGAR OCH SKULDER	27 762 687	31 734 875

Finansieringsanalys - Årsbokslut 2011-12-31

Samordningsförbundet Uppsala län, 222000-2576

	2011-01-01 2011-12-31	2010-01-01 2010-12-31
Den löpande verksamheten		
Periodens resultat	-5 137 518	4 796 981
<u>Justering för poster som ej ingår i kassaflödet</u>		
Avskrivningar	23 642	23 642
Medel från verksamheten före förändring av rörelsekapital	-5 113 877	4 820 623
Ökning / minskning av kortfristiga fordringar	-298 303	-174 418
Ökning / minskning av kortfristiga skulder	1 165 330	2 785 570
Kassaflöde från den löpande verksamheten	-4 246 850	7 431 775
Investeringsverksamhet	0	-44 530
Kassaflöde från Investeringsverksamheten	0	-44 530
Finansieringsverksamhet	0	0
Kassaflöde från finansieringsverksamheten	0	0
Årets kassaflöde	-4 246 850	7 387 245
Likvida medel vid periodens början	31 364 168	23 976 923
Likvida medel vid periodens slut	27 117 318	31 364 168
Förändring i likvida medel	-4 246 850	7 387 245

Noter till resultaträkning per 2011-12-31

	2011-01-01 2011-12-31	2010-01-01 2010-12-31		
Not 1. Sidointäkter				
NNS medlemskonferens 18 nov 2011	75 598			
Inläklar Vårkonferens 18 maj 2010		85 995		
Öres- och kronutjämnning	15	9		
Summa sidointäkter	75 613	86 004		
Not 2. Rörelseintäkter				
	<u>Helår 2011</u>	<u>Helår 2010</u>	<u>Helår 2009</u>	<u>Helår 2008</u>
Enköpings kommun	620 477	652 357	3 480 824	1 740 413
Heby kommun	209 547	221 844	719 547	359 774
Håbo kommun	306 985	321 997	250 416	125 208
Knivsta kommun	230 024	239 747	351 366	175 683
Tierps kommun	314 337	332 865	258 991	129 495
Uppsala kommun	3 091 688	3 226 192	372 469	186 234
Ålvkarleby kommun	142 457	150 031	397 581	198 790
Östhammars kommun	334 485	354 967	168 806	84 403
Uppsala läns landsting	5 250 000	5 500 000	6 000 000	3 000 000
Försäkringskassan/Arbetsförmedlingen	10 500 000	11 000 000	12 000 000	6 000 000
Summa medlemsavgifter	21 000 000	22 000 000	24 000 000	12 000 000
Försäkringskassan, projektet Vitalis	2 304 666	4 162 984		
Försäkringskassan, UNP-medel	110 820			
Summa rörelseintäkter	23 415 486	26 162 984	24 000 000	12 000 000
Not 3. Kostnader för externa projekt				
Hikikomori	-1 606 709	-1 082 651		
Tierpsmodellen	-1 503 558	-510 785		
Rehab i samverkan	0	235 512		
MOA	-1 078 613	-1 605 432		
3.4.4		-3 111 848		
3.4.4 version 2011	-4 178 395			
Växthuset	-1 866 391	-1 776 984		
Sara	-2 312 970	-2 285 398		
Kartläggning vårdbehov missbruk	0	-200 000		
Vitalis	-2 829 189	-4 693 461		
Vitalis 2	-2 613 237			
Kartläggning Heby	0	-85 175		
Kartläggning Arbetsförmågebedömning	0	-91 950		
United Action/Två steg framåt	-2 041 055	-608 235		
Samverkan i vardagen, semin. U-a kommun	0	-33 530		
Slög	-1 767 756			
Grön rehab	-1 475 033			
Jobbstudion	-53 171			
Samverkansdag FK-AF	-15 000	0		
Summa kostnader externa projekt	-23 341 077	-15 849 937		
Not 4. Kostnader för övriga samverkansinsatser				
Socioekonomiska bokslut	-79 800	-7 699		
Startbidrag till sociala förelag	-376 172			
Summa övriga samverkansinsatser	-455 972	-7 699		

Not 5. Övriga driftskostnader

Annons, reklam, information	-53 218	0
Förbrukningsinventarier	-2 035	-20 143
IT-tjänster, programvaror och datorhyra	-123 442	-89 049
Redovisningstjänster	0	-38 775
Konsultarvoden	-41 497	-51 525
Inhyrd personal	-479 998	-382 526
Övriga kostnader	-497 144	-394 476
Övr driftskostnader proj Sociala företag	-104 911	-54 908
Övr driftskostnader Vårkonferens 18 maj	0	-367 431
Summa övriga driftskostnader	-1 302 245	-1 398 834

Not 6. Kostnader för personal

Arvoden till ledamöter	-466 241	-484 389
Lön tjänstemän	-1 901 570	-2 036 755
Pensionsförsäkringar och övr gruppförsäkr	-238 338	-278 616
Kompetensutveckling	-3 000	-31 895
Förändring av semesterlöneskuld	-37 239	61 955
Arbetsgivaravgifter	-757 053	-767 005
Övr personalkostn, förmåner, representation	-101 764	-247 169
Avgångskostnad		-234 000
Summa kostnader för personal	-3 505 206	-4 017 874

Noter till balansräkning per 2011-12-31

	2011-12-31	2010-12-31
Not 7. Materiella anläggningstillgångar		
Inventarier	118 208	118 208
Ackumulerade avskrivningar inventarier	-62 019	-38 377
Summa materiella anläggningstillgångar	56 189	79 831
Not 8. Övriga kortfristiga fordringar		
Skattefordringar	96 757	196 481
Momsfordringar	297 172	0
Övr kortfristiga fordr	50 443	39 827
Summa övriga kortfristiga fordringar	444 372	236 308
Not 9. Kassa och bank		
Plusgirokonto	475 020	11 364 168
Sparkonto Nordea	6 642 299	0
Nordea Inst penningmarknadsfond*	20 000 000	20 000 000
Summa kassa och bank	27 117 318	31 364 168
	*marknadsvärde 20 767 032 kr per 2011-12-31	
Not 10. Övriga kortfristiga skulder		
Personalens källskatt	62 606	57 596
Avräkning särskild löneskatt på pensioner	38 211	47 119
Övriga kortfristiga skulder	0	12 600
Avräkning VISA-kort	4 886	6 964
Upplupna arbetsgivaravgifter	55 335	61 850
Summa övriga kortfristiga skulder	161 038	186 129
Not 11. Interimsskulder		
Upplupna semesterlöner	83 701	46 461
Beräkn upplupna sociala avg semesterskuld	26 299	14 598
Övriga uppl kostnader / förutbet Intäkter	1 338 485	1 366 682
Summa interimsskulder	1 448 484	1 427 741

