

Dnr. 2020:12

Samverkansinsatser inom Samordningsförbundet

(Se även bilaga "Instruktioner för ansökan samverkansinsatser inom samordningsförbundet". Rubriker med * har förklarande/stödande text i bilagan.) Ansökan ska även skickas in elektroniskt i Word-format.

Insatsens namn Regional projektsamordnare för extern finansiering
Insatsägare (*) Organisation: Region Uppsala
Samverkansparter (*) Organisation: Arbetsförmedlingen Organisation: Försäkringskassan Organisation: Enköpings kommun Organisation: Knivsta kommun Organisation: Heby kommun Organisation: Håbo kommun Organisation: Tierps kommun Organisation: Uppsala kommun Organisation: Älvkarleby kommun Organisation: Östhammars kommun
Beskriv syftet med insatsen (*) <p>Syftet med insatsen är att ge ett operativt och strategiskt stöd till Uppsala läns kommuner med att ansöka om och få del av utlysta ESF-medel, och vid utrymme annan extern finansiering. Insatserna avser målgrupper* individer längre från arbetsmarknaden (PO2) och insatser på området kompetensförsörjning/kompetensutveckling (PO1) som syftar till att underlätta för Samordningsförbundets målgrupper att komma i arbete eller utöka sin arbetsförmåga. Den Regionala projektsamordnaren för extern finansiering ska vid beviljande av exempelvis ESF-medel även hjälpa kommunerna att rekrytera till och rigga uppstarten av projektet.</p> <p>Den stora majoriteten av länets kommuner saknar projektorganisation och personella resurser samt i många fall erfarenhet av att skriva ESF-ansökningar vilket gör att det i praktiken ofta endast är Uppsala kommun som söker utlysta medel. <i>Ett långsiktigt syfte med insatsen är därför att bygga kunskap och erfarenhet hos kommunerna lokalt så att varje aktör, efter projekttidens slut, har stärkt kapacitet och bättre förutsättningar att på egen hand söka externa medel till utveckling av insatser för målgrupperna.</i></p> <p>Med en samordning av extern finansiering och regional projektsamordning skapas förutsättningar för att på bästa sätt använda de gemensamma resurserna på ett effektivt sätt, nå mellankommunala synergieffekter och långsiktigt stärka utvecklingen av verksamheterna riktade till målgrupperna.</p> <p>*Med målgruppen/målgrupperna avses i denna ansökan personer som står längre från arbetsmarknaden och har behov av samordnat stöd för att komma i arbete eller utöka sin arbetsförmåga och uppnå egen försörjning. Det kan handla om personer med funktionsnedsättning som medför nedsatt arbetsförmåga, unga, nyanlända och utrikes födda.</p>

På en övergripande nivå är länets kommuner målgrupp för insatsen. Kommunernas förutsättningar att söka och ta del av befintliga ESF-medel och vid utrymme andra externa medel ska förbättras under projektperioden.

Beskriv målen med insatsen (*)

*Effekt*mål

- Fler av länets individer med en svagare förankring på arbetsmarknaden får del av insatser i och med genomförda projekt. Därmed kommer fler individer i arbete eller utökar sin arbetsförmåga.
- Kommunernas vilja och förmåga att göra ansökningar om externa medel stärks under projekttiden, vilket leder till fler inskickade och beviljade ansökningar från länet.
- Minst sex (6) av länets åtta (8) kommuner uppger att de genom genomförda kompetensutvecklingsinsatser fått bättre och långsiktigt hållbara förutsättningar för att söka ESF-medel och annan extern finansiering för målgrupperna.

*Insats*mål

- Minst 70% av inlämnade ansökningar ska beviljas under projektperioden.
- Kartläggning/behovsinventering utifrån kommunernas behov genomförs under 2020.
- Tids- och aktivitetsplan för projekttiden tas fram och förankras med styrgrupp under projektets första fas 2020-2021.
- Ett nätverk ska upprättas bland pågående projekt som stödjer berörda organisationers förmåga att ta tillvara aktuella projektinitiativ/-resultat.
- Alla samverkansparter får en utbildning/kompetensutvecklingsinsats under projektperioden, som långsiktigt stärker kommunernas förutsättningar att ansöka om externa medel för målgrupperna. Insatserna ska vara inom områdena:
 - a) hur man söker ESF-medel samt ESF:s projektlogik inklusive horisontella kriterier
 - b) tjänstedesign som metod för behovsanalys och mobiliseringsarbete
 - c) processledning/projektledning, utifrån kommunernas behov och/eller
 - d) implementering av projekt för långsiktigt hållbar effekt.
- En utvärdering av projektet görs i slutet av projektperioden 2023.
- En spridningskonferens med fokus på insatsens resultat, spridning och implementering äger rum under 2023.

När under projektperioden som ansökningar görs är helt beroende av aktuella och relevanta utlysningar på området, varför specifik tidsbestämning inte kan göras på förhand. Ansökningar görs under hela projektperioden utifrån tillgängliga utlysningar.

Jämställdhet/jämlikhet i framtagandet av mål

- Samtliga ansökningar ska innehålla jämställdhets- och jämlikhetsaspekter av planerade insatser.
- ESF-rådet har höga krav på jämställdhetsanalys och horisontella kriterier i ansökningarna så projektsamordnaren kommer naturligt att lägga stor tyngdpunkt på detta.
- Kommunerna kommer att erbjuda fortbildning i horisontella kriterier som kvalitetssäkring för framgångsrika och långsiktigt hållbara projekt.

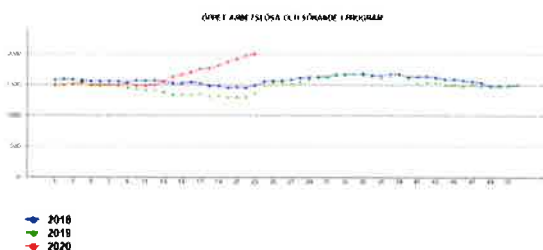
Beskriv bakgrunden till/behovet av insatsen (*)

Det är angeläget att invånare i *hela* Uppsala län får möjlighet att ta del av ESF-medel och andra externa medel mot bakgrund av dels 1) den utsatthet som individer längre från arbetsmarknaden ytterligare hamnar i, i och med pågående Covid 19-pandemi, ökande arbetslöshet, väntat ekonomiskt ansträngt läge under kommande år samt dels 2) att Arbetsförmedlingen sedan nationell omprioritering inom arbetsmarknadspolitiken ökar fokus på arbetssökande som har varit inskrivna en kortare tid. Prioriteringen följde av Covid 19:s effekter på näringsliv och arbetsmarknad i länet och landet. Mot bakgrund av rådande läge har ca 600 arbetsförmedlare över landet placerats på Arbetsförmedlingens Service Direkt, vilket innebär att det i dagsläget är färre tillgängliga handläggare nationellt som kan stödja individer i behov av mer stöd för att komma i arbete.

De extra medel som vi i Uppsala län har att arbeta med för individer längre från arbetsmarknaden är i hög grad ESF-medlen och annan extern finansiering. Dessa medel kommer vi med gemensamma krafter att behöva söka aktivt och jobba med strukturerat för att möjliggöra ytterligare insatser för målgrupper i behov av stöd för att komma i arbete eller utöka sin arbetsförmåga.

För målgrupperna unga och utomeuropeiskt födda syns en dramatisk ökning av arbetslösheten de senaste månaderna och i relation till samma period föregående två år:

Unga (till och med 24 år, öppet arbetslösa och sökande i program) Uppsala län

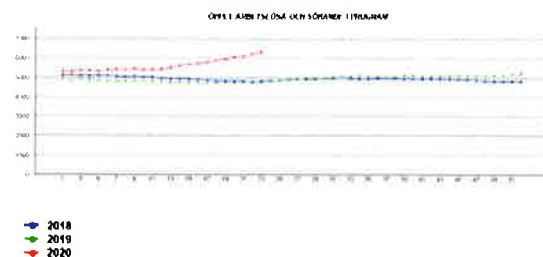


Vecka	2018	2019	2020
1	1020	1020	1020
2	1020	1020	1020
3	1020	1020	1020
4	1020	1020	1020
5	1020	1020	1020
6	1020	1020	1020
7	1020	1020	1020
8	1020	1020	1020
9	1020	1020	1020
10	1020	1020	1020
11	1020	1020	1020
12	1020	1020	1020
13	1020	1020	1020
14	1020	1020	1020
15	1020	1020	1020
16	1020	1020	1020
17	1020	1020	1020
18	1020	1020	1020
19	1020	1020	1020
20	1020	1020	1020
21	1020	1020	1020
22	1020	1020	1020
23	1020	1020	1020
24	1020	1020	1020

ARBETSFÖRMEDLINGEN
PUBLIC EMPLOYMENT SERVICE

Källa: Arbetsförmedlingen, juni 2020.

Utomeuropeiskt födda (öppet arbetslösa och sökande i program) Uppsala län



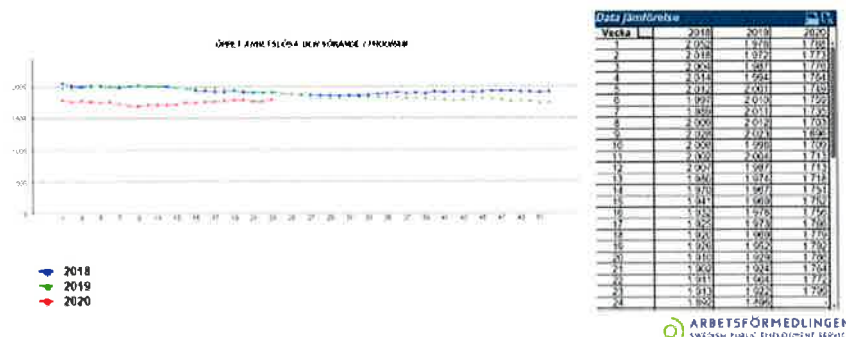
Vecka	2018	2019	2020
1	1020	1020	1020
2	1020	1020	1020
3	1020	1020	1020
4	1020	1020	1020
5	1020	1020	1020
6	1020	1020	1020
7	1020	1020	1020
8	1020	1020	1020
9	1020	1020	1020
10	1020	1020	1020
11	1020	1020	1020
12	1020	1020	1020
13	1020	1020	1020
14	1020	1020	1020
15	1020	1020	1020
16	1020	1020	1020
17	1020	1020	1020
18	1020	1020	1020
19	1020	1020	1020
20	1020	1020	1020
21	1020	1020	1020
22	1020	1020	1020
23	1020	1020	1020
24	1020	1020	1020

ARBETSFÖRMEDLINGEN
PUBLIC EMPLOYMENT SERVICE

Källa: Arbetsförmedlingen, juni 2020.

För personer med funktionsnedsättning som medför nedsatt arbetsförmåga har utveckling under de senaste åren varit positiv, men nu syns en försiktigt ökande uppgång i arbetslöshet hos målgruppen. Arbetsförmedlingen bedömer att arbetslösheten för målgruppen kommer att fortsätta öka nu när arbetsgivare skär ner och lönestöd avslutas.

Funktionsnedsatta (öppet arbetslösa och sökande i program) Uppsala län



Källa: Arbetsförmedlingen, juni 2020.

Utifrån rådande läge på arbetsmarknaden och ett, med anledning av effekterna av Covid 19, väntat ansträngt samhällsekonomiskt läge under kommande år, är projektmedel från externa aktörer avgörande för länets utvecklingsarbete för ökad social hållbarhet och arbetsmarknadsintegrering. Läget är akut och behoven stora och det är nu, innan ytterligare försämringar av arbetsmarknadsförutsättningarna för grupper som riskerar att fastna i långvarigt utanförskap, som Uppsala läns kommuner behöver samla sig kring utmaningarna och gemensamma samverkansinsatser sätts in.

Kommunernas kapacitet att mobilisera

Merparten av kommunerna i länet, Uppsala kommun undantaget, saknar projektorganisation och i någon högre utsträckning vana vid att söka ESF-medel. Det här innebär att de mindre kommunerna, som socioekonomiskt har *minst* lika stora behov av medlen som Uppsala kommun, med anledningen av de mindre kommunernas befolkningsstruktur/utflyttning/generellt lägre utbildningsnivå/försörjningsstödsdeltagare/progression SFI etc., kommer efter i det regionala utvecklingsarbetet.

Det faktum att de mindre kommunerna i dagsläget saknar kapacitet och resurser att söka extern finansiering från bland annat ESF-rådet medför att parterna årligen går miste om mångmiljonbelopp för de mest utsatta grupperna på arbetsmarknaden (ESF:s programområde 2; PO2) och kompetensförsörjningen/kompetensutveckling (programområde 1; PO1). Därför behöver regionala aktörer som Region Uppsala och Samordningsförbundet Uppsala län, stötta kommunerna i detta. Den Regionala projektsamordnaren skulle dels stödja kommunerna i det tidskrävande och komplexa arbetet med att skriva ESF-ansökningar för projekt utifrån målgruppernas behov (PO2 och PO1), dels *långsiktigt stärka kompetensen lokalt* så att arbetet kan fortgå även efter projektens slut.

Extern finansiering för social hållbarhet

I glappet mellan ESF:s programperioder, som väntas inträffa under projekttiden, kan ESF-medlen komma att bli begränsade i omfattning varför den Regionala projektsamordnaren under den perioden kommer att lägga ökat fokus på att söka annan extern finansiering till parterna. Med annan extern finansiering avses exempelvis utlysningar från Tillväxtverket, Vinnova, Länsstyrelsen, Socialstyrelsen, AMIF med flera som riktar sig till projektets målgrupper.

Vid eventuell frigjord tid, i perioder av färre aktuella utlysningar, kommer den Regionala projektsamordnaren också att kunna utveckla arbetet med sociala investeringar i Uppsala län. I flera andra län i landet och i Östra Mellansverige (se exempelvis Östergötland och Örebro) har man kommit längre i det arbetet och här behöver Uppsala län göra ett arbete för att inte halka efter i utvecklingen. Till arbetet kan höra att bygga upp testbäddar/testmiljöer och i mindre skala utveckla ett socialt innovationsprojekt inom en kommun eller flera kommuner i samverkan. Framgångsrika och kostnadseffektiva projekt som visar på god effekt för målgrupperna ska kunna skalas upp och spridas i länet i de fall det är ändamålsenligt.

Konsekvenser

Som beskrivs ovan väntas arbetslösheten för Samordningsförbundets målgrupper öka. Konsekvenser av att *inte* kraftsamla i detta för målgrupperna kritiska läge väntas vara ytterligare ökande arbetslöshet, ekonomisk och social utsatthet med fler individer i långvarig arbetslöshet och med sämre fysisk och psykisk hälsa. Socialchefer i länet beskriver också en oro för att personer som redan är i långvarigt försörjningsstöd riskerar att komma ännu längre från att nå egen försörjning. Med fler individer utanför arbetskraften hämmas vidare samhällsekonomin och tillväxten i länet.

Konsekvenser av att bygga upp en länsgemensam samverkan för ökat stöd och mer medel till målgrupperna väntas ha goda effekter på arbetslöshetsciffror, individernas hälsa och privatekonomi samt länets arbetsmarknad och tillväxt. I samverkan och med en samordnad, stärkt extern finansiering ges bättre förutsättningar för att individer och samhälle klarar sig bättre ur krisen.

Jämställdhet/jämlikhet

Statistik från Arbetsförmedlingen har under en längre tid visat på en särskild utsatthet på arbetsmarknaden för utrikes födda och i synnerhet utomeuropiskt födda kvinnor. Därutöver ges vissa programinsatser i högre utsträckning till arbetssökande män än till arbetssökande kvinnor. Ur ett jämställdhetsperspektiv är därför insatser till utrikes födda kvinnor särskilt angeläget.

Denna ansökan kan också på en övergripande nivå ses ur jämlikhetsperspektiv. Effekterna av insatsen väntas minska ojämlikheten mellan de som står utanför och ingår i arbetskraften. Ur tillgänglighetsaspekt är det särskilt angeläget att fortsätta de senaste årens arbete för att personer med funktionsnedsättning ges bästa möjliga förutsättningar att komma in och utöka sin arbetsförmåga på arbetsmarknaden.

Planerad Insatstid

Planerat startdatum: 1 oktober 2020

Planerat slutdatum: 30 september 2023

Eventuellt slutdatum för intag av personer i insatsen: Den Regionala projektsamordnaren kan skicka in den sista projektansökan den 1 september 2023, under förutsättning att en plan för kommunernas rigging och implementering av projektet är framtagen i samråd med styrgruppen.

Sökt projekttid är tre år mot bakgrund av följande behovsbedömning och nulägesbild:

- 1) **Mycket kritiskt arbetsmarknadsläge för individer med en svagare förankring på arbetsmarknaden:** I och med arbetsmarknads- och samhällspolitiska effekter av Covid 19, såsom ansträngd ekonomi, försvagad rekryteringsförmåga för arbetsgivare och Arbetsförmedlingens omprioritering av nyarbetslösa och personer närmare arbetsmarknaden, är förutsättningarna att få och behålla ett arbete särskilt utmanande för personer med en svagare ställning på arbetsmarknaden. Enligt Arbetsförmedlingens bedömningar löper dessa grupper större risk än tidigare att hamna i långvarig arbetslöshet. Socialchefer i kommuner bedömer vidare att krisen medför en risk att personer i långvarigt försörjningsstöd kommer ännu längre från målet att nå egen försörjning och många riskerar att bli kvar i långvarigt försörjningsstöd för en tid framöver. Mot den bakgrunden är alla insatser för målgrupperna på lokal och regional nivå centrala för att förhindra ytterligare negativ utveckling. Prognoser visar på att det kan ta tid för samhällsekonomin och arbetsmarknaden att återhämta sig efter pågående kris. Flera förutspår att det kan handla om flera år snarare än månader, varför aktuellt projekt behöver fortgå under en treårsperiod för att nå en effektiv och långsiktig effekt och genomslag av arbetet i hela länet.
- 2) **Utvärdering och uppföljning:** För att tillräcklig tid och utrymme ska finnas att utvärdera och kvalitetssäkra insatserna och stödet till kommunerna behövs stabila och långsiktiga förutsättningar för att uppnå väntade resultat. Då flertalet kommuner i länet har efterfrågat detta stöd under en tid är projektägarens avsikt att i och med projektet göra ett grundligt, kvalitativt och långsiktigt hållbart arbete. För detta behöver arbetet pågå under en treårsperiod.
- 3) **Implementering och långsiktig hållbarhet:** Ett av de huvudsakliga syftena med projektet är att *stärka kommunernas kapacitet och förmåga* att söka, mobilisera kring och genomföra ansökningar och projekt för målgrupperna. Det är ett arbete som kommer att ta tid att bygga upp för att nå långsikt hållbara effekter. Utbildningar, kompetenshöjande insatser, workshops och utbildningar om *implementering* av såväl resultat av insatser som rutiner för framtida ansökningar, är centralt för att uppnå hållbara effekter lokalt i kommunerna.

Projektägarens ambition är att kommunerna, efter att detta projekt har avslutats efter tre år, ska ha goda förutsättningar att fortsätta arbetet lokalt på egen hand.

- 4) **Ny programperiod för ESF+:** Nuvarande programperiod för ESF avslutas till årsskiftet 2020-2021. Det pågår dock diskussioner mellan ESF-rådet och berörda departement om att förlänga nuvarande programperiod med två år. Oavsett utfall av den dialogen är det av vikt att den Regionala projektsamordnaren kommer att vara på plats och behjälplig i mobiliseringsarbetet kring det nya programmet/nya utlysningar/nya medel, så att det blir en kontinuitet i arbetet och övergången mellan programperioderna avseende stödet till länets kommuner. Detta är av särskild vikt i det fall nuvarande programperiod förlängs med två år och det nya programmet träder i kraft den 1 januari 2023.

Beskriv målgrupp för insatsen (*)

Målgruppen för insatsen är personer i Uppsala län med sämre arbetsmarknadsförutsättningar och behov av samordnat stöd för att komma i arbete eller utöka sin arbetsförmåga. Det kan handla om personer med funktionsnedsättning som medför nedsatt arbetsförmåga, unga, nyanlända och utrikes/utomeuropeiskt födda med sämre förankring på arbetsmarknaden.

Detsamma gäller särskilda insatser för personer med funktionsnedsättning som medför nedsatt arbetsförmåga där 62 procent av de som får del av insatserna är män och 38 procent kvinnor.

Särskilda insatser för personer med funktionsnedsättning som medför nedsatt arbetsförmåga



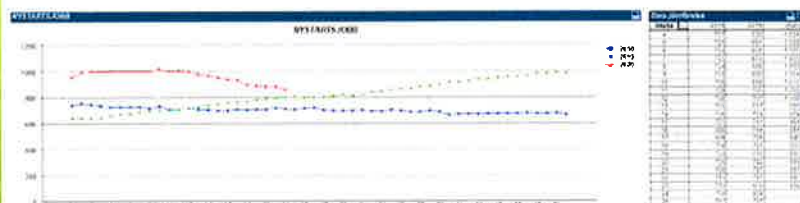
62 % män och 38 % kvinnor



Källa: Arbetsförmedlingen, juni 2020.

Könsskillnaden är särskilt tydlig när det gäller andelen med nystartsjobb där 66 procent är män och endast 34 procent kvinnor.

Nystartsjobb



66 % män och 34 % kvinnor



Källa: Arbetsförmedlingen, juni 2020.

Man kan också utläsa av ovanstående tabeller att antalet som får del av dessa insatser har minskat de senaste månaderna. Denna nulägesbild är ett centralt inspel till behov av insatser till målgrupperna inom ramen för kommande projektansökningar. Stöd till arbetssökande kvinnor blir särskilt relevant mot bakgrund av ovanstående.

Beskriv metod/metoder ni kommer använda (*)

En Regional projektsamordnare på 100% projektanställning ska anställas och jobba för länets kommuner genom att stödja i framtagande, riggning och uppstart av ESF-projekt för målgrupperna samt bygga kommunernas kapacitet att långsiktigt kunna bedriva arbetet med ansökningar.

Aktiviteter inom ramen för tjänsten:

- Framtagande av ESF-ansökningar och ansökningar av andra externa medel samt uppstart av projekt, enligt beskrivning ovan, "Målen med insatsen".
- Rekrytering av projektmedarbetare vid beviljade ansökningar, om kommunerna har behov av sådant stöd samt stöd med uppstart av respektive projekts styrgrupp.
- Stöd i rapportering, projektadministration och projektekonomi utifrån kommunernas behov. I det fall behovet är större än vad projektsamordnarens tjänst möjliggör, kommer projektsamordnaren att skriva en ansökan om medel avseende deltidstjänst (ca 30%) som projektekonom/-administratör som ytterligare resurs.
- Hålla utbildningar och kompetensutvecklingsinsatser till länets kommuner, utifrån behov, enligt beskrivning ovan, "Målen med insatsen".
- Hålla workshops för parterna i mobiliseringsarbetet inför ansökningar.
- Framtagande av informationsmaterial för fortbildning och spridning.

Önskvärda projektsamordnarkompetenser*Projektsamordnaren ska ha:*

- Vana vid att skriva ESF-ansökningar. Kan uppvisa hög grad av beviljade ansökningar.
- Kunskap om ESF:s projektlogik, horisontella kriterier och jämställdhetsintegrering/-analys.
- Vana vid att skriva ansökningar till andra externa finansiärer som exempelvis AMIF, Länsstyrelsen, Tillväxtverket, Vinnova, Erasmus +, transnationella projekt. Kan uppvisa hög grad av beviljade ansökningar.
- Erfarenhet av att jobba som processledare/projektledare.
- Vana vid att bedriva utvecklingsarbete och kommunsamverkan, med fördel i Uppsala län och/eller inom Östra Mellansverige.
- Vana vid att ta fram och tolka behovsanalyser.
- Vana vid att göra riskanalyser och ta fram målformuleringar.
- God kunskap om och erfarenhet av vad som krävs för att projekt på ett långsiktigt och hållbart sätt kan spridas och implementeras lokalt och regionalt.
- Förmåga att bygga upp kommunernas kunskapsbank på områdena ansökningsförfarande, projekt-/processledning samt implementering.

Projektsamordnaren bör ha:

- Kunskap om metoden tjänstedesign och vana vid att använda metoden i lokalt/regionalt samverkans- och utvecklingsarbete.
- Ett etablerat kontaktnät i Uppsala län och kännedom om de regionala samverkansstrukturerna inom områdena arbetsmarknad, kompetensförsörjning, utbildning och näringsliv.
- Ett kontaktnät på kommunal och/eller regional nivå inom Östra Mellansverige.
- Erfarenhet av uppstart av projekt samt rekryteringar.
- Erfarenhet av att planera och genomföra spridningskonferenser på lokal, regional och/eller nationell nivå.

Önskade egenskaper hos projektsamordnaren:

- Resultat- och lösningsorienterad
- Strukturerad och analytiskt
- Såväl strategisk som operativ
- Mycket god skribent
- Kommunikativ och samverkansorienterad
- Lyhörd med förmågan att lyssna in och förstå uttryckta behov från parter

Samverkansaspekterna av vald metod

En central utgångspunkt för projektsamordnarens arbete blir att de projekt som skrivs fram för länet utgår från en aktuell behovsbild avseende kommunernas målgrupper samt att arbetet sker i samverkan mellan parterna.

För att få en aktuell behovsbild och genomföra arbetet i regional samverkan kommer projektsamordnaren att delta på samverkansmöten med länets kommuner, exempelvis på Forum för en inkluderande arbetsmarknad (FIA). FIA blir huvudingången för projektsamordnaren avseende behovsbild på området inkluderande arbetsmarknad. Andra regionala samverkansforum som är aktuella för projektsamordnaren att samverka med är exempelvis Skolchefsnätverket och Vuxenutbildningschefsnätverket RESAM. På det sättet behöver inte tid och resurser läggas på att skapa nya samverkansforum och fler möten; ordinarie regionala samverkansstrukturer kommer att nyttjas.

Projektsamordnaren kommer vidare att få underlag, behovsanalyser och statistik från Region Uppsalas strategier och utredare som arbetar inom områdena arbetsmarknad, kompetensförsörjning, forskning, innovation och näringsliv. Arbetsförmedlingen Uppsala län kommer inom ramen för styrgruppsarbetet att delge projektsamordnaren relevant statistik och aktuellt arbetsmarknadsläge/ behovsbild.

Utbildning av kommunerna i projektmetodik, ESF:s projektlogik och implementering blir en viktig metod för att säkerställa implementering och långsiktig hållbarhet i hela länet, även efter projekttidens slut. Detta arbete kan med fördel ske i samverkan mellan kommuner.

För att verka för kommunövergripande erfarenhets- och kunskapsutbyte samt ge projektsamordnaren ett stöd i uppstarten av arbetet kommer samordnaren att ha kontakt med Uppsala kommuns projektorganisation inom Arbetsmarknadsförvaltningen. Det kommer att ge samordnaren en smidig uppstart, goda idéer från en mogen projektorganisation samt ett nätverk av medarbetare med liknande arbetsuppgifter. Uppsala kommun kommer att vara behjälpliga med att delge sina erfarenheter av uppbyggnad av en fungerande projektorganisation och är beredda att bistå i praktiska och organisatoriska frågor.

Jämställdhet/jämlikhet vid vald metod

Projekttiden utgår i sin helhet från behovet av att möjliggöra för alla länets kommuner att söka och få del av utlysta ESF-medel och vid utrymme andra externa medel. Detta ökar jämlikheten mellan länets kommuner och dess invånare. OECD har påtalat hur inomregionala skillnader har ökat över tid. Det är därför av särskild vikt att motverka ytterligare utflyttning från glesbefolkade områden och sätta in insatser mot segregation och utanförskap.

De projekt som verkställs med hjälp av projektsamordnaren kommer vidare att gynna grupper med en svagare förankring på arbetsmarknaden vilket motverkar ojämlikhet mellan individer och grupper.

Beskriv metod för uppföljning och utvärdering av målen (*)*Uppföljning*

Uppföljning kommer att ske i enlighet med Samordningsförbundet antagna riktlinjer.

Den Regionala projektsamordnaren rapporterar kvartalsvis till styrgruppen hur arbetet fortlöper samt uppfyllelse av målen.

Styrgruppen består av samtliga samverkansparter.

Utvärdering

Projektsamordnaren utvärderar insatserna i samråd med styrgruppen.

Vid avvikelse från måluppfyllelse och eventuella svårigheter i projektet under projekttiden, lyfter projektsamordnaren detta och förslag på lämpliga strategier till styrgruppen.

Specifika frågor för uppföljning och utvärdering i styrgruppen, i samråd med projektsamordnaren, är:

- *Antal inskickade och beviljade ansökningar.*
- *Implementeringsaspekten; förmågan att skapa långsiktig hållbarhet i länet.*
- *Regional spridning; att hela länet får förutsättningar att ta del av tillgängliga externa medel för målgrupperna och stöd i att initiera projekt.*
- *Att kommunerna är nöjda med insatsen, i enlighet med de mål som beskrivs ovan under "Mål för insatsen".*

Beskriv hur ni tänker ta tillvara resultaten från insatsen

Plan och strategi samt ansvarig för implementering skrivs in i projektansökan för varje projekt. Projektsamordnaren kommer vidare att säkerställa att de närmast berörda medarbetarna från kommuners arbetsmarknadsenheter eller motsvarande, erbjuds utbildning i ESF:s projektlogik, hur man skriver ESF-ansökningar, aspekter av framgångsrikt implementeringsarbete samt vid behov process-/projektledning. Detta för att säkerställa att kommunernas förutsättningar för att, på egen hand, söka och få del av projektmedel stärks under projekttiden så att arbetet kan fortlöpa lokalt efter projekttidens slut 2023-09-30.

Varje beviljat ESF-projekt ska inom ramen för den sökta projektbudgeten (exempelvis ESF-ansökan) vidare ha en slutkonferens eller motsvarande samt ta fram en film som innehåller den samlade kunskapen från projektet. Detta så att kunskapen kan spridas vidare till andra kommuner i länet för ett gemensamt lärande.

Ange budget/finansiering (separat budget ska bifogas enligt mall)

Budgetsammanställning från budgetmall:

Budgetsammanställning **Regional projektsamordnare för extern finansiering**

Projektets löptid	2020-10-01	2023-09-30	
Kostnader i tkr	Att rekvirera från Samordningsförbundet	Projektägarnas egenfinansiering	Totalt projektet
Huvudinsatsägare Region Uppsala	3 818	0	3 818
Delinsatsägare 1 NAMN	0	0	0
Delinsatsägare 2 NAMN	0	0	0
Delinsatsägare 3 NAMN	0	0	0
Delinsatsägare 4 NAMN	0	0	0
Summa	3818	0	3818

Har ansökan diskuterats i lokal utvecklingsgrupp eller i den strategiska utvecklingsgruppen?

Ja Nej

Hur och när har ansökan diskuterats?

Den 10 juni 2020 informerades förbundschef, Samordningsförbundet Uppsala län, länets lokala utvecklingsgrupper om ansökan via e-post. Frågor och reflektioner kunde lyftas till Region Uppsala eller Samordningsförbundet. Utvecklingsgrupperna kommer kontinuerligt att informeras om projektet men utgör inget beslutsforum för ansökan eller insatsen. När projektet påbörjas kommer de lokala utvecklingsgrupperna att ges ytterligare information om, och ha möjlighet att ge inspel till, projektet.

Överenskommelse

(Texten under hela detta avsnitt skall stå kvar orörd)

Lagar och förordningar

Insatsägarna är verksamhetsansvariga och har det fulla ansvaret för att gällande lagar, förordningar, föreskrifter och egna styrdokument, vilka på något sätt berör uppdraget enligt denna ansökan, följs. Åtagandet inkluderar att följa tillämpliga och gällande styrdokument inom förbundet.

Arbetsgivaransvar

Personal som arbetar i insatsen är fortsatt anställda av berörd medlemsorganisation som också har kvar det fullständiga arbetsgivaransvaret.

Information från insatsen

Vid ett beviljande av insatsen ska insatsen löpande lämna information om sin verksamhet enligt de sätt som Samordningsförbundet meddelar. Främst handlar detta om redovisning i SUS (System för uppföljning av samverkan inom rehabiliteringsområdet) samt om olika rapporter om läget i och utsikterna för insatsen enligt gällande rutiner för insatser. Viktiga förändringar i insatsen ska avvikelserapporteras i särskild ordning.

Kostnader

De i beslut beviljade medlen utgör ett maxbelopp, och grund för ersättning är faktisk upparbetade kostnader. Styrelsens beslut om finansiering av samverkansinsatser gäller under förutsättning att förbundet beviljas medel från medlemsorganisationerna framöver.

Underskrifter

Inför behandling av Samordningsförbundet arbetsutskott/styrelse för beslut skall samtliga parter behöriga beslutsfattare ha skrivit under och ställt sig bakom ansökan. I och med nedanstående underskrifter och ett därpå följande positivt beslut från Samordningsförbundets styrelse så har ett åtagande från insatsägarna, både gentemot varandra och mot Samordningsförbundet, att uppfylla denna plan inom de beskrivna ramarna överenskommit.

Budget samt underskrifter från insatsägare och projektets tio samverkansparter bifogas ansökan som lämnas fysiskt på Samordningsförbundets kansli den 2020-06-17.

Samtliga ansökningshandlingar inkommer även elektroniskt till info@finsam uppsala.se den 2020-06-17.

Överenskommelse

(Texten under hela detta avsnitt skall stå kvar orörd)

Lagar och förordningar

Insatsägarna är verksamhetsansvariga och har det fulla ansvaret för att gällande lagar, förordningar, föreskrifter och egna styrdokument, vilka på något sätt berör uppdraget enligt denna ansökan, följs. Åtagandet inkluderar att följa tillämpliga och gällande styrdokument inom förbundet.

Arbetsgivaransvar

Personal som arbetar i insatsen är fortsatt anställda av berörd medlemsorganisation som också har kvar det fullständiga arbetsgivaransvaret.

Information från insatsen

Vid ett beviljande av insatsen ska insatsen löpande lämna information om sin verksamhet enligt de sätt som Samordningsförbundet meddelar. Främst handlar detta om redovisning i SUS (System för uppföljning av samverkan inom rehabiliteringsområdet) samt om olika rapporter om läget i och utsikterna för insatsen enligt gällande rutiner för insatser. Viktiga förändringar i insatsen ska avvikelserapporteras i särskild ordning.


Kostnader

De i beslut beviljade medlen utgör ett maxbelopp, och grund för ersättning är faktisk upparbetade kostnader. Styrelsens beslut om finansiering av samverkansinsatser gäller under förutsättning att förbundet beviljas medel från medlemsorganisationerna framöver.

Underskrifter

Inför behandling av Samordningsförbundet arbetsutskott/styrelse för beslut skall samtliga parter behöriga beslutsfattare ha skrivit under och ställt sig bakom ansökan. I och med nedanstående underskrifter och ett därpå följande positivt beslut från Samordningsförbundets styrelse så har ett åtagande från insatsägarna, både gentemot varandra och mot Samordningsförbundet, att uppfylla denna plan inom de beskrivna ramarna överenskommit.

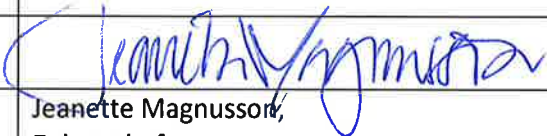
"Regional projektsamordnare för extern finansiering"

Underskrift (*)	
Organisation och datum	Region Uppsala, 2020-06-15
Insatsägare (namn)	
Insatsägare (namnförtydligande)	Maria Rosén, HR-direktör
E-post:	maria.rosen@region uppsala.se

2020-06-10

Underskrifter

Inför behandling av Samordningsförbundet arbetsutskott/styrelse för beslut skall samtliga parter behöriga beslutsfattare ha skrivit under och ställt sig bakom ansökan. I och med nedanstående underskrifter och ett därpå följande positivt beslut från Samordningsförbundets styrelse så har ett åtagande från insatsägarna, både gentemot varandra och mot Samordningsförbundet, att uppfylla denna plan inom de beskrivna ramarna överenskommit.

Underskrift (*) <i>Regional projektsamordnare för extern finansiering</i>	
Organisation och datum	Arbetsförmedlingen Upsala, 2020-06-15
<i>Samverkanspart</i> Insatsägare (namn)	
<i>Samverkanspart</i> Insatsägare (namnförtydligande)	Jeanette Magnusson, Enhetschef
E-post:	jeanette.magnusson@arbetsformedlingen.se



Insatsens namn Regional projektsamordnare Uppsala län	
Underskrift (*)	
Organisation och datum	Försäkringskassan 2020-06-15
Samverkanspart (namn)	
Samverkanspart (namnförtydligande)	Carina Hagelin Kjällman
E-post:	carina.hagelin-kjallman@forsakringskassan.se

Insatsens namn Regional projektsamordnare Uppsala län

Underskrift (*)	
Organisation och datum	Enköpings kommun 2020-06-77--11
Samverkanspart (namn)	†
Samverkanspart (namnförtydligande)	Christin Tjärnheden
E-post:	christin.tjarnheden@enkoping.se

ENKÖPING : 200615

* 
CHRISTIN TJÄRNHEDEN
TF KAMMUNDIREKTÖR

Insatsens namn Regional projektsamordnare Uppsala län


Underskrift (*)	
Organisation och datum	Heby kommun 12/6-2020
Samverkanspart (namn)	Camilla Gunnarsson
Samverkanspart (namnförtydligande)	Camilla Gunnarsson Vuxenutbildningsarbetschef
E-post:	camilla.gunnarsson@heby.se

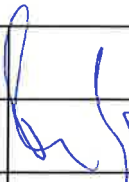
Insatsens namn Regional projektsamordnare för extern finansiering

Underskrift (*)	
Organisation och datum	Häbo Kommun 20200615
Samverkanspart (namn)	Uppsala B
Samverkanspart (namnförtydligande)	Maria Bertilsson
E-post:	maria.bertilsson@habose



Insatsens namn Regional projektsamordnare Uppsala län

Underskrift (*)	
Organisation och datum	Kiruna kommun 2020-06-10
Samverkanspart (namn)	
Samverkanspart (namnförtydligande)	Catrin Josephson, socialtjänst / ^{bitr} kommandör i bitr
E-post:	catrin.josephson@kiruna.se

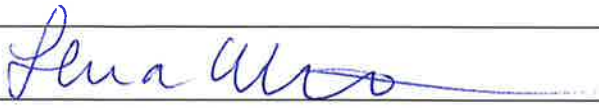
Insatsens namn	Regionala projektsamordnare för extern finansiering
Underskrift (*)	
Organisation och datum	Treps kommun 200610
Samverkanspart(namn)	
Samverkanspart (namnförtydligande)	Mikael Spöberg
E-post:	mikael.spoberg@treps.se



Insatsens namn

Regional projektsamordnare Uppsala län

Underskrift (*)

Organisation och datum	Uppsala kommun 2020-06-
Samverkanspart(namn)	
Samverkanspart (namnförtydligande)	Lena Winterbom förvaltningsdirektör arbetsmarknadsförvaltningen Uppsala kommun
E-post:	Lena.winterbom@ uppsala.se

v:19-07-10

Insatsens namn

Regional projektsamordnare Uppsala län

Underskrift (*)

Organisation och datum	Älvkarleby kommun 2020-06-09
Samverkanspart(namn)	
Samverkanspart (namnförtydligande)	Martin Andaloussi
E-post:	martin.andaloussi@alvkarleby.se

Insatsens namn Regional projektsamordnare Uppsala län	
Underskrift (*)	
Organisation och datum	Osthammars kommun
Samverkanspart (namn)	OK T
Samverkanspart (namnförtydligande)	Anna-Karin Bexelius
E-post:	anna-karin.bexelius@osthammar.se

