

# Socialtjänstens arbete med våldsutsatta

---

Ida Jansson  
Projekt Kvinnofrid, FoU Socialtjänst  
Nexus, Uppsala kommun

# Projekt Kvinnofrid

- en del av SKRs kvinnofrids-satsning

Syfte: att stödja kommuner och regioner att utveckla kvinnofridsarbetet genom att:

- Bättre förebygga och tidigt upptäcka våld
- Stödja våldsutsatta kvinnor och deras barn
- Ge insatser till våldsutövare att förändra sitt beteende

Fokusområden 2021-2023

- Utveckla kunskap och kapacitet för att förhindra **hedersrelaterat våld och förtryck**
- Integrera kvinnofridsområdet inom RSS
- Stödja kunskaps- och verksamhetsutveckling inom kvinnofridsområdet, med **tydligt barnperspektiv**, i regionens kommuner
- Stödja och utveckla arbetet med systematisk uppföljning av kvinnofridsarbetets kvalitet och resultat – SU Kvinnofrid

# Verksamhetsnära stöd

Du som arbetar inom socialtjänst eller närliggande hälso- och sjukvård är välkommen att kontakta projektet för att få råd och vägledning i ärenden som rör våld i nära relation och hedersrelaterat våld och förtryck. Projektet ger en möjlighet att oidentifierat prata om ärenden och det övergripande syftet är att stötta och underlätta för dig som professionell i ditt arbete. Du kan också ringa om du har frågor kring rutiner, kunskapsstöd eller metoder som du kan använda dig av i ditt arbete.

## Exempel på frågor:

- Hur upptäcker vi våld? Hur frågar jag om våld?
- Hur gå vidare när information om våld framkommer?
- Frågor kring hot- och riskbedömning samt placeringar.
- Hur ger vi bäst stöd till våldsutsatta? Hur kan vi samverka med andra aktörer?

Telefon: 018-727 84 13, tisdag-torsdag.

E-post: [ida.jansson2@uppsala.se](mailto:ida.jansson2@uppsala.se)

Du kan ringa såväl i ett akut skede som i frågor som rör långsiktigt stöd. Tänk på att inte uppge personuppgifter.

# Stöd och hjälp till våldsutsatta

## Socialnämndens ansvar SoL 5:11 (+11a)

Den som är utsatt för brott, och dennes närstående ska få stöd och hjälp

Socialnämnden ansvar för barn som utsätts för stöd och hjälp – samt de barn som bevittnar våld mellan närstående

Verka för att våldsutövare förändrar sitt beteende

## Hur:et SOSFS 2014:4 Föreskrifter och allmänna råd om våld i nära relationer

Socialnämnden avgör när och hur frågor om våld ställs för upptäckt

Metoder för att ge stöd och hjälp ska komma från bästa tillgängliga kunskap

Nämnden ska planera för hur grupper och enskilda nås av information om verksamheten för våldsutsatta vuxna och barn

# Allmänna råd om våld i nära relationer

## SOSFS 2014:4

Socialnämnden ska:

- Fastställa mål för arbetet med våldsutsatta samt fastställa var i verksamheten ansvaret ligger för att utreda, fatta beslut och följa upp ärenden som gäller våldsutsatta (3 kap 1§ och 2§)
- Fastställa rutiner för hur skyddade personuppgifter hanteras (3 kap 5§)
- Analysera om utbudet av insatser och tjänster som erbjuds svarar mot behoven i kommunen (3 kap 7§)
- Planera för hur grupper och enskilda ska nås med information om nämndens verksamhet för våldsutsatta (3 kap 4§)
- Se till att handläggare har kunskap om våld och förmåga att omsätta i praktik (3 kap 3§)



Nexus



Uppsala  
kommun

- Myndighet inom socialförvaltningen (IFO Vuxen)
- Öppet för alla från 18 år som utsätts för eller har utsatts för våld i nära relation eller hedersrelaterat våld och förtryck
- Frivillig verksamhet, arbetar enbart utifrån ansökan från den enskilde
- Öppet dagtid – möjlighet till snabb kontakt och hjälp
- Åtta socionomer, en kvalificerad handläggare och enhetschef

# Brottsoffer enligt 5 kap 11§ SoL

”Till socialnämndens uppgifter hör att verka för att den som utsatts för brott och dennes närstående får stöd och hjälp.

Socialnämnden ska särskilt beakta att kvinnor som är eller har varit utsatta för våld eller andra övergrepp av närstående kan vara i behov av stöd och hjälp för att förändra sin situation.

Socialnämnden ansvarar för att ett barn, som utsatts för brott, och dennes närstående får det stöd och den hjälp de behöver.

Socialnämnden ska också särskilt beakta att ett barn som bevittnat våld eller andra övergrepp av eller mot närstående är offer för brott och ansvarar för att barnet får det stöd och den hjälp som barnet behöver.”



# Definition av våld

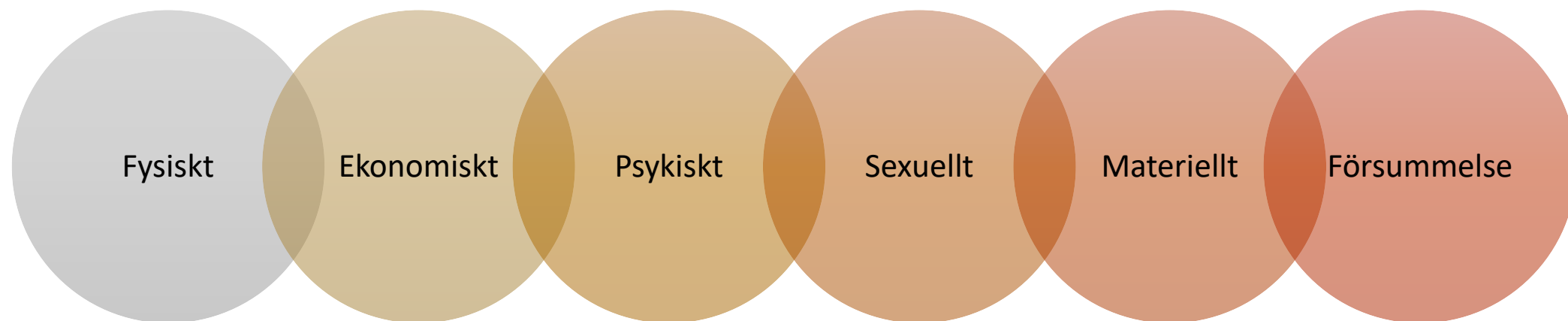
*”är varje handling riktad mot en annan person som skadar, smärtar, skrämmer eller kränker och som får denna person att göra något mot sin vilja eller att avstå att göra något den vill”*

Per Isdal 2001

I nära relation; ofta ett mönster av handlingar



# Våldets uttryck



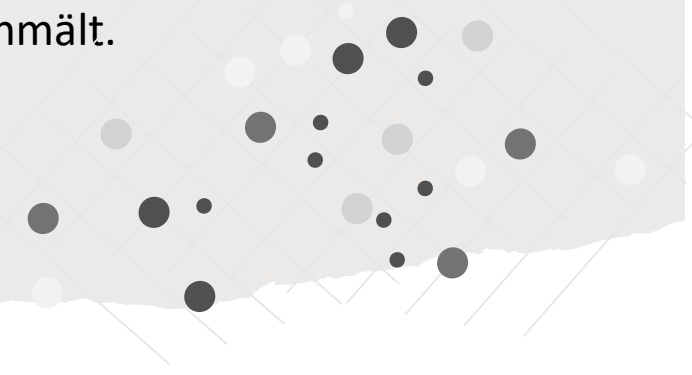
# Hur vanligt är våld?

- 46% av kvinnor, 38% av män någon gång under livet utsatt för någon form av våld
- Kvinnor i betydligt högre grad utsatta för allvarligt sexuellt våld
- Kvinnor i högre grad utsatta för allvarligt psykiskt våld, framförallt påtagligt gällande systematiskt och upprepat psykiskt våld

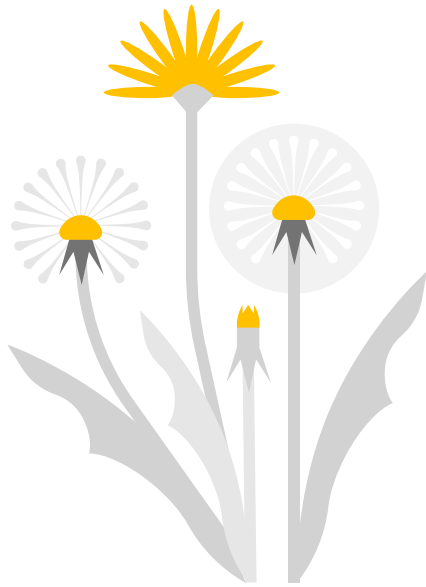
Källa: Våld och hälsa – en befolkningsundersökning om kvinnors och mäns våldsutsatthet samt kopplingen till hälsa. NCK-rapport 2014:1.

- 25% av kvinnor och 17% män uppger att de under sin livstid varit utsatta för brott i nära relation.
- Vanligaste brottstyperna: systematiska kränkningar och försök att inskränka friheten.
- Av de som utsatts för grov misshandel uppgav 29,1% av kvinnorna och 2,4% av männen att de uppsökt (eller skulle ha behövt) sjukvård
- Av de som utsatts för brott i nära relation uppgav 3,9% att de hade polisanmält.

Källa: Brås nationella kartläggning av brott i nära relationer 2014.



# Särskilt utsatta/sårbara grupper



- Äldre/unga
- Personer med funktionsnedsättning
- HBTQI
- Personer med utländsk bakgrund
- Personer i missbruk/beroende
- Personer utsatta för prostitution och människohandel

# Hedersrelaterat våld och förtryck



Regeringens definition (prop. 2019/20:131):

*Hedersrelaterat våld och förtryck är kopplat till **hedersnormer** som bygger på starka **patriarkala** eller **heteronormativa** föreställningar.*

- **Utförs kollektivt** – sanktionerat och ibland uppmuntrat av gruppen. Förövaren kan vara vem som helst eller flera i kollektivet.
- Hedern i fokus – sharaf och **namus**
- **Rykten** kan påverka hedern i samma grad som faktiska händelser
- Kvinnors och flickors sexualitet och val av kärlekspartner = hela gruppens angelägenhet
- Äktenskapstvång och könsstympning

## 5 kap. SoL – Utredning av våldsutsatta vuxna och barn i vissa situationer

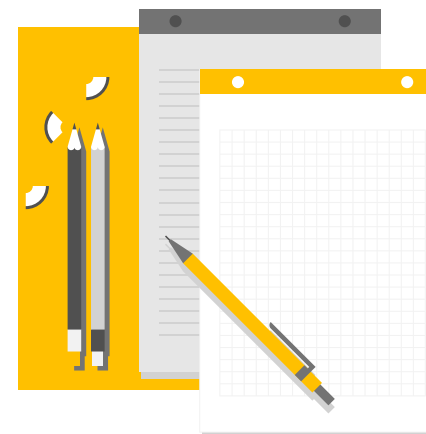
### Utredning enligt 11 kap. 1 § SoL

#### *Allmänna råd*

...bör socialnämnden, med anledning av våldet, utreda bl.a.

- behovet av stöd och hjälp akut,
  - våldets karaktär och omfattning,
  - våldets konsekvenser för den våldsutsatta,
  - hur den våldsutsatta hanterar sin situation,
  - hur den våldsutsattas nätverk ser ut,
  - om den våldsutsatta behöver stöd i sitt föräldraskap, och
- behovet av stöd och hjälp på både kort och lång sikt.

SOSFS 2014:11



# Akuta bedömningar och hot- och risk

I en utredning som gäller våldsutsatta vuxna ska socialnämnden bedöma risken för ytterligare våld

- FREDA Farlighetsbedömning
- SARA
- PATRIARK
- Samverkan med Polisen



Akuta insatser: Skyddat boende (internt och externt), familjehem, skyddslägenhet/utsluss

# Vad vi vet om dödligt våld

Dödsfallsutredningarna (52 fall under en 10 årsperiod):

- 95% av brottsoffren kvinnor, 5% män
- Drygt 98% av gärningspersonerna män
- 85% av brottsoffren hade dödats av sin partner eller tidigare partner (Knappt 15% av annan familjemedlem)
- 75% av de som dödats av ex/partner hade dödats i samband med separation.
- 85% av brottsoffren hade utsatts för våld av gärningspersonen innan mordet. Nästan 60% hade hotats till livet.
- I nästan 15% fanns hedersmotiv

Brå, "Dödligt våld i Sverige 1990-2017"

- När kvinnor dödas är det vanligast att gärningspersonen är nuvarande eller tidigare partner.
- Motivet är ofta svartsjuka eller separation.
- Psykisk ohälsa och/eller missbruk av alkohol eller droger vanligt bland gärningspersoner.
- Brottplatsen är i 80% av fallen gärningspersonens eller brottsoffrets hem, eller det gemensamma hemmet.



# Allmänna råd om våld i nära relationer

## SOSFS 2014:4

### **Insatser till våldsutsatta vuxna och barn i vissa situationer**

Socialnämnden bör kunna erbjuda stöd och hjälp i form av bl.a.

- Information och råd
- Stödsamtal
- Hjälp att ordna stadigvarande boende
- Stöd i föräldraskap
- Förmedling i kontakt med frivilligorganisationer och andra aktörer, och
- Hjälp vid kontakt med hälso- och sjukvården och andra myndigheter exv. Polisen och Skatteverket



# Effekter av våld

Kroppsliga besvär:  
magproblemm,  
underlivsmärtor, led-  
och muskelvärk, stelhet,  
huvudvärk

Depression,  
nedstämdhet

Ångest, oro

PTSD

Rädsla

Stress och utmattning

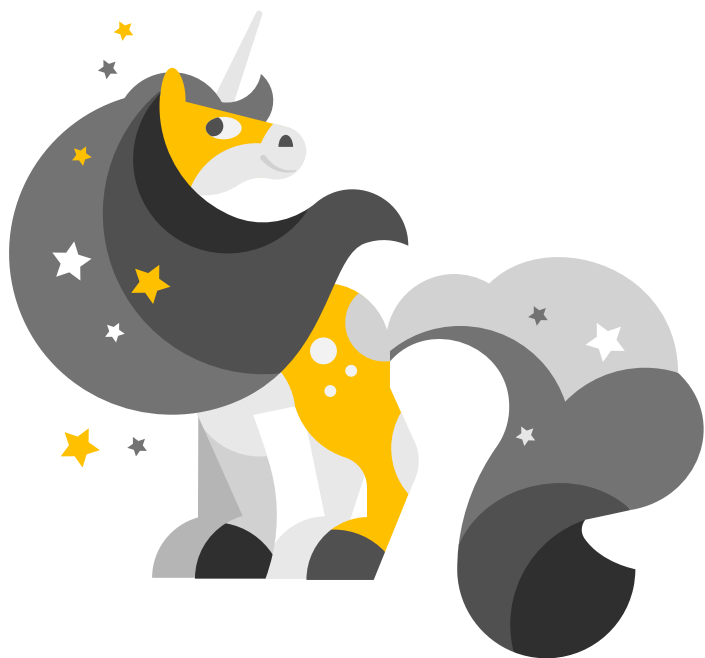
Sänkt självkänsla

Ökad risk för beroende

Sömnpöblem

Ekonomiska problem

# Stödjande insatser



- Samtalsstöd  
Samtal med socialsekreterare  
KBT-inriktade samtal
- Kvinnogrupp
- Hembesöksteam i utslusslägenhet
- Andra behovsprövade insatser exv.  
kontaktperson

*Frivillig verksamhet!*

# Våldets mekanismer

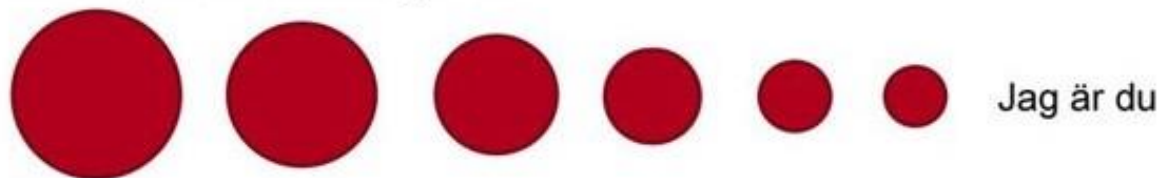
## Normaliseringsprocessen:

en gränsförskjutning – kontroll, isolering och våld trappas upp och livsutrymmet minskar gradvis

## Normaliseringsprocessen (våldets kontinuum)



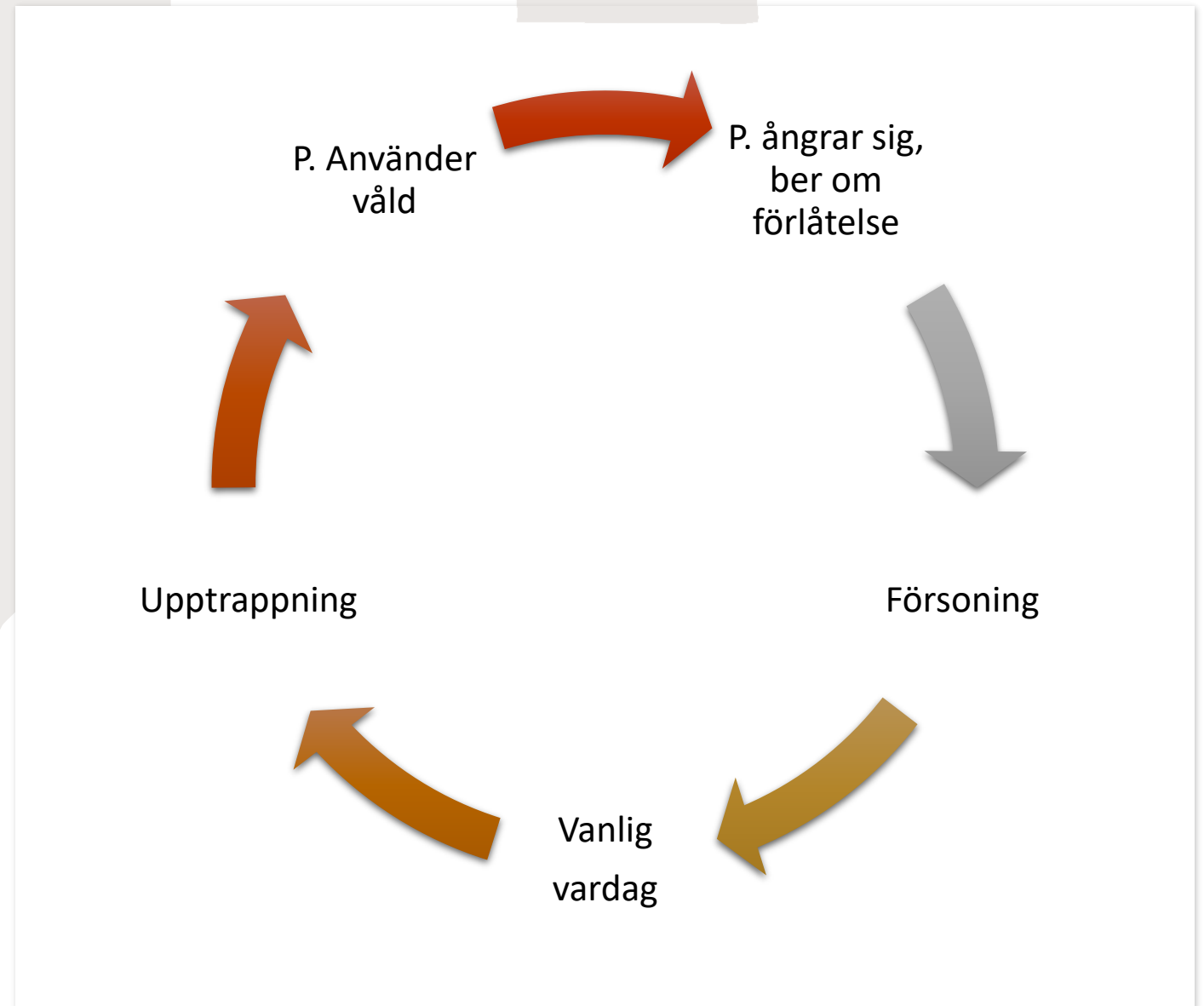
Livsutrymmet minskar gradvis



# Våldscykeln

Våldsfas – Reparationsfas –  
Uppbyggnadsfas

Växling mellan våld och värme





Att lämna en  
våldsam  
relation

**Att bryta upp**

**Att bli fri**

**Att förstå**

# Traumatiska band

## **Känslomässiga**

Kärlek

Rädsla

Hat

Medlidande

Skuld

Hopp

Sor

## **Sammansatta**

Beroende

Viljan att förstå

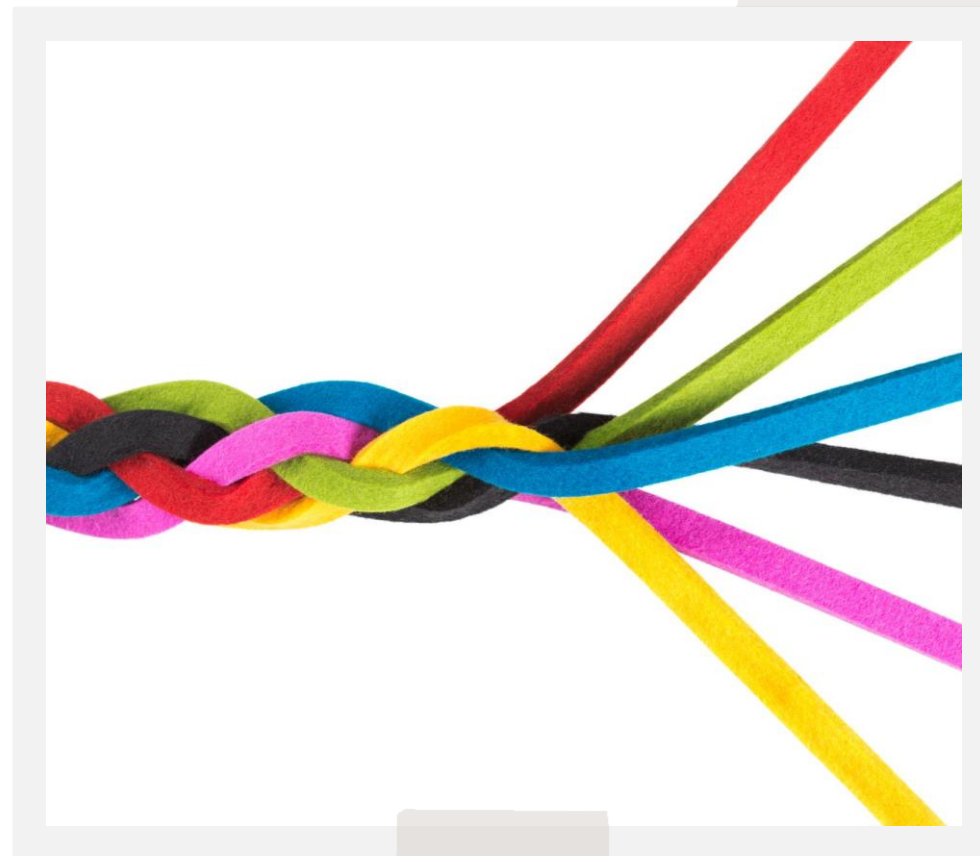
Internalisering

## **Praktiska**

Ekonomi

Socialt/nätverk

Barn



# Orsaker till våld

*“Den grundläggande orsaken till våld är en könsmaktsordning där män som grupp är överordnade kvinnor som grupp. Konsekvenser av detta är att kvinnor ofta har lägre lön och sämre tillgång till utbildning globalt sett. Kvinnor begränsas i sin sexualitet genom exv. förbud mot abort och preventivmedel. Våld kan ses som den yttersta konsekvensen av bristande jämställdhet.”*

FN, Deklarationen om avskaffandet av våld mot kvinnor, 1993

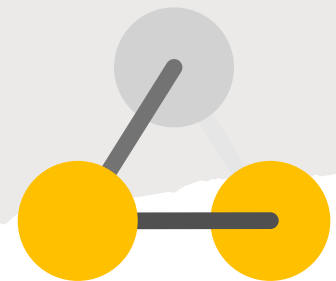


# Forts. Orsaker till våld

- Socialt arv; våldet och normer kring kvinnor och män är inlärt genom egna upplevelser genom livet
- Våld är effektivt; det ger makt och kontroll
- Våld är hantering (behärskning) av känslor; ångest, hjälplöshet, vanmakt, sorg, skam osv
- Patriarkala värderingar
- Del av ett annat och bredare problem; exempelvis missbruk, psykisk ohälsa

## **Situation kontra person;**

En skillnad mellan de som kan få liknande problem i en problemfylld situation, och de som har våldet och kontrollen som ett mönster i alla sina relationer





# Att fråga om våld



## Fråga om livssituation

Hur är det hemma, trivs du, hur bor du?

Hur länge har du haft en relation med din partner? Hur träffades ni? Hur har ni det i er relation? (Bråkar ni ofta? Om vad? Hur bråkar ni?)

Jag vet inte om det är något problem för dig men många av dem jag träffar i mitt arbete har upplevt våld i sina relationer...

## Frågor om våld

Eftersom flera av dem jag träffar i mitt arbete lever med någon som skadar eller hotar dem frågar jag alla om...

Är du rädd för någon i din närhet?

Är du tvungen att göra saker du själv inte vill? Finns det saker du vill göra som du inte får?

Blir du hotad/kränkt av någon i din närhet? Blir du slagen/knuffad/sparkad etc. av någon i din närhet?

# Kontakt

Projekt Kvinnofrid

[Ida.jansson2@uppsala.se](mailto:Ida.jansson2@uppsala.se)

018-727 84 13

Nexus

[nexus@uppsala.se](mailto:nexus@uppsala.se)

018-727 52 47

