

## **Samordningsförbundet Uppsala län**

### Verksamhetsplan och budget 2022



## Innehåll

Inledning.....	2
Bakgrund och uppdrag .....	2
Finsam .....	2
Samordningsförbundet i Uppsala län .....	2
Styrelsens uppdrag .....	2
Verksamhet.....	3
Inriktning.....	4
Målgrupper .....	4
Mål och uppföljning 2022 .....	6
Uppföljning av insatserna.....	7
Stöd till parterna för att underlätta samverkan .....	7
Stöd till kompetensutveckling/kunskapshöjande insatser .....	7
Årsprocess för verksamhetsplaneringen.....	8
Kansliet.....	8
Riskanalys och internkontrollplan.....	9
Budget .....	9
Ekonomisk information.....	10

# Inledning

## Bakgrund och uppdrag

### Finsam

Lagen om finansiell samordning av rehabiliteringsinsatser trädde i kraft i januari 2004 (SFS 2003: 1210). Den gör det möjligt för arbetsförmedling, försäkringskassa, kommun och region att samverka finansiellt inom välfärds- och rehabiliteringsområdet. Tillsammans bildar de fyra parterna ett samordningsförbund och beslutar själva hur samarbetet ska utformas utifrån lokala förutsättningar och behov.

Samordningsförbundens uppgift är i första hand att verka för att medborgare ska få stöd och rehabilitering som ger dem möjlighet att försörja sig själva. På individnivå verkar Samordningsförbundet genom att finansiera insatser som bedrivs av de samverkande parterna. Genom samverkan i ett samordningsförbund kan parterna utveckla det gemensamma ansvarstagandet och därmed välfärds- och rehabiliteringsarbetet. Vid slutet av år 2020 fanns 78 samordningsförbund som innefattade 271 kommuner i landet (*Svar på regeringsuppdrag Samordningsförbund 2020*). I Uppsala län har staten avsatt 11 545 mkr för år 2022.

### Samordningsförbundet i Uppsala län

Samordningsförbundet i Uppsala län är ett av sju länsförbund. Förbundet i Uppsala län bildades hösten 2008. Huvuduppdraget är att finansiellt stödja samverkan mellan parterna som ingår i deras arbete mot samordnad arbetslivsinriktad rehabilitering. Målet för parternas samverkan är att individer i behov av stöd från flera parter ska komma ut eller närma sig arbetsmarknaden.

Medlemmar är Arbetsförmedlingen, Försäkringskassan, Region Uppsala och samtliga åtta kommuner i länet, Enköping, Heby, Håbo, Knivsta, Tierp, Uppsala, Älvkarleby och Östhammar.

Förutom lagen (SFS 2003: 1210) som reglerar arbetet så styr och reglerar även Förbundsordningen liksom övriga styrdokument antagna av styrelsen, arbetet i förbundet.

### Styrelsens uppdrag

**Styrelsens uppdrag utifrån förbundsordningen är att:**

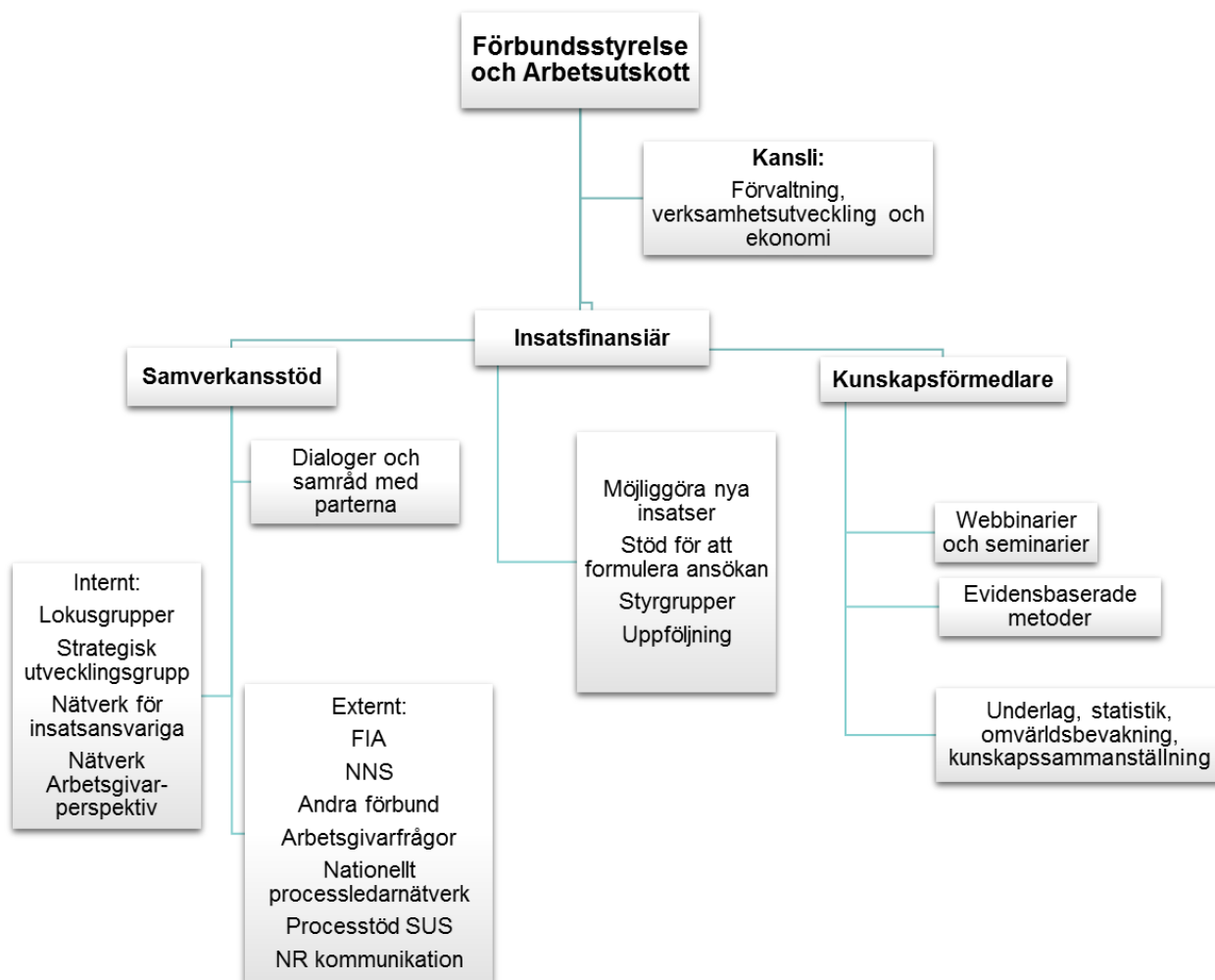
- besluta om mål och riktlinjer för verksamheten inom den finansiella samordningen
- stödja samverkan mellan samverkansparterna
- besluta på vilket sätt de medel som står till förfogande för finansiell samordning skall användas
- finansiera insatser som avser individer som är i behov av samordnade rehabiliteringsinsatser
- svara för uppföljning och utvärdering av beslutade åtgärder
- upprätta budget och årsredovisning för den finansiella samordningen

Ett samordningsförbund får inte besluta i frågor om förmåner eller rättigheter för enskilda eller vidta åtgärder i övrigt som innefattar myndighetsutövning.

## Verksamhet

Parterna har tillsammans valt att bedriva sitt arbete genom så kallade lokala utvecklingsgrupper (Lokusgrupper) vilka finns i alla åtta kommuner i länet. De lokala utvecklingsgrupperna fungerar som en arena för att diskutera samverkan mellan parterna när det handlar om samordnad arbetslivsinriktad rehabilitering.

Styrelsen har inget verksamhetsansvar utan det är parterna själva som bestämmer hur de vill bedriva sin samverkan. Förbundets uppgifter vilar på tre ben, det är att vara insatsfinansier, samverkansstöd och kunskapsförmedlare, se nedan:



## **Inriktning**

Förbundet har sedan flera år en prioritering på att merparten av insatserna som beviljas medel ska vara riktade mot individ och därefter struktur och kompetenshöjande insatser.

Förbundet har ambitionen att insatser som finansieras ska vara jämställdhetsintegrerade. Detta innebär att skapa förutsättningar för att horisontellt införliva jämställdhet i analyser inför ansökningar, under genomförande samt i resultatredovisningar.

Arbetet med fokus på arbetsgivare kommer fortlöpa under året genom nätverk med arbetsgivarperspektiv och webinarier. Frågor rörande arbetsgivarperspektiv lyfts också in i länets Lokusgrupper så att det blir en naturlig del i kommande ansökningar till förbundet.

Ansökningar till förbundet ska inkomma senast den 17 juni och beslutas av styrelsen i september 2022. Förbundsstyrelsen är suverän att fatta beslut om prioriteringar av ansökningar gällande tiden för insatserna, graden av självfinansiering och omfattning av medlen som ska beslutas för varje insats. Ansökningar ur kvarvarande medel kan inkomma till övriga styrelsemöten, alternativt beslutas på delegation av förbundschef.

Samordningsförbundet vill att samtliga ansökningar, vid ansökningstillfället, ska innehålla ett förslag till implementeringsplan efter insatsperiodens slut. I regel kommer beslut från och med september att utgå från insatsfinansiering om max 2 år. Samma insats kommer ej att prioriteras därefter. Syftet med förändringen är att öka insatsers implementering, motverka finansiering av insatser som ska rymmas inom ordinarie verksamhet, uppmuntra nya och innovativa insatser samt ta tillvara positiva erfarenheter men också att våga lägga ner insatser som inte visar på progression.

Vid vissa tillfällen kan Samordningsförbundet bevilja finansiering om ytterligare ett år. Detta under förutsättning att det finns en tydlig implementeringsplan som motiverar en förlängning. Positiva erfarenheter och goda resultat från insatsen kommer att väga tungt när ansökan om ytterligare ett år ska hanteras av styrelsen.

## **Målgrupper**

Målgruppen för Samordningsförbundets finansierade insatser utgörs av individer med komplexa behov som kräver samordnade rehabiliteringsinsatser för att uppnå eller förbättra sin förmåga att utföra förvärvsarbete. Behoven kan vara av psykisk, medicinsk, social eller arbetsmässig karaktär, alla behov kan gälla samtidigt men även vart och ett för sig.

Förbundet har beslutat att förorda prioriterade målgrupper. Dessa grundar sig dels på underlag i dialog med parterna från föregående år, dels utifrån frågor som riktats direkt mot medlemmarna.

Prioriterade målgrupper är:

- Unga med funktionsnedsättning och/eller aktivitetsersättning med behov av samordnad arbetslivsinriktad rehabilitering (16–29 år).
- Personer som har eller riskerar långvarigt bidrags- och/eller ersättningsberoende med behov av samordnad arbetslivsinriktad rehabilitering.

## Mål och uppföljning 2022

Uppsatta mål syftar till att skapa så goda förutsättningar för ett effektivt bedrivet arbete där ett övergripande mål är att individer ska öka sina möjligheter att komma ut eller närma sig arbete.

### MÅL 1:

Finansierade insatser bidrar till att individer förbättrar sina möjligheter att närma sig arbete eller studier, genom individ- eller strukturinsatser.

#### Resultatmål:

- I de individinsatser som syftar till arbetsåtergång ska minst 35 procent ha kommit i arbete eller studier
- I de insatser som syftar till förrehabilitering ska minst 90 procent av individerna ha en plan för vidare rehabilitering.
- I strukturinsatserna så har 75 procent av målen nåtts vid avslut.

#### Uppföljning:

Mäts genom att vid kvartalsrapporter och via SUS\* följa upp andel som kommit vidare till arbete/studier, andel som har en plan för vidare rehabilitering samt hur strukturinsatserna bedöms ligga i fas gällande uppsatta mål.

\*Sektorsövergripande system för uppföljning av samverkan och finansiell samordning inom rehabiliteringsområdet

### MÅL 2:

Samordningsförbundet ska vara en arena och kunskapsbärare för kompetenshöjande aktiviteter kring samverkan och samordnad arbetslivsinriktad rehabilitering.

#### Resultatmål:

- Minst 12 aktiviteter ska genomföras under året.

#### Uppföljning:

- Mäts genom att räkna antalet aktiviteter

### MÅL 3:

Utbildning av utbildare i Progressionsmätning enligt SMAIL (Skattning Mot Arbete I Länet) ska genomföras utifrån kartläggning av behov genomförd under 2021.

#### Resultatmål:

- 15 utbildare ska utbildas i länet.
- Ett nätverk för att byta erfarenheter inom länet gällande SMAIL ska etableras

#### Uppföljning:

Mäts genom att räkna antalet utbildade utbildare samt att nätverket har träffats minst 3 gånger.

### **Uppföljning av insatserna**

Individinsatserna kommer att följas av förbundet månadsvis genom SUS (Sektorsövergripande system för uppföljning av samverkan och finansiell samordning inom rehabiliteringsområdet). Samtliga insatser kommer även att följas upp kvartalsvis genom en framtagen mall ställd till ansvariga styrgrupper och redovisas till styrelsen två gånger per år, med könsuppdelad statistik. Syftet med uppföljningen är att säkerställa kvalitet av insats i förhållande till vad styrelsen beviljat medel för samt att informera styrelsen kring insatsernas progress. Denna information tas även om hand för återkoppling till insatsernas styrgrupper och lokusgrupper samt för information till strategisk utvecklingsgrupp. De styrmedel som styrelsen har är via sin finansiering, samt möjligheten att föra dialog med sina parter så att de vid behov kan agera i de insatser de deltar i.

### **Stöd till parterna för att underlätta samverkan**

Kansliet närvarar som adjungerade vid samtliga lokus och styrgrupper, men har inget verksamhetsansvar för parternas samverkan. Kansliet bistår med återkoppling kring uppföljning, avvikelser, motivation, kunskapshöjande aktiviteter samt praktiskt stöd till parterna. Syftet med detta är att underlätta att både ansökningar och insatser ligger i linje med styrelsens uppsatta mål, samt vidare att stödja att samverkanskompetensen ökar.

För att diskutera frågor av länsövergripande strategisk karaktär inom lokusgrupperna finns även en så kallad strategisk utvecklingsgrupp där ordföranden samt nyckelaktörer från lokusgrupperna ingår för att diskutera utvecklingen och frågor av gemensamt samverkansintresse. Gruppen leds av förbundschefen.

Kansliet erbjuder även olika nätverk exempelvis för insatsansvariga för att stödja dessa i deras uppdrag. Kansliet ansvarar även för att följa upp beviljade insatser och redovisa detta löpande till styrelsen både avseende verksamhet och ekonomi. Detta redovisas även i delårsrapport och årsredovisning. I övrigt säkerställer förbundet sina interna processer genom riskanalyser och internkontrollplan som genomförs två gånger per år.

Kansliet deltar i olika nätverk för att stödja samverkan. Ett sådant är Forum för inkluderande arbetsmarknad som leds av Region Uppsala. Förbundet har beviljat stöd till en resurs som ska stötta parterna i deras ansökningar till Europeiska socialfonden, ESF. Även aktiviteter arrangerade av Nationella nätverket för samordningsförbund, NNS kommer förbundet att delta i.

### **Stöd till kompetensutveckling/kunskapshöjande insatser**

Förbundet kommer under året fortsätta att stödja olika kompetensutvecklingsinsatser för sina medlemmar. Exempel på sådana aktiviteter är insatser som parterna bedömer är av tillfällig karaktär och syftar till att öka medarbetarnas samverkanskompetens.



## Årsprocess för verksamhetsplaneringen

Förbundet arbetar utifrån en årsprocess. Styrelsen träffas totalt fem gånger årligen för att fatta beslut om ansökningar som kommer in samt mål och riktlinjer för verksamheten. Styrelsen får också återrapportering om och följer upp utvecklingen av beviljade ansökningar.

<b>Mars</b>	Styrelsen fattar beslut om årsredovisning
<b>Mars-april</b>	Medlemssamråd med Kommunstyrelsens ordförande eller högre chefsnivå hos de statliga aktörerna.
<b>Juni</b>	Styrelsen informeras om revisionsberättelsen samt bereder inkomna ansökningar.
<b>September</b>	Styrelsen prioriterar och fattar beslut om inkomna ansökningar, genomför utbildningsdag samt diskuterar verksamhetsplan och budget för 2023.
<b>Oktober</b>	Styrelsen fattar beslut om delårsrapport. Verksamhetsplan och budget upp för diskussion. Medlemssamråd.
<b>November</b>	Styrelsen fattar beslut om verksamhetsplan och budget för år 2023.

### Löpande under året:

- fattar styrelsen vid sina ordinarie möten beslut om ärenden som inkommit till styrelsen.
- får styrelsen information om förbundets verksamhet och ekonomi utifrån inrapporterade data från SUS och kvartalsrapporter samt ekonomiska rapporter.

### Kansliet

Kansliet fungerar som stöd för att styrelsen ska nå sina mål. Detta görs genom att ta fram samtliga underlag till styrelsen, men också genom andra aktiviteter som ska bidra till att styrelsens mål uppfylls.

Kansliet kommer löpande att delta som adjungerade vid de lokala utvecklingsgruppernas möten samt vid eventuella styrgrupper för att stödja parternas samverkan. Antalet gånger under året bestäms av parterna. Kansliet bistår parterna om de själva har behov av detta för att säkerställa ansökningarnas kvalitet inför beslut i styrelsen.

Kansliet kommer löpande, och utifrån parternas behov bjuda in den strategiska utvecklingsgruppen för att diskutera gemensamma frågeställningar som uppkommer, minst fyra gånger under året.

Utifrån behov som uppkommer under utvecklingsarbetet kommer kansliet att arrangera kunskapshöjande aktiviteter med syfte att stödja parterna i deras samverkan. Om parterna får finansiering för kunskapshöjande insatser kommer

kansliet att delta med syfte att informera om möjligheterna via Samordningsförbundet.

Kansliet sammanställer del- och helårsredovisning till styrelsen.

I samband med denna genomförs även internkontrollplan. Den ingår som en del av del och helårsredovisning. Kansliet tar fram förslag till verksamhetsplan till styrelsen.

## Risicanalys och internkontrollplan

Risicanalys och internkontrollplan är en del av verksamhetens systematiska kvalitets- och förbättringsarbete. Då förbundet inte har något verksamhetsansvar gentemot parterna, men finansierar insatser till dessa är det viktigt att säkerställa att de processer som leder fram till beslut om insatser sker enligt de ramar som är uppsatt.

Den interna kontrollen handlar om att på rimlig nivå säkerställa:

- ändamålsenlig och kostnadseffektiv verksamhet,
- tillförlitlig finansiell rapportering och information om verksamheten,
- efterlevnad av tillämpliga lagar, föreskrifter, riktlinjer, m.m.

God internkontroll säkrar uppföljning av verksamhetens prestationer, kvalitet och ekonomi. Insatser och kostnader för den interna kontrollen måste stå i rimlig proportion till nyttan. De områden som kommer att följas upp under 2022 är ekonomi, personal/medarbetare, verksamhetsmål samt finansierade insatser.

## Budget

För verksamhetsåret 2022 budgeterar förbundet 27,2 mkr att fördela till samverkansinsatser samt till förbundets styrning och förvaltning. Beräkningen utgår från att utfallet för 2021 följer prognos per 30 juni, där utfallet beräknas uppgå till -1 mkr.

Kapitalet består av årets medlemsavgifter (23,1 mkr) samt prognosen för ej förbrukade medel från tidigare år (4,1 mkr).

Medlemsavgiften förblir oförändrad för 2022.

Styrelsens utgångspunkt vid fördelning av medel är god ekonomisk hushållning för såväl verksamhet som förtroendevalda. Till samverkansinsatser budgeteras 21,7 mkr. Till förbundets styrelsearbete och förvaltning fördelas 5,2 mkr.

Den preliminära prognosen för år 2021 visar att insatsernas rekvirerade medel understiger budget med ca 0,4 mkr, beräkningen är gjord på kända avvikelser per den 30 juni. Kvarvarande medel vid slutet av året beräknas uppgå till 4,1 mkr.

Överskottet beror på att man under åren 2008–2010 genererade överskott på grund av att verksamheten ej kommit i gång enligt plan, detta har succesivt arbetats ner under åren 2011–2020.

Denna budget kan komma att kompletteras om ansökan om ESF medel beviljas.  
Tabellen avser budget för 2022.

## Ekonomisk information

EKONOMISK INFORMATION, belopp i TSK		Budget 2022
<b>INTÄKTER</b>		
Medlemsavgifter		23 090
S:A INTÄKTER		23 090
<b>KOSTNADER</b>		
Förtroendevalda		800
Förvaltning		4 400
Samverkansinsatser		21 650
<i><u>Namn på insats</u></i>	<i><u>Insatsägare</u></i>	
<i>Framsteget 2.0</i>	<i>Håbo</i>	3 597
<i>Bryggan (inkl förlängning)</i>	<i>Östhammar</i>	1 780
<i>En väg in - steget vidare</i>	<i>Knivsta</i>	1 965
<i>Jobbcentrum - Din väg framåt</i>	<i>Enköping</i>	2 675
<i>Lokussamordnare</i>	<i>Älvkarleby</i>	158
<i>Ung Framtid</i>	<i>Tierp</i>	2 803
<i>Lokussamordnare</i>	<i>Uppsala</i>	360
<i>Arbetslivsintro</i>	<i>Uppsala</i>	3 375
<i>Digital plattform för stöd i studier</i>	<i>Uppsala</i>	566
<i>RegExPro</i>	<i>Region Uppsala</i>	1 200
<i>Plattform för individstöd</i>	<i>Heby</i>	2 161
	<i>S:a samverkaninsatser</i>	20 640
<i><u>Övriga samverkansinsatser</u></i>		
<i>Ekonom projektstöd</i>		430
<i>Verksamhetsutvecklare</i>		430
<i>Kompetenshöjande insatser</i>		150
	<i>S:a övriga samverkaninsatser</i>	1 010
S:A KOSTNADER		26 850
<b>ÅRETS BERÄKNADE RESULTAT</b>		<b>-3 760</b>
Över- underskott från tidigare år, preliminärt		4 123
<b>KVARVARANDE BESLUTSUTRYMME</b>		<b>363</b>