

# Årsredovisning 2022

2022-01-01 – 2022-12-31



Samordningsförbundet  
Uppsala län

# Årsredovisning 2022

Samordningsförbundet Uppsala län lämnar årsredovisning  
för perioden 2022-01-01 till 2022-12-31

## INNEHÅLLSFÖRTECKNING

<b>Ordföranden har ordet .....</b>	<b>4</b>	Uppföljning av insatser.....	14
<b>Förvaltningsberättelse .....</b>	<b>5</b>	Finansierade insatser under år 2022.....	14
Översikt över verksamhetens utveckling ...	5	RegExPro .....	15
Sammanfattning av perioden.....	6	Insatser som avslutats under året.....	16
Om Samordningsförbundet Uppsala län ....	7	Deltagare individinsatser .....	17
Förbundets medlemmar .....	8	Sammanfattande analys av utfallet .....	18
Styrelsen .....	8	Uppföljning Internkontrollplan.....	18
Revisorer .....	9	Ekonomi .....	18
Kansli och utvecklingsgrupper .....	9	Personal/medarbetare.....	19
Stöd till parterna för att underlätta		Verksamhetsmål .....	19
samverkan .....	10	Finansierade insatser .....	19
Fördelning av medel.....	10	God ekonomisk hushållning och	
Viktiga förhållanden för resultat och		ekonomisk ställning .....	19
ekonomisk ställning .....	10	Budget och medelstillelning .....	19
Händelser av väsentlig betydelse .....	10	Kapitalförvaltning.....	19
Styrning och uppföljning av verksamheten	11	Balanskravsavstämning.....	19
Mål och utfall år 2022.....	11	Väsentliga personalförhållanden.....	20
Förbundets arbete med kompetenshöjande		Förväntad utveckling.....	20
aktiviteter.....	12	<b>Ekonomisk redogörelse .....</b>	<b>21</b>
Nätverk för insatsansvariga .....	12	Kommentar till årsredovisning 2022 ..	21
Nätverk för ökad upptäckt av våld .....	12	Förtroendevalda och förvaltning .....	22
Regionalt nätverk med		Resultaträkning .....	24
arbetsgivarperspektiv .....	12	Balansräkning .....	25
Nationellt nätverk med		Kassaflödesanalys.....	26
arbetsgivarfokus .....	12	Redovisningsprinciper .....	27
Nätverk Forum Unga.....	12	Noter .....	28
Implementeringsgruppen för		<b>Driftsredovisning .....</b>	<b>31</b>
flerpartsrutin.....	13		
Webbinarier och dialoger .....	13		
Övriga aktiviteter .....	13		
SMAIL - Skattning Mot Arbete I Länet	13		
Arbetsgivararbetet .....	14		
Forum för inkluderande arbetsmarknad			
- FIA .....	14		

**Mohamad Hassan**  
*Ordförande*  
Utsedd av  
Uppsala kommun

**Annika Forssell**  
*1:e vice ordförande*  
Utsedd av  
Region Uppsala

**Stefan Mörk**  
*2:e vice ordförande*  
Utsedd av  
Försäkringskassan

**Anna Svensson**  
Utsedd av  
Arbetsförmedlingen

**Mats Flodin**  
Utsedd av  
Enköpings kommun

**Annika Krispinsson**  
Utsedd av  
Heby kommun

**Roger von Walden**  
Utsedd av  
Håbo kommun

**Britt-Louise Gunnar**  
Utsedd av  
Knivsta kommun

**Åsa Sikberg**  
Utsedd av  
Tierps kommun

**Inga-Lil Tegelberg**  
Utsedd av  
Älvkarleby kommun

**Lisa Norén**  
Utsedd av  
Östhammars kommun

## ORDFÖRANDE HAR ORDET

År 2022 blev året då vi gick från en pandemi in i nya oroliga tider på övergripande nivå. Rysslands anfallskrig mot Ukraina har påverkat oss alla, både våra medlemmar och oss som privatpersoner. Världsekonomin har också påverkats genom bland annat en ökad inflation vilket har lett till ökade priser.

Fortsatta larm om pandemi och en utbredd gängkriminalitet ger en oro för utvecklingen framåt vilket påverkar oss alla i mer eller mindre utsträckning. De oroliga tiderna påverkar även i viss mån samverkan, men trots detta har vi fortsatt goda resultat med många individer till arbete eller studier.

### **Många kommer i jobb**

Ett stort fokus för oss har varit att via våra medlemmar hjälpa individer att närma sig eller komma i arbete. Totalt har vi haft pågående insatser hos alla åtta kommuner som bedrivits i samverkan med övriga medlemmar. Vi har också ett antal strukturinriktade insatser i länet.

### **SMAIL**

Med syfte att höja kompetensen bland medarbetare i länets kommuner ansökte vi förra året om medel från Europeiska Socialfonden, och fick projektet SMAIL beviljat. Projektet SMAIL har inneburit att närmare 200 medarbetare inom länets åtta kommuner har utbildats eller fått kännedom om SMAIL. Ytterligare kompetensutvecklingsinsatser har också genomförts under hela perioden. Till idag har projektet genomförts enligt planering med ett mycket gott resultat.

### **Vår roll som kunskapsförmedlare**

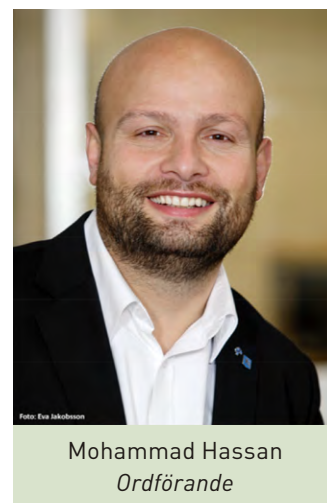
Vi fortsätter vårt fina arbete som kunskapsförmedlare riktat till medlemmarna. Under året har vi arrangerat ett stort antal kompetenshöjande webinarier kring angelägna frågeställningar, men vi jobbar också aktivt med att omvärldsbevaka, ta fram statistik, göra kunskapssammanställningar, allt med syfte att stödja våra medlemmars kompetens.

### **Vi tar sikte framåt**

Den finansiella samordningen syftar till att den enskilde skall kunna försörja sig genom eget förvärvsarbete. Ett år går fort, men mycket hinner hända. Trots komplex problematik hos individerna når många individer arbete genom det stöd som den finansiella samordningen möjliggör och jag ser att vi som förbund har nått långt i dessa frågor. Tack alla ni som på olika sätt bidragit till att individer ska nå egen försörjning.

### **Mohamad Hassan**

*Ordförande i Samordningsförbundet Uppsala län*



Mohammad Hassan  
Ordförande

## FÖRVALTNINGSBERÄTTELSE

### Översikt över verksamhetens utveckling, jämförelse 5 år (TSEK)

	2022	2021	2020	2019	2018
Intäkter	26 178	23 090	22 000	22 262	22 026
Kostnader	-25 843	-21 685	-23 060	-24 828	-23 057
<b>Årets resultat</b>	<b>335</b>	<b>1 405</b>	<b>-1 060</b>	<b>-2 566</b>	<b>-1 031</b>
Soliditet 1)	53%	58%	53%	54%	65%
Kassalikviditet 2)	213%	239%	214%	217%	283%
Antal anställda 3)	6	5	5	4	5
Personalomsättning 4)	0%	0%	22%	22%	60%

1) Soliditet definieras som eget kapital dividerat med totalt kapital, vilket beskriver förbundets långsiktiga betalningsförmåga.

2) Kassalikviditet definieras som omsättningstillgångar dividerat med kortfristiga skulder, vilket beskriver förbundets kortsiktiga betalningsförmåga.

3) Antal anställda avser heltidstjänster avrundat till närmaste heltal.

4) Personalomsättning = (slutat+bytt tjänst)/ (antal anställda innevarande år+föreg år/2)

## SAMMANFATTNING AV PERIODEN

De sammantagna resultaten från året visar att Samordningsförbundet har uppfyllt sitt uppdrag med att stödja medlemmarnas arbete att förbättra för individer i behov av samordnad arbetslivsinriktad rehabilitering att närma sig eller nå egen försörjning.

### Måluppfyllelse

Inriktningen med fokus på att merparten av insatserna ska vara riktade mot individ fortsätter.

454 deltagare har varit registrerade med personuppgifter i uppföljningssystemet SUS (Sektorsövergripande system för uppföljning av samverkan och finansiell samordning inom rehabiliteringsområdet) under perioden. Därutöver har 40 individer, registrerade som anonyma, deltagit.

136 personer, 62 % har skrivits ut till arbete/studier efter avslutad insats (46 % kvinnor och 54 % män).

Räknas gruppen arbetssökande in så är 78 % av utskrivna deltagare i arbete/studier eller är arbetssökande. Ett resultat som visar på god progression mot arbete i våra finansierade insatser.

- 42 % är kvinnor och 58 % är män
- 57 % är yngre än 30 år
- 31 % har haft offentlig försörjning i 3 år eller mer
- 42 % har grundskoleexamen som högsta avslutade utbildning
- 36 % har gymnasieexamen som högsta avslutade utbildning
- 9 % har någon form av eftergymnasial utbildning

Bland insatserna som syftar till förrehabilitering, så framkommer att andelen individer som har en plan för vidare rehabilitering är 97 %.

Arbetet med stöd till arbetsgivare har skett genom att föra ut perspektivet i parternas Lokusgrupper, och därigenom till förbundets finansierade insatser. Kunskapshöjande insatser riktade mot arbetsgivare har genomförts där också plattformen för arbetsgivarstöd har marknadsförts.

### Ekonomi

För år 2022 redovisas ett överskott på 335 tkr, budgeten var beräknad till -3 191 tkr.

Differensen härrör främst till outnyttjade beviljade insatsmedel samt att vi fått ersättning för befintlig personals arbete i ESF-projektet SMAIL.

Några insatser kommer att föra över delar av kvarvarande medel till 2022.

2021 års överskott uppgick till 1 405 tkr.

# Om Samordningsförbundet Uppsala län

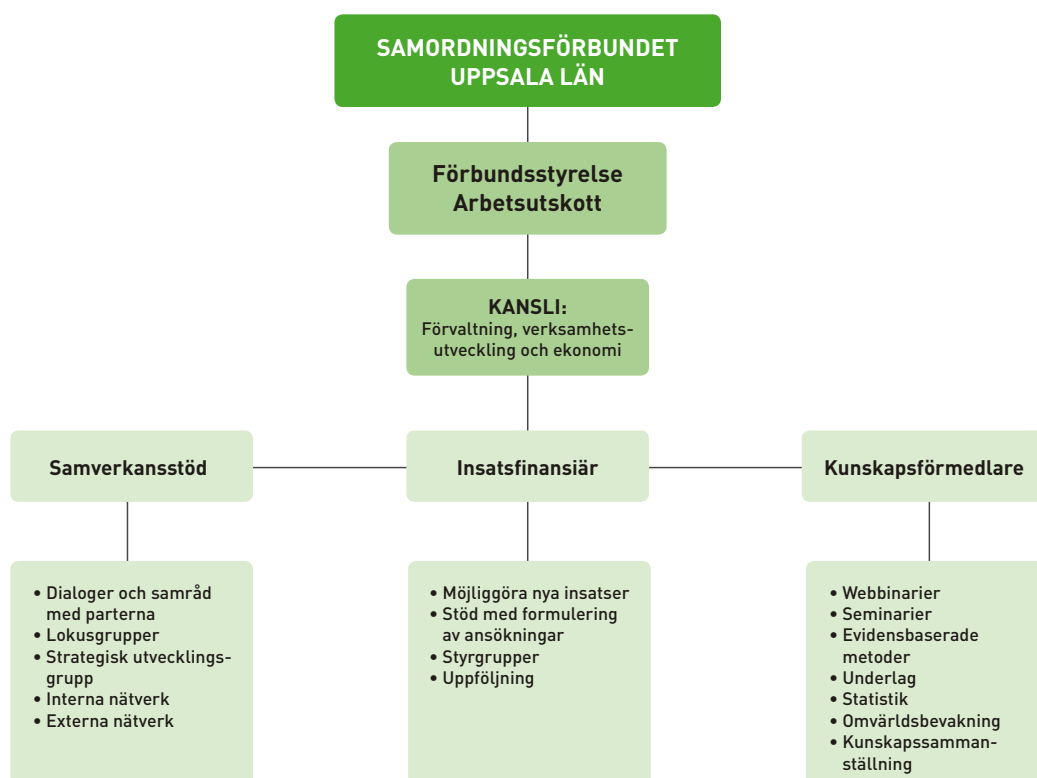
Syftet med Samordningsförbundets verksamhet är att genom finansiell samordning underlätta och förbättra möjligheterna för de individer som är i behov av samordnade rehabiliteringsinsatser så att de närmar sig eller når egen försörjning.

Förbundet ska främja samverkan och underlätta en effektiv resursanvändning inom rehabiliteringsområdet mellan försäkringskassa, arbetsförmedling, region och länets kommuner.

Samordningsförbundet verkar med stöd av Lag om finansiell samordning inom rehabiliteringsområdet (SFS 2003:1210). Även förbundsordningen reglerar förbundets arbete.

I förbundsordningen regleras följande; medlemmar, ändamål, styrelsens sammansättning, hur ledamöter utses, mandatperioder, vilka uppgifter styrelsens har, personal, revisorer, styrning och insyn. Förbundsordningen beslutas av ingående parter högsta beslutande organ, det vill säga kommunfullmäktige eller motsvarande hos övriga parter.

Parterna har valt att jobba med lokala utvecklingsgrupper (lokusgrupper) i samtliga åtta kommuner. Dessa syftar till att skapa hållbarhet i ett samverkansperspektiv. Förutom att förbundet ska fungera som samverkansstöd så är två andra uppgifter för förbundet att vara insatsfinansiär och kunskapsförmedlare, se organisationsskiss nedan.



## FÖRBUNDETS MEDLEMMAR

Medlemmar i Samordningsförbundet Uppsala län är kommunerna Enköping, Heby, Håbo, Knivsta, Tierp, Uppsala, Älvkarleby samt Östhammar, Region Uppsala, Arbetsförmedlingen och Försäkringskassan.

Medlemssamråd är ett forum där medlemmarna kan komma med synpunkter och påverka verksamheten två gånger om året. Vid medlemssamråden informerar förbundet om vad som skett under året, inriktningen, samt tankar kring framtiden. Medlemmarna har också möjlighet att berätta om sina behov och vad de önskar att förbundet ska prioritera framåt. Medlemssamrådet sker med kommunstyrelsens och regionstyrelsens ordförande och med högre chefsnivå hos de statliga aktörerna, exempelvis områdeschef på Arbetsförmedlingen.

Fyra olika samråd har genomförts under året. Två med kommunerna och regionen, ett digitalt genomfördes under våren och ett på plats under hösten i anslutning till Regionalt forum. Vidare har två samråd genomförts med Arbetsförmedlingen och Försäkringskassan, båda i form av hybridmöten. Utöver samråden uppmanas alltid medlemmarna att komma med önskemål och synpunkter från både politiker och tjänstemän.

## STYRELSEN

Förbundets styrelse består av elva ordinarie ledamöter och elva ersättare som utses av medlemmarna. Styrelsen är ytterst ansvarig för verksamheten i förbundet. De sätter mål och inriktning för vad de vill att förbundet ska prioritera i sin finansiering av insatser, men har inte något verksamhetsansvar mot parterna.

Det är varje medlem som väljer om de vill söka medel från förbundet. Alla insatser genomförs av parterna i ordinarie verksamhet, utifrån de behov de har identifierat på hemmaplan och i samverkan med övriga parter. Styrelsen består av lokalt utsedda politiker från kommun och region. Från Arbetsförmedlingen och Försäkringskassan ingår tjänstepersoner som myndigheterna själva har utsett att ingå i styrelsen. Samtliga ledamöter är utsedda av sina moderorganisationer men ska ta ett helhetsperspektiv på frågorna och de företräder alltså inte den egna organisationen.

Under perioden har fem styrelsemöten genomförts, tre av dessa har varit fysiskt på plats och två digitala. Arbetsutskottet har haft sju möten under perioden, sex av dessa digitalt. Kansliet har fortsatt erbjudit stöd till ledamöterna för att undanröja eventuella tekniska hinder i god tid innan mötena. Styrelsen har under år 2022 bestått av:

	Ordinarie ledamöter	Ersättare
Uppsala kommun	Mohamad Hassan (L) ordförande	Robin Kronvall (M)
Region Uppsala	Annika Forsell (MP) 1:e vice ordf.	Vivianne Macdisi (S)
Försäkringskassan	Stefan Mörk 2:e vice ordförande	Karolina Eriksson
Arbetsförmedlingen	Jimmy Algotsson (till nov) Malin Bredberg (från nov)	Martina Apell (till nov) Anna Svensson (från nov)
Enköping kommun	Mats Flodin (M)	Solweig Eklund (S)
Heby kommun	Annika Krispinsson (C)	Margaretha Gadde Jennische (M)
Håbo kommun	Roger von Walden (M)	Inger Wallin (S)
Knivsta kommun	Britt-Louise Gunnar (S)	Synnöve Adell (KD)



	Ordinarie ledamöter	Ersättare
Tierp kommun	Åsa Sikberg (M)	Viktoria Söderling (S)
Älvkarleby kommun	Inga-Lil Tegelberg (S)	Gunn Johansson (C)
Östhammar kommun	Lisa Norén (S)	Pär-Olov Olsson (M)

## REVISORER

Revisorerna inom förbundet har till uppgift att granska styrelsen och om verksamheten bedrivits på ett ändamålsenligt och effektivt sätt, samt om det finns fungerande interna kontrollsystem. Samordningsförbundets medlemmar utser förtroendevalda revisorer. För verksamhetsåret 2022 har två revisorer för kommunernas och Region Uppsalas räkning utsetts, Knut Rexed och Cecilia Forss och de biträdes av Ernst and Young. De statliga myndigheterna, Försäkringskassan och Arbetsförmedlingen har anlitat KPMG att granska förbundet.

## KANSLI OCH UTVECKLINGSGRUPPER

Samordningsförbundets kansli består av en förbundschef, en verksamhetsutvecklare, en processtödjare, en ekonom och en administratör. Vidare finns sedan 1 januari en projektledare anställd för ESF-arbetet SMAIL. Kansliet, under ledning av förbundschefen bereder ärenden till styrelsen, verkställer beslut, säkerställer att ansökningar bereds enligt förbundets styrdokument samt utifrån lagstiftning. Vidare fungerar kansliet som stöd till förbundets utvecklingsinriktade arbete gentemot parterna och andra aktörer. Kansliet deltar som adjungerade i styrgrupper eller motsvarande men har ingen styrande roll i dessa. Det är parterna som själva leder sin samverkan och förbundet stödjer genom sin närvaro och via finansiering de insatser som parterna har sökt medel för. Kansliet säkerställer också att uppföljning från insatserna kommer in samt återrapporterar till styrelsen.

Lokala utvecklingsgrupper finns i alla kommuner. Det är parterna som valt att driva sin samverkan genom dessa. Styrelsen har genom sina satta mål och inriktning talat om att de uppmuntrar parternas initiativ till samverkan. Kansliet deltar som adjungerade vid lokusgruppernas möten och stödjer deras samverkan både på strategisk och operativ nivå. Stödet syftar till att möjliggöra ansökningar till styrelsen samt att dessa uppfyller de krav som satts upp för ansökningar.

I förbundet finns även en strategisk utvecklingsgrupp där strategiska utvecklingsfrågor diskuteras tillsammans med parterna. Syftet är att i denna grupp diskutera frågor som är aktuella för samtliga lokusgrupper, exempelvis kring gemensamma behov nu och framåt, kompetensutveckling, samt utbyta erfarenheter. Gruppen ska både fungera som stöd för förbundschefen och fylla ett stöd för att underlätta parternas samverkan. En viktig del är att lyssna in behov, idéer och synpunkter från parterna. Minst en representant från respektive lokusgrupp deltar och samtliga parter är företrädde.

Samordningsförbundet är sedan flera år medlem i Nationella Nätverket för Samordningsförbund (NNS) och förbundschefen deltar regelbundet i aktiviteter inom detta forum. Förbundschefen och verksamhetsutvecklare har kontinuerlig kontakt med förbundschefer, samordnare och verksamhetsutvecklare från andra samordningsförbund för att utbyta erfarenheter och diskutera aktuella frågor.

## STÖD TILL PARTERNA FÖR ATT UNDERLÄTTA SAMVERKAN

Kansliet bistår med motivation, kunskapshöjande seminarier och praktiskt stöd till parterna för att underlätta att ansökningar görs i enlighet med av styrelsens uppsatta mål och inriktning och för att öka samverkanskompetensen.

Kansliet erbjuder även nätverk och operativt stöd för insatsansvariga (projektledare) för att stödja dessa i deras uppdrag. Kansliet ansvarar även för att följa upp beviljade insatser och redovisa detta löpande till styrelsen.

Kansliet kommer även fortsättningsvis att delta i olika nätverk för att stödja samverkan. Ett sådant är FIA (Forum för inkluderande arbetsmarknad) där parterna har möjlighet att söka stöd inför ansökningar till ESF (Europeiska socialfonden).

## FÖRDELNING AV MEDEL

Styrelsen har för året prioriterat insatser mot individ och därefter struktur och kompetenshöjande insatser. Utfallet ligger budgetmässigt väl i linje med denna inriktning där merparten av finansieringen har riktats mot individinsatser.

## VIKTIGA FÖRHÅLLANDEN FÖR RESULTAT OCH EKONOMISK STÄLLNING

Den försvagade konjunkturen medför en större försiktighet kring nyanställningar framöver och de som står längst ifrån arbetsmarknaden får det svårast. Länet är attraktivt att flytta till samtidigt som det är en mer kompetenskrävande arbetsmarknad. Uppgången i arbetslösheten väntas bromsas tack vare den historiskt höga bristen på arbetskraft. Den bedömningen gör Arbetsförmedlingen i sin nya prognos.

Arbetslösheten ligger på 6,0 % i december 2022 efter att ha legat på 6,3 % mellan juni-september 2022. Antalet arbetslösa i mer än 12 månader (och mer än 24 månader) fortsätter minska. Det är dock mycket små förändringar på cirka 0,3 % per månad.

## HÄNDELSER AV VÄSENTLIG BETYDELSE

Under året har inflationen ökat vilket enligt Riksbanken beror på kriget i Ukraina, samt på effekterna av pandemin. Trots att kostnader som exempelvis elpriser har ökat, och privatekonomin försämrats har en lågkonjunktur ännu inte inträffat, men frågorna diskuteras dagligen och det finns en stor oro för en ökning av antalet arbetslösa individer.

Omfattningen av gruppen långtidsarbetslösa är fortfarande en utmaning, trots att gruppen fortsätter att minska. Minskningen är störst bland unga, utomeuropeiskt födda och personer med funktionsnedsättning, fördelat ungefär lika för män och kvinnor. För personer över 60 år ser vi dock att långtidsarbetslösheten ökar. Ytterligare försämringar i ekonomin innebär att vi kan komma att få se fler individer i långtidsarbetslöshet.

I gruppen unga minskar arbetslösheten jämfört med föregående år. Minskningen har dock bromsats under andra halvåret 2022. Det finns en grupp unga med långa arbetslöshetstider och betydande utmaningar nu och på lång sikt. Utmaningarna på arbetsmarknaden är fortsatt störst bland utrikesfödda och lågutbildade personer.

# Styrning och uppföljning av verksamheten

## MÅL OCH UTFALL ÅR 2022

**Mål 1:** Finansierade insatser bidrar till att individer förbättrar sina möjligheter att närma sig arbete eller studier, genom individ- eller strukturinsatser.

**Resultatmål:**

1. I de individinsatser som syftar till arbetsåtergång ska minst 35 procent ha kommit i arbete eller studier.
2. I de insatser som syftar till förrehabilitering ska minst 90 procent av individerna ha en plan för vidare rehabilitering.
3. I strukturinsatserna så har 75 procent av målen nåtts.

**Uppföljning:** Följs upp kvartalsvis.

**Utfall:**

1. I individinsatserna har 62 % av de utskrivna deltagarna gått till arbete och/eller studier.
2. 97 % av deltagarna med syfte förrehabilitering har en plan för vidare rehabilitering.
3. Utifrån en genomlysning av inlämnade kvartalsrapporter ligger strukturinsatsernas måluppfyllelse i linje med vad som förväntas. Styrgruppernas bedömning är att målen kommer nås inom insatsens tid.

**Mål 2:** Samordningsförbundet ska vara en arena och kunskapsbärare för kompetenshöjande aktiviteter kring samverkan och samordnad arbetslivsinriktad rehabilitering.

**Resultatmål:** Minst 12 aktiviteter ska genomföras under året.

**Uppföljning:** Mäts genom att räkna antalet genomförda aktiviteter.

**Utfall:** 20 kompetenshöjande aktiviteter i form av webinarier/seminarier och dialoger har arrangerats under året. Därutöver har 24 träffar hållits i någon av alla de nätverk som förbundet står bakom. Totalt 44 genomförda aktiviteter.

**Mål 3:** Utbildning av utbildare i progressionsmätning enligt SMAIL (Skattning Mot Arbete i Länet) ska genomföras utifrån kartläggning av behov genomförd 2021.

**Resultatmål:**

1. 15 utbildare ska utbildas
2. Ett nätverk för att byta erfarenheter inom länet gällande SMAIL ska etableras.

**Uppföljning:** Mäts genom att räkna antalet utbildade utbildare samt att nätverket att träffats minst 3 gånger.

**Utfall:**

1. 14 utbildare har utbildats i 7 av länets kommuner. En färre utbildare än enligt resultatmålet då Håbo kommun valde att fördela uppdraget på en medarbetare i stället för på två.
2. Genom projektarbetet sker kontinuerligt erfarenhetsutbyte genom nätverket som projektgruppen utgör. Utöver det så har nätverksmöten startats upp för deltagare/ användare i SMAIL i samtliga kommuner.

# Förbundets arbete med kompetenshöjande aktiviteter

## NÄTVERK FÖR INSATSANSVARIGA

Regelbundet bjuder Samordningsförbundet in till ett nätverk för insatsansvariga (projektledare) inom insatser beviljade av förbundet. Syftet med nätverket är att ge insatsansvariga stöd i sina uppdrag samt möjlighet att regelbundet träffa andra i samma roll. Under året har åtta sådana nätverksmöten hållits.

## NÄTVERK FÖR ÖKAD UPPTÄCKT AV VÅLD

Förbundet deltar sedan våren 2021 i ett projekt, lett av NNS, för att öka upptäckten av våldsutsatthet bland deltagare i förbundets insatser och för att lotsa till rätt stöd vid behov. Projektet är en del i ett regeringsuppdrag för att öka upptäckten av fysiskt, psykiskt och sexuellt våld. Frågor om våld har ställts till deltagare genom en validerad enkät. Svaren visar att 4 av 10 uppger att de har erfarenheter av våld, antingen genom att ha bevittnat närstående bli utsatta, själv varit utsatta eller utsatt andra.

Inom nätverket för ökad upptäckt av våld finns möjlighet för handläggarna inom förbundets berörda insatser att utbyta erfarenheter och ge stöd till varandra kring frågor kopplat till våld. Nätverket har haft fyra möten under året. Syftet är att den som möter en person som är eller har varit utsatt för våld ska veta hur personen kan lotsas vidare till rätt stöd.

## REGIONALT NÄTVERK MED ARBETSGIVARPERSPEKTIV

Gruppen har under året haft tre nätverksträffar, på varje träff har mellan 10–16 företrädare från förbundets parter deltagit, medarbetare som är intresserade av eller arbetar med ett arbetsgivarperspektiv. Syftet med nätverket är att inom länet lyfta upp frågan om arbetsgivarsamverkan och diskutera ämnen och teman inom området utifrån gruppens behov och önskemål.

## NATIONELLT NÄTVERK MED ARBETSGIVARFOKUS

Gruppen har träffats en gång under året, och tog då beslut om att lägga ner nätverket på grund av få deltagare. Syftet med nätverket var att på en nationell nivå dela erfarenheter av och lyfta upp frågan rörande samverkan med arbetsgivare inom Samordningsförbunden i Sverige. Ämnet rörande arbetsgivarsamverkan har i stället lyfts in i det processledarnätverk som är ett etablerat nätverk bestående av verksamhetsutvecklare, processtödjare med flera, så att frågan integreras i övriga diskussioner rörande Samordningsförbundens verksamhetsutveckling.

## NÄTVERK FORUM UNGA

Förbundet har arrangerat fyra möten inom ramen för Forum Unga, ett digitalt nätverksforum för de som arbetar med målgruppen unga med psykisk ohälsa. Syftet är att nätverket ska bidra med stöd och inspiration till varandra för att ge målgruppen bästa möjliga stöd och bemötande.

## IMPLEMENTERINGSGRUPPEN FÖR FLERPARTSRUTIN

Under året har förbundet bjudit in till ett mötesforum för att följa och stödja implementeringen av rutin för flerpartsmöten i länet. Fyra sådana möten har hållits under perioden. Vid dessa möten har olika frågor som handlar om hur rutinen för flerpartsmöten används, samt hur mötena genomförs avhandlats.

## WEBBINARIER OCH DIALOGER

Under året har sammanlagt tjugo aktiviteter med kompetenshöjande syfte genomförts i form av webinarier och dialoger för erfarenhetsutbyte och för att främja en god samverkan i länet. Deltagare i dessa aktiviteter var medarbetare inom förbundets parter och styrelse, samt i vissa fall andra intresserade aktörer. Sammanlagt har 568 personer tagit del av dessa kunskapshöjande aktiviteter som förbundet bjudit in till under året, varav 448 kvinnor och 120 män.

Inom ramen för SMAIL har ytterligare sex kompetenshöjande insatser genomförts som främst har erbjudits medarbetare i projektet, och i vissa fall även andra intresserade. Sammanlagt 376 personer har deltagit i dessa aktiviteter, varav 288 kvinnor och 88 män.

## ÖVRIGA AKTIVITETER

### SMAIL - SKATTNING MOT ARBETE I LÄNET

Sedan 1 januari 2022 har förbundet drivit ESF-projektet (Europeiska socialfonden) SMAIL, ett kompetensförsörjningsprojekt där samtliga åtta kommuner i länet ingår. Syftet med projektet är att öka kompetensen bland medarbetare i länet genom att utbilda utbildare i SMAIL, ett verktyg för dialog och ett förhållningssätt i hela verksamheten. SMAIL bygger på de resultat som framkom i Beskæftigelses Indikator Projektet (BIP) ett utvecklingsarbete som genomfördes i Danmark under åren 2011–2016.

I enlighet med planeringen för projektet har 14 medarbetare från sju av länets kommuner utbildats till SMAIL-utbildare och driver arbetet med SMAIL inom sin kommun. De har i sin tur utbildat kollegor inom kommunerna och på så sätt spridit kunskapen om verktyget och förhållningssättet. Förbundets kursledare har utbildat i en kommun där den inte finns en egen utbildare. Närmare 200 personer inom länets kommuner har under året blivit utbildade eller har kännedom om SMAIL.

Då SMAIL är ett kompetensutvecklingsprojekt har utöver utbildningen i SMAIL andra kompetensutvecklande insatser varit en stor del. Deltagare i projektet har erbjudits både nätverksmöten, webinarier, projektmöten och andra kompetenshöjande aktiviteter. SMAIL har också presenterats för andra inom förbundets parter, Arbetsförmedlingen och Försäkringskassan, för FIA-nätverket samt även för externa aktörer med intresse av projektet.

## ARBETSGIVARARBETET

Arbetet för att öka samverkan med arbetsgivare har fortsatt under året. Inför nya ansökningar till förbundet finns processtödjare med som ett stöd för att få med arbetsgivarperspektivet i insatsen. Insatsernas samverkan med arbetsgivare ökar möjligheten att de kan ta emot personer som står längre från arbetsmarknaden i sina verksamheter för arbetsträning, praktik eller anställningar.

Med syfte att lyfta vikten av arbetsgivar-samverkan har processtödjare presenterat förbundets arbete på ett frukostmöte hos Försäkringskassan, vilket var mycket uppskattat. En liknande presentation har också genomförts med Storstadsnätverket för Samordningsförbund och med Samordningsförbundet RAR i Sörmland.

Plattformen AGUST har uppdaterats med en handledarfilm som arbetsgivare kan ta del av för att underlätta arbetsplatsinkludering av medarbetare med utländsk bakgrund med brister i det svenska språket.

## FORUM FÖR INKLUDERANDE ARBETSMARKNAD - FIA

Förbundet deltar en gång i månaden i nätverket FIA. Syftet är att samla länets resurser för att genomföra gemensamma ansökningar till ESF samt att utbyta erfarenheter kring tillväxt och arbetsmarknad i länet. Nätverket leds av Region Uppsala, deltagare i nätverket är förutom Region Uppsala företrädare för länets åtta kommuner, Arbetsförmedlingen, Försäkringskassan, Länsstyrelsen samt Samordningsförbundet. Förbundet erbjuder möjlighet till finansiellt processtöd om parterna väljer att göra ansökningar.

## UPPFÖLJNING AV INSATSER

Alla insatser följs upp kvartalsvis genom att styrgruppen lämnar in en kvartalsrapport, som fylls i genom en framtagna mall. Individinsatser rapporterar också genom registrering i SUS, där kansliet gör månadsvisa utdrag för uppföljning. I "PM för uppföljning av insatser kvartal 1 och 2 2022" samt "PM för uppföljning av insatser kvartal 3 och 4 2022" redovisas närmare utfall sammanfattat från kvartalsrapporterna och från SUS.

## FINANSIERADE INSATSER UNDER ÅR 2022

Under perioden har Samordningsförbundet helt eller delvis finansierat insatserna i efterföljande tabell (AF=Arbetsförmedlingen, FK= Försäkringskassan, Reg Ua = Region Uppsala).

	Individinsats	Insatsägare och samverkansparter	Insatsperiod	Insatsen ligger i fas gällande uppsatta mål	Styrgruppsmöten enligt avtal	Avvikelser	Vakanser	Implementering
1	Enköping, Jobbcentrum – Din väg framåt	Enköpings kommun + AF	2022-01-01 - 2024-12-31	Nej	Ja	Nej	Ja	Ja
2	Håbo, Framsteget 2.0	Håbo kommun, + AF, FK, Reg Ua	2022-01-01 - 2024-12-31	Ja	Ja	Nej	Nej	Nej
3	Knivsta, En väg in – steget vidare	Knivsta kommun, + AF, FK, Reg Ua	2022-01-01 - 2024-12-31	Ja	Ja	Nej	Nej	Ja

4	Tierp, Ung framtid	Tierps kommun, + AF, FK, Reg Ua	2022-01-01 - 2024-12-31	Ja	Ja	Ja	Nej	Ja
5	Östhammar, Bryggan	Östhammars kommun, + AF, FK, Reg Ua	2018-03-01 - 2023-08-31	Ja	Ja	Nej	Nej	Ja
6	Uppsala, Arbetslivsintro	Uppsala kommun + Reg Ua	2022-01-01 - 2023-12-31	Ja	Ja	Ja	Ja	Ja
7	Heby, Plattform för Individstöd i Samverkan	Heby kommun, + AF, FK, Reg Ua	2021-01-01 - 2024-12-31	Ja	Ja	Ja	Nej	Ja
	<b>Strukturinsatser</b>	<b>Insatsägare och samverkansparter</b>	<b>Insatsperiod</b>	<b>Insatsen ligger i fas gällande uppsatta mål</b>	<b>Styrgruppsmöten enligt avtal</b>	<b>Avvikelser</b>	<b>Vakanser</b>	<b>Implementering</b>
8	Älvkarleby, Lokus-samordnare	Älvkarleby kommun, + AF, FK, Reg Ua	2018-04-01 - 2025-03-31	Ja	Nej	Nej	Nej	Nej
9	Uppsala, Lokus-samordnare	Uppsala kommun, + AF, FK, Reg Ua	2020-01-01 - 2024-12-31	Ja	Ja	Nej	Nej	Nej
10	RegExPro	Region Uppsala, AF, FK, och länets åtta kommuner	2020-10-01 - 2023-09-30	Ja	Ja	Ja	Nej	Ja

## REGEXPRO

Förbundet har under året finansierat insatsen RegExPro. Syftet med insatsen är att ge ett operativt och strategiskt stöd till Uppsala läns kommuner med att ansöka om och få del av utlysta ESF-medel och annan extern finansiering.

Insatsens resultat är att 100% av inskickade ansökningar om extern finansiering i länet har beviljats under år 2022, med en total summa om 94 018 605 kr. Dessa är:

### Europeiska Socialfonden (ESF)

ISA - Insatser i samverkan för unga i Region Uppsala: **40 691 289 kr**

Deltagande aktörer: Region Uppsala, Heby, Håbo, Knivsta, Tierp, Uppsala, Älvkarleby & Samordningsförbundet

### EU – AMIF (Asyl-, migrations- och integrationsfonden)

Tidiga insatser i samverkan: **50 980 778 kr**

Deltagande aktörer: Region Uppsala, Heby, Håbo, Knivsta, Tierp, Uppsala & Östhammar

### EU - Central Baltic

CeMeWE 196,674.39 Euro = ca **2 346 538 kr**

Deltagande aktörer: kommer att löpa parallellt med AMIF-projektet, dvs samma kommuner

Den resurs som utgör insatsen RegExPro leder en arbetsgrupp i länet med syfte att diskutera gemensamma behov kopplade till utlysningar av extern finansiering och att inspirera till nya ansökningar. Utbildningsinsatser i metoden Tjänstedesign har också genomförts inom projektets ramar. Nätverket FIA är styrgrupp för insatsen vilket ger en stark förankring i länets kommuner.

## INSATSER SOM AVSLUTATS UNDER ÅRET

Digital plattform för stöd i studier och en digitaliserad samhällsorientering	Strukturinsats
Insatsperiod:	2021-01-01-2022-12-31 (inklusive förlängning)
Insatsägare och Samverkansparter	Uppsala kommun, Arbetsförmedlingen och Försäkringskassan
<p><b>SYFTE:</b> Projektets övergripande syfte var att öka antalet elever som fullföljer vuxenutbildningen med godkända betyg. Projektet avsåg att bygga upp ett digitalt stöd till elever som av olika anledningar hade svårt att klara sin vuxenutbildning. Ytterligare ett syfte med insatsen var att skapa en digitaliserad Samhällsorientering för nyanlända.</p>	
<p><b>MÅL 1</b> Att tillsammans med målgruppen utreda vilken typ av digitalt stöd som efterfrågas och främjar långsiktigt relationsbyggande på en virtuell plattform samt att tillsammans med målgruppen för Samhällsorientering anpassa delarna i kursen till en digital kurs.</p> <p><b>UTFALL:</b> Målet är uppnått. Inför projektet genomfördes fokusgrupper där det kartlades hur eleverna upplevde online-verksamhet. Kartläggningen utgick från Specialpedagogiska Skolmyndighetens delaktighetsmodell. Utfallet blev att eleverna ville ha tillgång till lättillgänglig information och att det skulle vara lätt att få tag på en lärare/kommunikatör/Studiecoach utanför de bokade online tiderna.</p>	
<p><b>MÅL 2</b> Att bygga ett digitalt stöd och en digitaliserad Samhällsorientering som efterfrågas av målgruppen. Här handlar det om att ta fram prototyper och tillsammans med målgruppen testa och kontinuerligt utvärdera arbetet.</p> <p><b>UTFALL:</b> Målet är uppnått. Insatsen provade drop-in online, bokning av enskilda möten, online lektioner, föreläsningar, workshops samt att samla lättillgänglig information. Det som inte fungerade var att ha en öppen drop-in verksamhet. Eleverna kom inte. Eleverna menade att de tyckte att det var otäckt att ansluta till en öppen drop-in verksamhet. De som kom tyckte att det var bra men ofta resulterade det i ett eget möte med eleven i alla fall.</p>	
<p><b>MÅL 3</b> Att det finns ett testat och utvärderat digitalt stöd och digitaliserad Samhällsorientering som kan spridas till andra kommuner och verksamheter.</p> <p><b>UTFALL:</b> Målet är uppnått. Det som testats och utvärderats ska delas med andra. De hemsidor som tagits fram kan spridas till andra intresserade. Allt arbete som gjorts tas tillvara i fortsatt process med att förbättra den digitala tillgängligheten på lärcentrums hemsidor.</p>	
<p><b>Sammanfattande utfall:</b> Uppsala kommun, vuxenutbildningen som insatsägare uppger att de lärt sig mycket om digitalisering, om processerna för digital utveckling och om digital tillgänglighet. De uppger att det varit tillfredsställande att följa processer som bygger på Tjänstedesign, så det är användarna som får komma till tals och testa. Det har varit en utmaning att just under pandemiåren, samt under AF:s år med stora organisationsförändringar, samverka och få till möten med alla parter i projektet. Resultat som kommer leva kvar är att en IKT*-pedagog kommer fortsätta inom ordinarie verksamhet. Hemsidorna ska komma i gång live och kommer utvärderas och förbättras kontinuerligt<sup>1</sup>. Det som fungerade bra så som online workshops, en-till-en-möten, digitala föreläsningar och lektionstillfällen kommer fortsätta men på-plats-aktiviteter kommer prioriteras.</p> <p>*Information-Kommunikation-Teknologi</p>	

<sup>1</sup> <https://larcentrum-uppsala.se> och <https://samhallsorientering-uppsala.se/>



## DELTAGARE INDIVIDINSATSER

Under året har 454 deltagare inskrivna med personuppgifter fått stöd i någon av individinsatserna. Därutöver har 40 anonyma deltagare deltagit i insats.

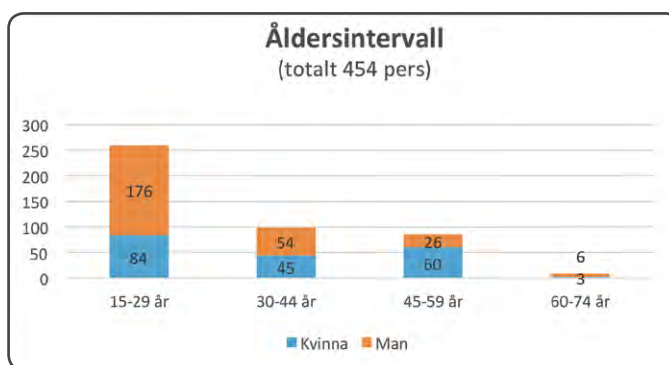
221 deltagare med personuppgifter har avslutats från förbundets insatser. 172 deltagare är utskrivna till arbete/studier/arbetssökande i olika omfattning, vilket innebär 78 % av alla utskrivna. 136 personer (62 %) är utskrivna till arbete/studier efter avslutad insats (46 % kvinnor och 54 % män).

Resultatet med 62 % utskrivna till arbete/studier och 78 % till arbete/studier/arbetssökande visar på god progression mot arbete i förbundets finansierade insatser.

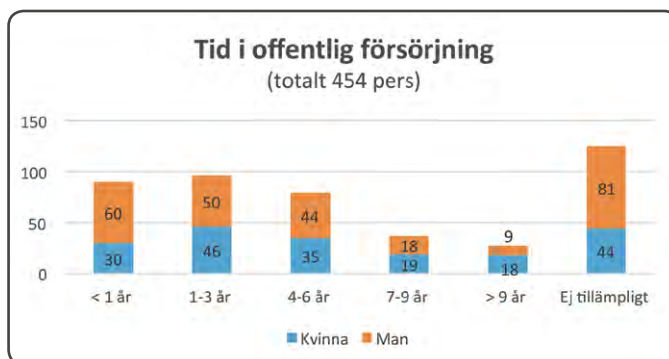
70 personer har skrivits ut till fortsatt rehabilitering, sjukdom, föräldraledighet, flytt, eller övriga orsaker.

42 % är kvinnor och 58 % är män

57 % är yngre än 30 år



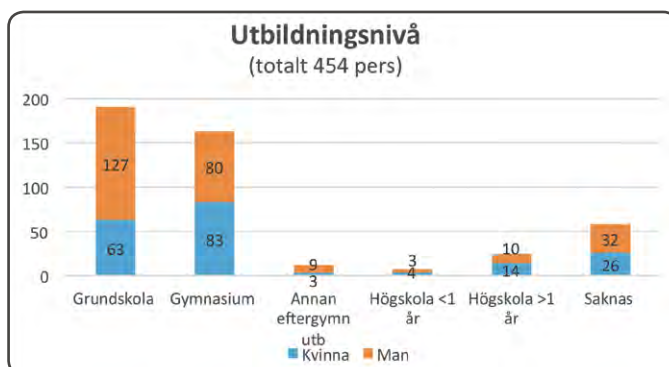
31 % har haft offentlig försörjning i 3 år eller mer



42 % har grundskoleexamen som högsta avslutade utbildning

36 % har gymnasieexamen som högsta avslutade utbildning

9 % har någon form av eftergymnasial utbildning



## SAMMANFATTANDE ANALYS AV UTFALLET

Totalt elva insatser varav sju är riktade mot individ har pågått under året.

De sammantagna resultaten visar att insatserna ligger väl i linje med de mål som satts upp av styrelsen. Många deltagare går ut till arbete och/eller studier direkt efter avslutad insats. Så stor andel som 62 % har skrivits ut till arbete och/eller studier under året. Det är ett resultat som vi ska vara mycket nöjda med. Insatserna strävar efter och uppfyller i hög utsträckning de mål som satts upp. Efter genomgång av kvartalsrapporterna uppfyller insatserna och dess styrgrupper i hög utsträckning de delar som är betydelsefulla för ett lyckat resultat. De strukturinsatser som varit aktuella under perioden ligger i linje med vad som förväntas och styrgruppers bedömning är att målen kommer nås inom insatsens tid.

Förbundet bistår med ett antal kompetenshöjande insatser vilka ofta sker i form av seminarier. Under året har dessa skett genom 20 webinarier och seminarier. Dessa ges utifrån behov som kansliet identifierar i dialog med parterna. Därutöver har också 24 träffar arrangerats i något av alla de nätverk som förbundet ansvarar för. Detta skapar goda förutsättningar för ökad gemensam kunskap hos parterna genom den samverkansplattform som förbundet kan erbjuda.

## UPPFÖLJNING INTERNKONTROLLPLAN

Förbundet arbetar med systematisk kvalitetsutveckling för att säkra att arbetet bedrivs ändamålsenligt och med hög kvalitet. En del av detta arbete är verksamhetens internkontroll som syftar till att säkra de processer som leder fram till finansiering av insatser för parterna. Förbundet har inget verksamhetsansvar gentemot parterna men arbetar aktivt för att säkra kvalitén i processerna, bland annat genom tydliga ramar för finansiering och genom god uppföljning av verksamhetens prestationer, kvalitet och ekonomi.

**Syftet med internkontrollen är att säkerställa att förbundet ägnar sig åt:**

- ändamålsenlig och kostnadseffektiv verksamhet
- tillförlitlig finansiell rapportering och information om verksamheten
- efterlevnad av tillämpliga lagar, föreskrifter och riktlinjer

**Den interna kontrollen handlar om att på rimlig nivå säkerställa:**

- ändamålsenlig och kostnadseffektiv verksamhet
- tillförlitlig finansiell rapportering och information om verksamheten
- efterlevnad av tillämpliga lagar, föreskrifter, riktlinjer

God internkontroll säkrar uppföljning av verksamhetens prestationer, kvalitet och ekonomi. Insatser och kostnader för den interna kontrollen måste stå i rimlig proportion till nyttan. De områden som följts upp under året är ekonomi, personal/medarbetare, verksamhetsmål samt finansierade insatser.

Uppföljningen visar att verksamheten genomförts ändamålsenligt och att tillförlitlig finansiell rapportering skett, samt att tillämpliga föreskrifter och riktlinjer efterlevts.

### **Ekonomi/budget**

Genomgång av att budget är i balans sker fem gånger per år och redovisas till styrelsen vid samtliga möten och visar en korrekt hantering. Stickprov av ersättningsblanketter visar att utbetalning skett korrekt.

### **Personal/medarbetare inom kansli**

Genomgång av processbeskrivningar visar att dessa är uppdaterade. Det finns processbeskrivningar för samtliga identifierade huvudprocesser.

### **Verksamhetsmål**

Genomgång av verksamhetsmålen visar att uppsatta mål är nådda.

### **Finansierade insatser**

Kvalitetssäkring sker genom att finansierade insatser redovisar kvartalsrapporter med uppföljning av mål och resultat. I denna har styrgrupperna svarat på ett antal fastställda frågor som rör styrning, målnuppfyllelse, budget och vakanser. Uppföljningen återrapporteras till styrelsen genom särskilt PM. Uppföljningen visar på korrekt hantering utifrån internkontrollplanen vad gäller kvalitetssäkring, målnuppfyllelse samt delaktighet och styrning från projektägarna.

## **GOD EKONOMISK HUSHÅLLNING OCH EKONOMISK STÄLLNING**

Samordningsförbundet ska ha en god ekonomisk hushållning. Den verksamhet som bedrivs ska vara effektiv och ändamålsenlig. Förbundet ska sträva efter att använda tilldelade medel från medlemmarna till ändamålsenlig verksamhet till nytta för målgruppen och med effektivt resursutnyttjande som grundläggande princip.

Förbundsstyrelsen har beslutade riktlinjer för god ekonomisk hushållning

### **Budget och medelstildelning**

Samordningsförbundets budget ska enligt lag fastställas i november året innan räkenskapsåret. Budget för år 2022 har fastställts av förbundsstyrelsen den 25 november år 2021 med reservation för ESF bidrag som inte var beslutat vid detta tillfälle.

Staten står för hälften av medlemsavgiften genom Försäkringskassan och Arbetsförmedlingen. Från Region Uppsala kommer 25 % medan länets åtta kommuner delar på resterande 25 %.

Medlemsintäkterna har varierat under åren, med en högsta nivå på 24 000 tkr vid uppstarten och som lägst 20 200 tkr. Den totala tilldelningen för 2022 uppgick till 23 090 tkr, samma tilldelning som för år 2021. Tillsammans med det samlade överskottet från tidigare år på 6 528 tkr (bunden reservfond ej medräknad) fanns 29 618 tkr att fördela för 2022.

Resultatet för år 2022 visar ett överskott på 335 tkr, vilket kan jämföras med budgeterat underskott på - 3 191 tkr. I budget för 2023 beräknas överskottet minska till 3 200 tkr.

### **Kapitalförvaltning**

Överskottet från verksamhetens uppstartsfas har placerats i Nordeas institutionella korträntefond. Värdet av fonden uppgår 2022-12-31 till 5 715 tkr.

Ovanstående placering följer av styrelsen beslutade riktlinjer för god ekonomisk hushållning.

### **Balanskravsavstämning**

Första åren 2008–2010, när Samordningsförbundet i Uppsala län startade upp sin verksamhet, genererades ett överskott på grund av att verksamheten inte kom i gång enligt plan. Utifrån detta finns det beslut på att dessa överskott skall minskas kommande år och inget krav på återbetalning till medlemmarna föreligger.

Vinsten för år 2008–2010 uppgick till 24 696 tkr, överskottet har sedan succesivt arbetats ner under åren 2011–2020, se uppställning nedan. För 2021 hade vi återigen ett överskott, 1 405 tkr

och även 2022 har genererat överskott, 335 tkr. Överskotten beror på att insatserna ej nyttjat de medel som dom fått beviljat. I första hand är det minskade lönekostnader för att man ej kommit i gång som planerat men även tilldelade medel för diverse omkostnader har nyttjats i lägre utsträckning än förväntat hos vissa insatser.

Om överförda medel och ansökningar som beviljats för år 2023 nyttjas fullt ut, kommer överskottet att ligga i paritet med de nivåer Nationella rådet rekommenderat i sin skrivelse från 2013-10-02 angående storlek på sparade medel/eget kapital.

	2008	2009	2010	2011	2012	2013	2014	2015	2016	2017	2018	2019	2020	2021	2022
Årets resultat	9,639	10,261	4,797	-5,138	-3,017	0,291	-3,566	-0,051	-0,775	-2,884	0,194	-2,567	-1,060	1,405	0,335
Reservfond	-1														
<b>Årets resultat</b>	<b>8,639</b>	<b>10,261</b>	<b>4,797</b>	<b>-5,138</b>	<b>-3,017</b>	<b>0,291</b>	<b>-3,566</b>	<b>-0,051</b>	<b>-0,775</b>	<b>-2,884</b>	<b>0,194</b>	<b>-2,567</b>	<b>-1,060</b>	<b>1,405</b>	<b>0,335</b>

## VÄSENTLIGA PERSONALFÖRHÅLLANDEN

En projektanställd anställd under perioden 2022-01-01 till och med 2023-04-30.

Sjukfrånvaro rapporteras ej av integritetsskäl, då förbundet har mindre än 10 anställda.

## FÖRVÄNTAD UTVECKLING

Konjunkturläget ökar riskerna för att fler ska stå utan arbete och även fler långtidsarbetslösa. En ytterligare försämrad konjunktur kan påverka våra parterers prioriteringar. Om parternas regelverk och uppdrag ändras kan fokus för förbundets verksamhet också behöva ändras och justeras utifrån vilka behov som uppstår. De begränsade resurserna inom förbundet innebär en sårbarhet vad gäller möjliga resultat som kan åstadkommas om parternas fokus ändras.

# Ekonomisk redogörelse

## KOMMENTAR TILL ÅRSREDOVISNING 2022

År 2022 redovisar Samordningsförbundet Uppsala län ett överskott på 335 tkr, att jämföra med 2021 års överskott på 1 405 tkr.

Budgeten för 2022 var satt till -3 191 tkr, avvikelserna beror i första hand på att det rekviderats mindre pengar än budgeterat. I flera fall har man inte kommit i gång som planerat och lönekostnaderna har därför blivit lägre, även beviljade medel för övriga kostnader har ej nyttjats fullt ut. Några insatser för över ej utnyttjade medel till 2023.

Mer medel har dock använts till insatser än föregående år samt en större andel av insatserna nyttjar mer av beslutade medel än föregående år. Förbundet fortsätter att arbeta aktivt för att minska det ackumulerade överskottet.

Ett överskott på ca 0,5 mkr har också genererats avseende befintlig personal som ersatts med ESF-medel.

Inga investeringar har gjorts under året.

## EKONOMISK ÖVERSIKT

### Ekonomisk översikt (belopp i TSEK)

	Utfall 2022	Utfall 2021
<b>Intäkter</b>		
Medlemsavgifter	23 090	23 090
Övr erhållna bidrag	18	
ESF medel SMAIL	3 070	
<b>Kostnader</b>		
Samverkansinsatser	-18 598	-16 270
Förtroendevalda	-307	-339
Förvaltning	-3 869	-5 076
Förvaltning ESF SMAIL	-1 154	
Övr kostnader ESF SMAIL	-1 915	
<b>Resultat</b>	<b>335</b>	<b>1 405</b>

### Förtroendevalda och förvaltning

Kostnader för förtroendemannastyrningen uppgick till 307 tkr under år 2022, att jämföra med 339 tkr 2021, budgeten var satt till 800 tkr.

Differens mot budget beror på att fler möten sker digitalt, vilket medfört halvdagsarvoden i stället för heldagsarvoden och lägre resekostnader.

Förvaltningen har för år 2022 förbrukat 3 869 tkr, budgeten var satt till 4 400 tkr.

Förvaltningskostnaden är något lägre än 2021 på grund av att fler i ordinarie personal lägger timmar i SMAIL projektet och kostnaden flyttats dit. Detta kan tydligare utläsas i den ekonomiska översikten.

Den relativt höga kostnaden 2021 berodde på att det uppkom en kompletteringspremie för pensionskostnad med tillhörande löneskatt, totalt 850 tkr.

### Kostnad förtroendevalda och förvaltning, TSEK

	Utfall 2022	Utfall 2021	Budget 2022
Förtroendevalda	307	339	800
Utfall mot budget	38%	42%	
<hr/>			
Förvaltning	3 869	5 076	4 400
Utfall mot budget	88%	118%	

Förbrukningskvoterna i efterföljande tabell visar samverkansinsatsernas förbrukade medel i jämförelse med en linjär förbrukning över tid. Målvärdet är 100 procent. Avvikande värden innebär att insatsen har förbrukat mer eller mindre än vad som är rimligt och syftar till att ge signal om extra uppmärksamhet. Tabellen visar att insatsernas faktiska förbrukning i de flesta fall är något lägre än förväntat, men ändå högre än år 2021. Årets förbrukningskvot uppgick till 87%.

## SAMVERKANSINSATSER

Insatsnamn	Insatsägare	Utfall TSEK 2022	Utfall TSEK 2021	Förbruknings- kvot 2022
Nya vägar för samverkan	Arbetsförmedlingen	-	579	
Jobbcentrum-Din väg framåt	Enköping & AF	2 489	1 836	93%
Plattform för individstöd	Heby	2 169	1 619	96%
Framsteget 2.0	Håbo & AF	2 988	2 423	83%
En väg in - steget vidare	Knivsta	1 647	1 317	84%
REKO	Region Uppsala	-	308	
RegExPro	Region Uppsala	1 238	915	81%
Ung Framtid	Tierp	2 670	-	95%
Växtverket	Tierp	-	1 817	
Ung Intro	Uppsala	-	829	
Implementering rutin flerpartsmöten	Uppsala & Region Ua	-	785	
Lokussamordnare	Uppsala	336	340	93%
Digital plattform för stöd	Uppsala	636	638	51%
Arbetslivsintro	Uppsala & Region Ua	1 746	-	52%
Lokussamordnare	Älvkarleby	152	138	96%
Samverkan impl av rutin flerpart	Älvkarleby	-	326	
Bryggan inkl förlängning	Östhammar	1 805	1 617	101%
<b>Summa samverkansinsatser</b>		<b>17 876</b>	<b>15 487</b>	
Ekonom projektstöd		351	360	
Verksamhetsutvecklare		330	353	
Kompetenshöjande insatser		41	70	
<b>Summa övriga samverkansinsatser</b>		<b>722</b>	<b>783</b>	
<b>SUMMA SAMVERKANSINSATSER TOTALT</b>		<b>18 598</b>	<b>16 270</b>	
Inriktning insatser 2022 utfall-budget		Utfall TSEK 2022	Budget TSEK 2022	Förbrukningskvot mot budget, %
Samverkansinsatser		17 876	20 641	87%
Övriga samverkansinsatser		722	1010	71%
<b>SUMMA</b>		<b>18 598</b>	<b>21 651</b>	

# RESULTATRÄKNING

Årsbokslut 2022-12-31

Samordningsförbundet Uppsala län, 222000-2576

		22-01-01 22-12-31	21-01-01 21-12-31	Budget 22-12-31
<b>Verksamhetens intäkter</b>				
Rörelseintäkter	Not 1	23 089 999	23 090 000	23 090 000
Övriga rörelseintäkter	Not 2	17 386	3	
EU bidrag	Not 3	3 070 298		3 400 000
<b>Summa verksamhetens intäkter</b>		<b>26 177 683</b>	<b>23 090 003</b>	<b>26 490 000</b>
<b>Verksamhetens kostnader</b>				
Kostnader för samverkansinsatser	Not 4	-17 876 534	-15 487 142	-20 641 000
Övriga kostnader ESF projektet SMAIL	Not 5	-1 915 327	0	-1 955 000
Övriga driftskostnader	Not 6	-426 091	-571 517	-630 000
Kostnader för lokaler		-265 630	-277 000	-320 000
Kostnader för personal	Not 7	-5 313 516	-5 337 455	-6 105 000
<b>Verksamhetens nettokostnader</b>		<b>-25 797 098</b>	<b>-21 683 681</b>	<b>-29 651 000</b>
<b>Verksamhetens resultat</b>		<b>380 585</b>	<b>1 406 322</b>	<b>-3 161 000</b>
Finansiella intäkter	Not 8	87 668	7 316	
Finansiella kostnader	Not 8	-133 273	-8 772	
<b>Resultat efter finansiella poster</b>		<b>334 980</b>	<b>1 404 866</b>	<b>-3 161 000</b>
<b>ÅRETS RESULTAT</b>		<b>334 980</b>	<b>1 404 866</b>	<b>-3 161 000</b>



# BALANSRÄKNING

Årsbokslut 2022-12-31

Samordningsförbundet Uppsala län, 222000-2576

		22-12-31	21-12-31
<b>TILLGÅNGAR</b>			
<b>Anläggningstillgångar</b>			
Materiella anläggningstillgångar	Not 9	0	0
<b>Summa anläggningstillgångar</b>		<b>0</b>	<b>0</b>
<b>Omsättningstillgångar</b>			
Kortfristiga fordringar	Not 10	96 018	56 494
Interimsfordringar	Not 11	606 397	15 120
<b>Summa fordringar</b>		<b>702 415</b>	<b>71 614</b>
Kortfristiga placeringar	Not 12	5 714 504	5 802 152
Kassa och bank	Not 13	8 423 265	7 082 424
<b>Summa kassa och bank</b>		<b>14 137 769</b>	<b>12 884 576</b>
<b>Summa omsättningstillgångar</b>		<b>14 840 184</b>	<b>12 956 190</b>
<b>SUMMA TILLGÅNGAR</b>		<b>14 840 184</b>	<b>12 956 190</b>
<b>EGET KAPITAL, AVSÄTTNINGAR OCH SKULDER</b>			
<u>EGET KAPITAL</u>			
Årets resultat		334 980	1 404 865
Bunden reservfond		1 000 000	1 000 000
Övrigt eget kapital		6 528 837	5 123 972
<b>Summa eget kapital</b>		<b>7 863 817</b>	<b>7 528 837</b>
<u>KORTFRISTIGA SKULDER</u>			
Leverantörsskulder		5 702 166	4 542 842
Övriga kortfristiga skulder	Not 14	520 130	431 347
Interimsskulder	Not 15	754 071	453 164
<b>Summa kortfristiga skulder</b>		<b>6 976 367</b>	<b>5 427 353</b>
<b>SUMMA EGET KAPITAL, AVSÄTTNINGAR OCH SKULDER</b>		<b>14 840 184</b>	<b>12 956 190</b>

# KASSAFLÖDESANALYS

Årsbokslut 2022-12-31

Samordningsförbundet Uppsala län, 222000-2576

	2022-01-01 2022-12-31	2021-01-01 2021-12-31
<b>Den löpande verksamheten</b>		
Årets resultat	334 980	1 404 865
<u>Justeringar för poster som ej ingår i kassaflödet</u>		
Värdeförändring fondplaceringar	0	10 567
<b>Kassaflöde från verksamheten före förändring av rörelsekapital</b>	<b>334 980</b>	<b>1 415 432</b>
Ökning/minskning av kortfristiga fordringar	-630 801	40 547
Ökning/minskning av kortfristiga skulder	1 549 014	80 026
<b>Kassaflöde från den löpande verksamheten</b>	<b>1 253 193</b>	<b>1 536 005</b>
<b>Investeringsverksamhet</b>		
Kassaflöde från investeringsverksamheten	-	-
<b>Finansieringsverksamhet</b>		
Kassaflöde från finansieringsverksamheten	-	-
<b>Årets kassaflöde</b>	<b>1 253 193</b>	<b>1 536 005</b>
Likvida medel från årets början	12 884 576	11 348 571
Likvida medel vid årets slut (fond samt kassa)	14 137 769	12 884 576
<b>Förändring i likvida medel</b>	<b>1 253 193</b>	<b>1 536 005</b>

## REDOVISNINGSPRINCIPER

Redovisningsprinciperna är oförändrade jämfört med föregående år och följer lagen om kommunal bokföring och redovisning, LKBR (2018:597).

- Periodiseringar av intäkter och kostnader har skett för att ge en rättvisande bild av resultat och finansiell ställning.
- Avskrivningar av materiella anläggningstillgångar sker enligt plan över 5 år.
- Finansiella tillgångar som innehas för att generera avkastning eller värdestegring värderas till verkligt värde i enlighet med LKBR 7 kap. 6 §.
- Samtliga leasingavtal har klassificerats som operationell leasing.

## NOTER

### Noter till resultaträkning per 2022-12-31

	22-01-01	21-01-01
	22-12-31	21-12-31
<b>Not 1 Rörelseintäkter</b>		
Enköpings kommun	693 484	686 853
Heby kommun	208 871	208 959
Håbo kommun	325 858	326 677
Knivsta kommun	288 629	283 660
Tierps kommun	314 200	317 500
Uppsala kommun	3 473 570	3 476 878
Älvkarleby kommun	140 653	141 577
Östhammars kommun	327 234	330 396
Region Uppsala	5 772 500	5 772 500
Försäkringskassan/Arbetsförmedlingen	11 545 000	11 545 000
<b>Summa medlemsavgifter/rörelseintäkter</b>	<b>23 089 999</b>	<b>23 090 000</b>
<b>Not 2 Övriga rörelseintäkter</b>		
Kompensation sjuklönekostnad	15 713	0
Återbäring Länsförsäkringar	1 665	0
Öresutjämning	8	3
<b>Summa övriga rörelseintäkter</b>	<b>17 386</b>	<b>3</b>
<b>Not 3 EU bidrag</b>		
ESF medel avseende SMAIL projektet	3 070 298	0
<b>Not 4 Kostnader för samverkansinsatser</b>		
Framsteget 2.0, Håbo	-2 988 319	-2 422 881
Bryggan, Östhammar	-1 804 948	-1 617 534
Ung Intro, Uppsala	-	-829 000
En väg in - steget vidare, Knivsta	-1 647 400	-1 316 726
Jobbcentrum Din väg fram, Enköping	-2 488 949	-1 836 478
Lokussamordnare, Älvkarleby	-152 076	-137 497
Ung Framtid, Tierp	-2 670 236	-
Växtverket, Tierp	-	-1 817 367
Reko, Region Uppsala	-	-308 250
Impl rutin flerpartsmöten, Uppsala	-	-784 628
Lokussamordnare, Uppsala	-335 794	-339 925
Arbetslivsintro, Uppsala	-1 745 493	-
RegExPro, Region Uppsala	-1 238 051	-915 090
Nya vägar för samverkan, Heby	-	-578 820
Digital plattform för stöd, Uppsala	-2 168 840	-638 246
Plattform för individstöd/samv, Heby	-636 426	-1 618 712
Samverkan impl av rutin för flerpartssamv, Äby	-	-325 988
<b>Summa kostnader samverkansinsatser</b>	<b>-17 876 532</b>	<b>-15 487 142</b>

	22-01-01 22-12-31	21-01-01 21-12-31
<b>Not 5 Övriga kostnader ESF projekt</b>		
Kommunens utbildare SMAIL	-1 020 262	0
Konsultarvoden	-237 500	0
Konferens/seminariekostnad	-111 212	0
Reklam och trycksaker	-139 625	0
Div övriga kostnader	-406 728	0
<b>Summa övriga kostnader ESF projekt</b>	<b>-1 915 327</b>	<b>0</b>
<b>Not 6 Övriga driftskostnader</b>		
Förbrukningsinventarier	-29 086	-20 673
IT-tjänster, programvaror	-153 661	-188 220
Konsultarvoden	-10 000	-10 000
Medlemsavgifter, NNS och Pacta	-58 040	-57 900
Kostnader revision	-49 500	-126 000
Övriga kostnader	-125 804	-168 724
<b>Summa övriga driftskostnader</b>	<b>-426 091</b>	<b>-571 517</b>
<b>Not 7 Kostnader för personal</b>		
Arovoden till ledamöter	-268 610	-274 377
Lön tjänstemän	-3 384 692	-2 790 399
Pensions- övriga grupp försäkringar	-564 467	-1 100 188
Kompetensutveckling	-45 179	-189 529
Förändring av semesterlöneskuld	110 159	-143 366
Arbetsgivaravgifter	-1 141 367	-827 951
Övr personalkost, förmåner, representation	-19 360	-11 645
<b>Summa kostnader för personal</b>	<b>-5 313 516</b>	<b>-5 337 455</b>
<b>Not 8 Finanseilla kostnader och intäkter</b>		
Realiserade vinster Nordea kortrränta	87 668	6 762
Vallutakursvinst		554
<b>Summa Finanseilla intäkter</b>	<b>87 668</b>	<b>7 316</b>
Realiserade förluster Nordea kortrränta	-132 797	-8 497
Räntekostnader skattekonto	-476	-275
<b>Summa Finansiella kostnader</b>	<b>-133 273</b>	<b>-8 772</b>
<b>Not 9 Materiella anläggningstillgångar</b>		
Inventarier	353 832	353 832
Ack avskrivningar inventarier	-353 832	-348 548
<b>Summa materiella anläggningstillgångar</b>	<b>0</b>	<b>0</b>
<b>Not 10 Övriga kortfristiga fordringar</b>		
Momsfordran	96 010	56 494
Skattekonto	8	0
<b>Summa övriga kortfristiga fordringar</b>	<b>96 018</b>	<b>56 494</b>
<b>Not 11 Interimsfordringar</b>		
ESF november-december	590 783	0
Förutbetalda fakturor	15 614	15 120
<b>Summa interimsfordringar</b>	<b>606 397</b>	<b>15 120</b>

	22-01-01	21-01-01
	22-12-31	21-12-31
<b>Not 12 Kortfristiga placeringar</b>		
Nordea Institutionell kortränta	5 714 504	5 802 152
<b>Summa kortfristiga placeringar</b>	<b>5 714 504</b>	<b>5 802 152</b>
<b>Not 13 Kassa och bank</b>		
Plusgirokonto	8 423 265	7 082 424
<b>Summa kassa och bank</b>	<b>8 423 265</b>	<b>7 082 424</b>
<b>Not 14 Övriga kortfristiga skulder</b>		
Summa övriga kortfristiga skulder	100 807	82 966
Avräkning särskild löneskatt på pensioner	317 505	268 365
Upplupna arbetsgivaravgifter	101 818	80 016
Övr upplupna kostnader/förutbet intäkter	93 000	46 000
<b>Summa övriga kortfristiga skulder</b>	<b>520 130</b>	<b>431 347</b>
<b>Not 15 Interimsskulder</b>		
Upplupna semesterlöner	204 107	274 056
Beräknad uppl soc avg semesterskuld	64 130	86 108
Övr upplupna kostnader/förutbet intäkter	63 000	93 000
Övriga interimsskulder SMAIL	422 834	0
<b>Summa interimsskulder</b>	<b>754 071</b>	<b>453 164</b>

## DRIFTSREDOVISNING

<b>Driftsredovisning (belopp i TSEK)</b>	Budget 2022	Utfall 2022	Diff mot budget 2022
<b>Intäkter</b>			
Medlemsavgifter	23 090	23 090	0
ESF medel SMAIL projektet	3 400	3 070	-330
Övr erhållna bidrag	0	18	18
<b>Administrativa kostnader</b>			
Styrelse	-800	-307	493
Kansli och kringkostnader	-3 800	-3 869	-69
Kansli ESF SMAIL	-600	-1 154	-554
ESF SMAIL	-2 800	-1 915	885
<b>Kostnader samverkansinsatser</b>			
<b>Individinriktade</b>			
Jobbcentrum-Din väg framåt, Enköping	-2 675	-2 489	186
Framsteget 2.0, Håbo	-3 598	-2 988	610
En väg in - stegetvidare, Knivsta	-1 965	-1 647	318
Arbetslivsintro, Uppsala	-3 375	-1 746	1 629
Bryggan (inkl förlängning), Östhammar	-1 780	-1 805	-25
Ung framid, Tierp	-2 803	-2 670	133
Plattform för individstöd, Heby	-2 161	-2 169	-8
<b>Strukturinriktade</b>			
Lokussamordnare, Uppsala	-360	-336	24
Digital plattform för stöd, Uppsala	-566	-636	-70
Lokussamordnare, Älvkarleby	-158	-152	6
RegExPro, Region Uppsala	-1 200	-1 238	-38
<b>Övriga samverkansinsatser</b>			
Ekonom projektstöd	-430	-351	<b>79</b>
Verksamhetsutvecklare	-460	-330	<b>130</b>
Kompetenshöjande insatser	-150	-41	<b>109</b>
<b>TOTALT 2022-12-31</b>	<b>-3 191</b>	<b>335</b>	<b>3 526</b>



**SAMORDNINGSFÖRBUNDET UPPSALA LÄN**

Storgatan 27 | 751 85 Uppsala | 018-18 58 40

[info@finsam uppsala.se](mailto:info@finsam uppsala.se) | [www.finsam uppsala.se](http://www.finsam uppsala.se)